

SANTONI & Associés

AVOCATS A LA COUR DE PARIS



Marc SANTONI
Avocat à la Cour associé
M.B.A. ISA HEC
C.S. Droit commercial
C.S. Droit économique
msantoni@scp-santoni.com

Bérangère RIVALS
Avocat à la Cour associé
D.E.A Droit des Affaires
brivals@scp-santoni.com

Lionel LAMOURE
Avocat à la Cour associé
Master FSCP - Ingénierie financière
llamoure@scp-santoni.com

Juliette BOUR
Avocat à la Cour
FDHFC Business School
Master 2 Droit financier
jbour@scp-santoni.com

Soleine GAUTIER
Avocat à la Cour
Avocat au Barreau de New York
sgautier@scp-santoni.com

Enzo FAEDDA
Avocat à la Cour
efaedda@scp-santoni.com

A :

Monsieur le Président et Mesdames et Messieurs les Juges
du Tribunal de commerce de Paris

Monsieur Christian Tessiot, Juge Commissaire

Maître Hélène Bourbouloux, Maître Gaël Couturier
et Maître Bertrand Manière, Administrateurs Judiciaires

Maître Lucile Jouve et Maître Stéphane Gorrias
Mandataires Judiciaires

OFFRE DE REPRISE PAR VOIE DE PLAN DE CESSION

Articles L. 631-13, L. 631-22 et L. 642-2 du code de commerce

Présentée par :

MEDIACO FRANCHE-COMTE

Société par actions simplifiée, au capital de 50 000 euros, dont le siège social est situé Zone Industriel 47400 Fauillet, immatriculée au Registre du Commerce et des Sociétés d'Agén sous le numéro 417 707 163, représentée par son Président, Monsieur Hervé Tichadelle.

Ci-après désignée « Mediacom Franche-Comté » ou l'« Offrant »

Pour la reprise en plan de cession des actifs ci-après décrits de la société :

ALTEAD BOURGOGNE RHONES ALPES SAS

Société par actions simplifiée, au capital de 200 000 euros, dont le siège social est situé 56 Route d'Autun, 71640 Dracy-le-Fort, immatriculée au Registre du Commerce et des Sociétés de Chalon-sur-Saône sous le numéro 350 408 910.

Ci-après désignée « ABRA »

En date du 21 juin 2019

PLAN

PREAMBULE	3
1. DEFINITIONS	5
2. PRESENTATION DES OFFRANTS	7
2.1 Offrant Branche Levage	7
2.1.1 Présentation générale du Groupe Mediaco Levage	7
2.1.2 Présentation du candidat cessionnaire Mediaco Franche-Comté	10
2.2 Offrant Branche Transports	10
2.2.1 Présentation générale du Groupe Transports Capelle	10
3 ANALYSE DES DIFFICULTES	15
3.1 Analyse des difficultés sur le Périmètre Transports	15
3.2 Analyse des difficultés sur le Périmètre Transports	15
4 INTERET DE LA REPRISE ET ATOUS DES OFFRANTS	16
4.1 Intérêt de la reprise du Périmètre Levage et atouts de l'Offrant Branche Levage	16
4.2 Intérêt de la reprise du Périmètre Transports et atouts de l'Offrant Branche Transports	18
4.2.1 Principaux atouts de l'Offrant Branche Transports	18
4.2.2 Projet de reprise de l'Offrant Branche Transports	19
5 PREVISIONS D'ACTIVITE ET DE FINANCEMENT	20
5.1 Prévisions d'exploitation	20
5.2 Prévisions de financement	20
5.2.1 Financement des actifs immobilisés : fonds de commerce et immeubles	20
5.2.2 Financement du besoin en fonds de roulement	20
6 MODALITES DU PLAN DE CESSION	20
6.1 Cession de l'unité économique d'ABRA	20
6.1.1 Plan social (L 642-2, II, 5°)	20
6.1.2 Désignation des biens, droits et contrats repris (L 642-2, II, 1° et 3°)	21
6.2 Tableau récapitulatif détaillant l'ensemble des actifs, emplois, et contrats repris ainsi que les prix y afférents.	24
6.3 Application de l'article L. 642-12 du Code de commerce	25
6.4 Date de réalisation (L 642-2, II, 4°)	25
6.5 Garanties (L642-2, II, 6°)	26
6.6 Prévisions de cession d'actifs (Article L 642-2, II, 7° du Code de commerce)	26
6.7 Durée des engagements souscrits	26
6.8 Conditions particulières	26
7 CONDITION SUSPENSIVE	27
8 ANNEXES	27

PREAMBULE

La présente **Offre ABRA** porte sur l'unité économique de la société ABRA.

Elle est présentée par la société Mediaco Franche-Comté.

Elle s'inscrit dans le cadre d'une offre globale du Groupe ALTEAD (ci-après l'« **Offre** ») dont les actifs, les activités et le personnel sont répartis dans différentes sociétés bénéficiant d'une procédure de redressement judiciaire autonome en l'état, et dans différentes filiales.

Les modalités de la présente Offre ABRA ont été établies dans la perspective d'une cession au 1^{er} août 2019.

Eu égard à l'importance de la date de cession au regard de la prise en charge de certaines dépenses notamment sociales, la présente Offre ABRA pourra faire l'objet d'améliorations conformément aux dispositions légales, notamment si la date de prise de jouissance venait à être décalée.

L'Offre est présentée conjointement par le Groupe Mediaco Levage (l'« **Offrant Branche Levage** ») et par le Groupe Transports Capelle (l'« **Offrant Branche Transports** »). L'Offrant Branche Levage et l'Offrant Branche Transports, lesquels agissent sans solidarité entre eux, sont ensemble désignés les « **Offrants** » pour les besoins de l'Offre.

Le Groupe Mediaco et le Groupe Transports Capelle sont des groupes familiaux qui ont des relations historiques et qui travaillent ensemble fréquemment sur des chantiers faisant appel à leur expertise métier.

Ils opèrent tous les deux sur un marché sur lequel une consolidation est nécessaire pour créer des synergies commerciales et d'exploitation et sur lequel l'expérience et la parfaite connaissance du secteur sont requises pour pouvoir s'imposer durablement.

En effet, les métiers du levage et du transport exceptionnel sont des métiers très spécifiques, centrés sur l'humain, qui obéissent à des règles de fonctionnement et de management qui leur sont propres, ce qui explique notamment que lorsque le Groupe AltéAd a décidé de regrouper ces métiers différents sans vision stratégique du management, ils n'ont pas réussi à créer les synergies qui auraient été nécessaires à l'aboutissement de ce projet.

C'est pour l'ensemble de ces raisons que les Offrants, forts de l'expertise acquise dans leur domaine d'activité respectif, qui leur apporte une complémentarité certaine, ont décidé de s'associer pour présenter une offre conjointe.

L'Offre porte sur les périmètres suivants :

- le périmètre repris par l'Offrant Branche Levage (le « **Périmètre Branche Levage** »), c'est-à-dire l'ensemble des actifs, emplois et contrats nécessaires à la poursuite des activités constituant la branche « levage » du Groupe AltéAd composée par les Sociétés du Périmètre Levage ;
- le périmètre repris par l'Offrant Branche Transports (le « **Périmètre Branche Transports** ») c'est-à-dire l'ensemble des actifs, emplois et contrats nécessaires à la poursuite des activités constituant la branche « transports » du Groupe AltéAd composée par les Sociétés du Périmètre Transports ;

- les actifs, emplois et contrats rattachés à la société AIE, qui seront repris par les Offrants par le biais d'une entreprise commune (« *joint-venture* »), à la société AltéAd Management et à la société Financière de Corton (le « **Périmètre Commun** »)

Le Périmètre Branche Levage, le Périmètre Branche Transports et le Périmètre Commun sont ensemble désignés les « **Périmètres** » pour les besoins de la présente Offre.

L'Offre forme un tout indivisible.

1. DEFINITIONS

« Groupe AltéAd »	désigne la société Financière de Corton et ses filiales.
« Groupe Transports Capelle »	désigne Capelle Investissements, et ses filiales actuelles ou en formation dans le cadre des différentes offres.
« Groupe Mediaco Levage »	désigne la société Mediaco Levage et ses filiales actuelles ou en formation dans le cadre des différentes offres.
« Offre ABRA »	désigne l'offre de reprise des actifs de Altéad Bourgogne Rhône Alpes (« ABRA ») par voie de plan de cession.
« Offre ADR »	désigne l'offre de reprise des actifs de Altéad Delta du Rhône (« ADR ») par voie de plan de cession.
« Offre AFL »	désigne l'offre de reprise des actifs de Altéad France Levage (« AFL ») par voie de plan de cession.
« Offre AGM »	désigne l'offre de reprise des actifs de Altéad le Gai Matelot (« AGM ») par voie de plan de cession.
« Offre AIE »	désigne l'offre de reprise des actifs de Altéad Industries EST (« AIE ») par voie de plan de cession.
« Offre AL »	désigne l'offre de reprise des actifs de Altéad Location (« AL ») par voie de plan de cession.
« Offre ALL »	désigne l'offre de reprise des actifs de Altéad Levage Location (« ALL ») par voie de plan de cession.
« Offre Altéad SAS»	désigne l'offre de reprise des actifs de Altéad SAS (« Altéad SAS») par voie de plan de cession.
« Offre Altéad Management »	désigne l'offre de reprise des actifs de Altéad Management (« Altéad Management») par voie de plan de cession.
« Offre AML »	désigne l'offre de reprise des actifs de Altéad Marchal Levage (« AML ») par voie de plan de cession.
« Offre AOLM »	désigne l'offre de reprise des actifs de Altéad Ouest Levage Manutention (« AOLM ») par voie de plan de cession.
« Offre ANLM »	désigne l'offre de reprise des actifs de Altéad Normandie Levage Manutention (« ANLM ») par voie de plan de cession.
« Offre ASL »	désigne l'offre de reprise des actifs de Altéad Soutien Logistique (« ASL ») par voie de plan de cession.
« Offre ATS »	désigne l'offre de reprise des actifs de Altéad Transports Spécialisés (« ATS ») par voie de plan de cession.
« Offre Augizeau »	désigne l'offre de reprise des actifs de Altéad Augizeau (« Augizeau») par voie de plan de cession.

« Offre FALM »	désigne l'offre de reprise des actifs de Financière Altéad Levage Manutention (« FALM ») par voie de plan de cession.
« Offre FAT »	désigne l'offre de reprise des actifs de Financière Altéad Transport (« FAT ») par voie de plan de cession.
« Offre Financière de Corton »	désigne l'offre de reprise des actifs de Financière de Corton (« Financière de Corton ») par voie de plan de cession.
« Offre FOS »	désigne l'offre de reprise des actifs de Altéad Fos (« FOS ») par voie de plan de cession.
« Offre Lorlev »	désigne l'offre de reprise des actifs de Altéad Lorlev (« Lorlev ») par voie de plan de cession.
« Offre Périmètre Commun »	désigne l'Offre AIE, l'Offre AltéAd Management et l'Offre Financière de Corton.
« Offre Provence »	désigne l'offre de reprise des actifs de Altéad Provence (« Provence ») par voie de plan de cession.
« Offres Branche Levage »	désigne conjointement l'Offre AFL, l'Offre ALL, l'Offre ABRA, l'Offre AOLM, l'Offre AGM, l'Offre ANLM, l'Offre Provence, l'Offre FOS, l'Offre ADR l'Offre LORLEV, l'Offre AltéAd, l'Offre FALM et l'Offre ASL.
« Offre Branche Transports »	désigne conjointement l'Offre ATS, l'Offre Augizeau, l'Offre AL, l'Offre FAT et l'Offre AML.
« L'Offre »	désigne le tout indivisible matérialisé par le présent document et ses Annexes et constitué par (i) : les Offres et (ii) les engagements, conditions, déclarations et attestations pris par l'Offrant Branche Levage et l'Offrant Branche Transports de manière commune, conjointe et indissociables pour et en considération des Offres.
« Les Offres »	désigne conjointement les Offres Branche Levage, les Offres Branche Transport et les Offres Périmètre Commun.
« Offrant Branche Levage »	a la signification qui lui est donnée dans le préambule.
« Offrant Branche Transport »	a la signification qui lui est donnée dans le préambule.
« Offrant »	a la signification qui lui est donnée en-tête des présentes.
« Offrants »	a la signification qui lui est donnée dans le préambule.
« Sociétés du Périmètre Branche Levages »	désigne AFL, ABRA, AOLM, AGM, ANLM, Provence, FOS, ADR, LORLEV, ASL, ALL, FALM, AltéAd SAS .
« Sociétés du Périmètre Commun »	désigne AIE, AltéAd Management, Financière de Corton .
« Sociétés du Périmètre Branche Transports »	désigne : Augizeau, ATS, AL, AML et FAT .

« Périmètre Branche Levage »	a la signification qui lui est donnée dans le préambule.
« Périmètre Commun »	a la signification qui lui est donnée dans le préambule.
« Périmètre Branche Transports »	a la signification qui lui est donnée dans le préambule.

2. PRESENTATION DES OFFRANTS

2.1 Offrant Branche Levage

2.1.1 Présentation générale du Groupe Mediaco Levage

Jean-Jacques VERNAZZA, fondateur du Groupe Mediaco, a créé en 1942 la société de transit portuaire MEDTRANS à laquelle il a adjoint une activité complémentaire d'aconage exploitée par la société MEDIACO ACCONAGE.

En 1972, Christian Jacques VERNAZZA, fils du fondateur du Groupe Mediaco, crée MEDIACO LEVAGE implanté à Marseille avant d'étendre son activité et sa notoriété en France.

MEDIACO LEVAGE a été le précurseur dans l'implantation du premier réseau de levage et de manutention en France et a conforté sa position par l'acquisition du Groupe SOGECOFA en 2008 ainsi que par d'autres acquisitions stratégiques par la suite, sur tout le territoire.

MEDIACO VRAC créée en 1988 se développe d'abord dans le stockage vrac à Marseille et Sète puis dans l'industrie, avec l'acquisition en 1997 du site de Vitrolles appartenant au groupe Unilever.

En 2008, MEDIACO VRAC acquiert auprès de I.C.I la plus grosse distillerie d'Amérique du Sud et devient ainsi leader mondial de l'huile de pépin de raisin. Depuis 1999, le groupe développe une activité d'entrepôt et gère aujourd'hui 70.000m² d'entrepôts sur Vitrolles et sur la zone de Port Saint-Louis. En 2019, cette surface sera doublée.

Christian Jacques VERNAZZA a su intégrer au sein du Groupe Mediaco ses enfants Annabel, Alexandre-Jacques et Rodolphe.

En 2006, Alexandre Jacques VERNAZZA rejoint le Groupe MEDIACO dont il devient en 2008 responsable d'exploitation de MEDIACO LEVAGE, puis Directeur Général en 2010 et enfin il accède au décès de son père à la Présidence du Groupe familial en 2013.

Le Groupe MEDIACO composé de MEDIACO LEVAGE et MEDIACO VRAC DEVELOPPEMENT réalise un chiffre d'affaires de 300 M€, un résultat net pour les deux entités de 20 M€ en 2018 et disposent d'une trésorerie cumulée de 90 Millions d'Euros, à ce jour.

En 2014, MEDIACO LEVAGE a décidé d'ouvrir deux agences en Allemagne (Kehl et Fribourg).

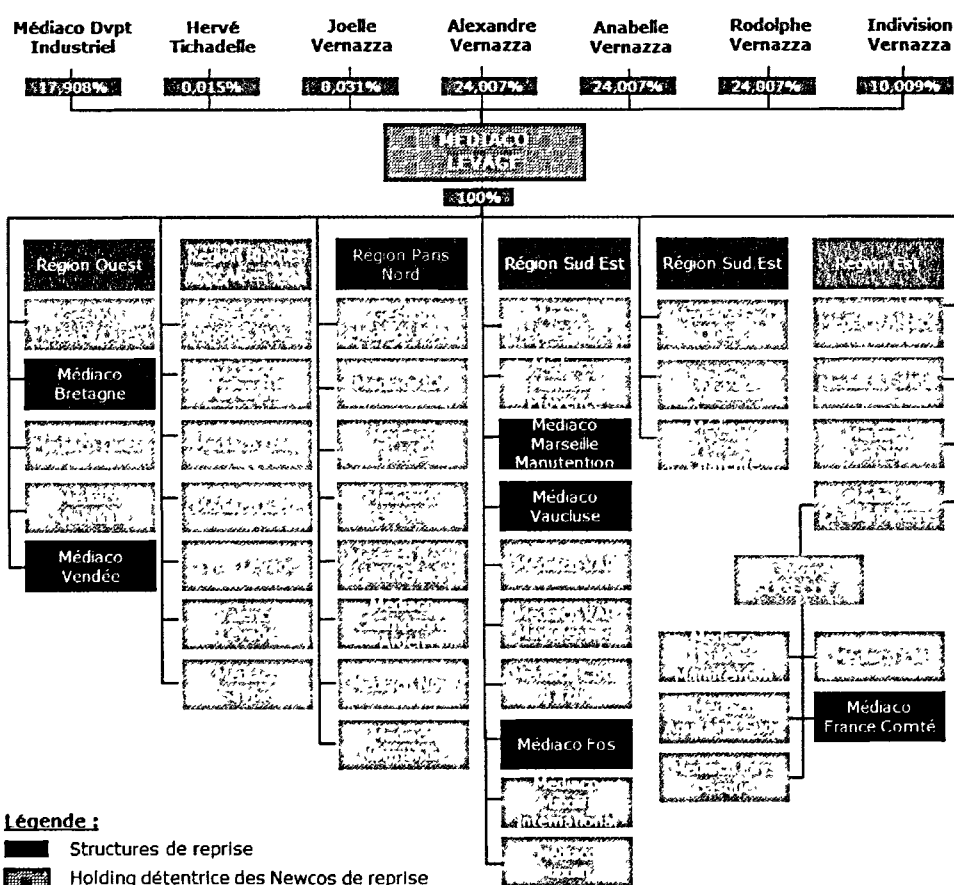
Début 2017, le parc de MEDIACO GMBH (Allemagne) est composé de 20 engins, dont 15 grues de 50 à 400 Tonnes.

MEDIACO LEVAGE conforte sa position de N°1 national à travers le récent rachat, fin 2016, du Groupe SMMI (Grenoble, Lyon, Valence et Annecy) 4 Agences, 50 grues et 80 personnes qui positionnent le Groupe MEDIACO dans Rhône Alpes.

En Mai 2017, le Groupe MEDIACO LEVAGE fait l'acquisition de l'une des plus grosses grues du marché européen, la plus importante et la plus puissante grue en France (670 Tonnes à 21 mètres de portée) : une LG 1750 (grue treillis sur porteur mobile de 750 Tonnes de capacité), pouvant assurer tous les montages d'éoliennes (147 Tonnes à 120 mètres) ainsi que les plus importants contrats nationaux, avec notamment les chantiers du Grand Paris.

Grace à son réseau, le Groupe MEDIACO LEVAGE est leader en France dans le levage, la manutention et les services industriels, avec 1.500 personnes réparties dans 60 Agences, 3.000 matériels, dont 640 grues de 30 à 800 Tonnes de capacité.

Organigramme du Groupe Médilaco



Le Groupe MEDIACO propose au travers de son réseau de 60 agences de proximité et de ses équipes de professionnels, deux types de services :

- la location de matériels, grues et camions, par mise à disposition d'une grue avec un chauffeur grutier placé sous l'autorité effective du locataire qui a la maîtrise complète des opérations.
- la prestation de services de levage et transport : MEDIACO LEVAGE prend en charge le levage à effectuer et assure la maîtrise et la responsabilité de l'opération de levage.

Dans ce cas, MEDIACO LEVAGE assure la totalité de la prestation par la fourniture d'un chef de manœuvre qui dirige et supervise l'opération de levage, les études de chantier avec établissement du certificat d'adequation, le montage et l'installation d'équipements neufs, la manutention de machines outils d'appareils chaudronnés, démantèlement et déconstruction comprenant l'évacuation des déchets, l'installation ou transferts de machines et d'unités de production, les études de conception et de réalisation de projets industriels.

Mediaco Levage, a réalisé (sur la base des comptes audités au 31 Décembre 2018) un chiffre d'affaires consolidé de 191 M€ et un résultat d'exploitation consolidé de 19 Millions d'Euros.

La trésorerie était à cette même date de 40 M€ et elle est, à ce jour, de 44 Millions d'Euros.

L'effectif est de 1.450 salariés auquel s'ajoute en moyenne 300 intérimaires.

Le tableau ci-après retrace les principaux chiffres (sur la base des comptes audités) sur les trois derniers exercices :

	2016	2017	2018
Capitaux propres	73,6	86,3	99,4
Chiffre d'Affaires consolidé	155	177	191
Résultat d'exploitation	15,6	19,1	19,2
Cash Flow	26,2	34,3	40,5
Trésorerie	21,5	29	40

Les Offres Branche Levage ont été présentées soit par des sociétés déjà filiales de Mediaco Levage, soit par Mediaco Levage, agissant en qualité de membre fondateur d'une société en formation.

On trouvera ci-annexés les comptes sociaux de l'entreprise ainsi que différents documents d'information tels qu'extrait K bis et plaquettes.

2.1.2 Présentation du candidat cessionnaire Mediaco Franche-Comté

La présente Offre ABRA est diligentée par la société Mediaco Franche-Comté.

Les principales caractéristiques de Mediaco Franche-Comté sont les suivantes :

- Capital social : 50 000 euros
- Forme : SAS
- Président : Monsieur Hervé Tichadelle
- Siège : Zone Industrielle 47400 Fauillet
- Objet social : en France et à l'étranger location négoce et utilisation de tous matériels et véhicules de bâtiments de travaux publics et autres manutention levage transport de tout matériel de tout objet lourd et volumineux exécution de travaux publics et privés soit par soumission adjudication marche de gré à gré.
- Répartition du capital social : 100% Mediaco Levage.

- Déclaration :

En application des articles L. 642-3 et R. 642-1 du Code de commerce, Mediaco Franche-Comté déclare ne pas être dirigeant de la personne morale en redressement judiciaire, ni parent ou allié jusqu'au deuxième degré inclusivement de ces dirigeants ou du débiteur personne physique, ni contrôleur de la personne morale, que ce soit directement ou par personne interposée.

L'attestation d'indépendance et de sincérité du prix est jointe en annexe 3.

2.2 Offrant Branche Transports

2.2.1 Présentation générale du Groupe Transports Capelle

Le Groupe Transports Capelle est le **Groupe n° 1** en Europe pour les transports exceptionnels et sensibles.

- Plus de 1200 collaborateurs dont 850 conducteurs
- 10 000 clients
- 165 M€ de Chiffre d'affaires prévu en 2019
- Un parc de 3.000 matériels

Le Groupe Transports Capelle a diversifié depuis 2005 ses activités dans différents secteurs connexes aux transports, notamment dans :

- La formation,
- La logistique,
- Le négoce,
- Les véhicules escortes,
- Le digital,
- Et récemment l'industrie

Les principaux secteurs d'activités du Groupe Transports Capelle sont :

- L'aéronautique,
- La défense,
- Le BTP,
- Le yachting,
- Le ferroviaire,
- Energie / Energie renouvelable

L'ensemble des filiales transports sont certifiées ISO 9001 – ISO 14001, habilitées confidentiel défense et offrent différentes prestations logistiques telles que :

- Le stockage,
- Le cocooning,
- La manutention ou encore les Road Survey.

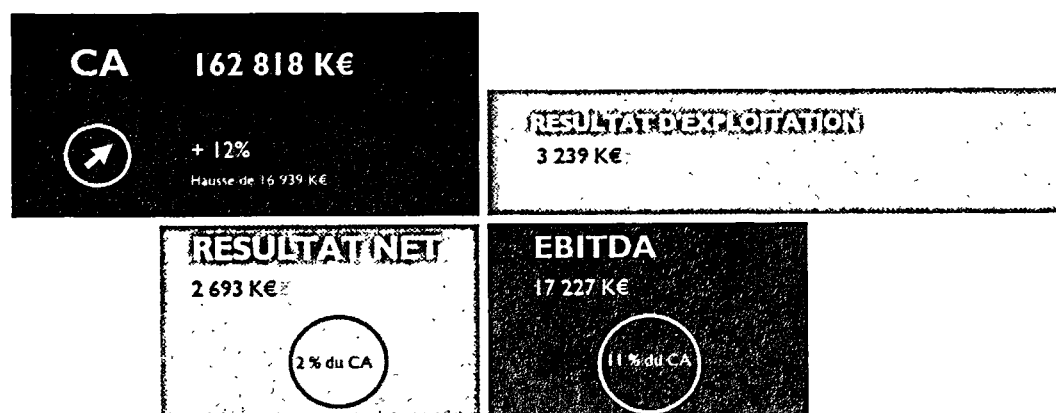


Le Groupe Transports Capelle est composé de trente-sept sites en Europe :

- France,
- Espagne,
- Luxembourg,
- Belgique,
- Pays Bas,
- UK,
- Allemagne,
- Pologne



Les principales caractéristiques économiques du Groupe Transports Capelle sont les suivantes (sur la base des comptes consolidés audités au 31 décembre 2018) :

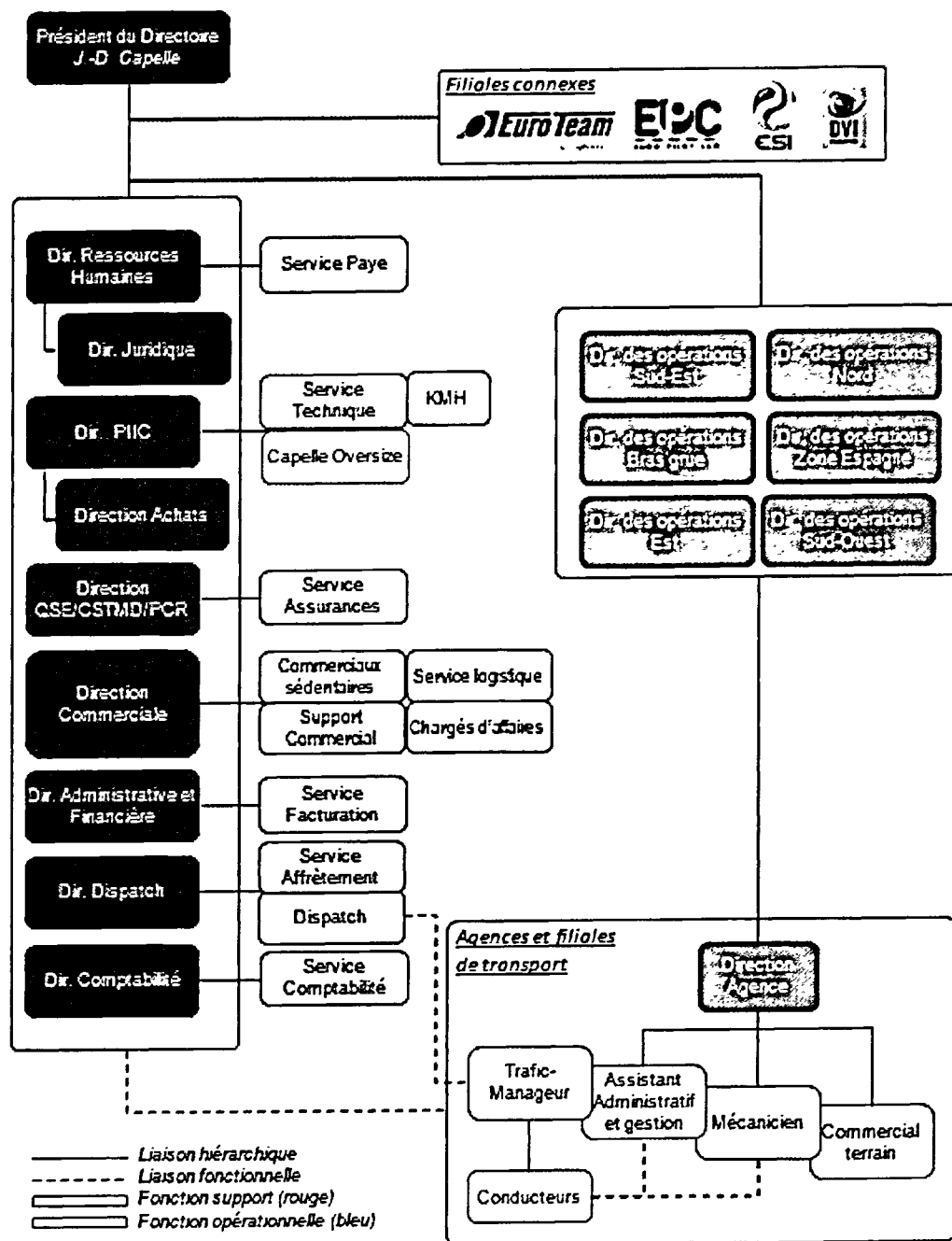


En M€	Groupe Capelle	Capelle Investissements
Chiffre d'affaires	163	2.5
Résultat d'exploitation	3	0.03
Ebitda	17	0.04
Capitaux propres	31	16.9
Dette financière nette	54	17.9
Effectif	1 200	3

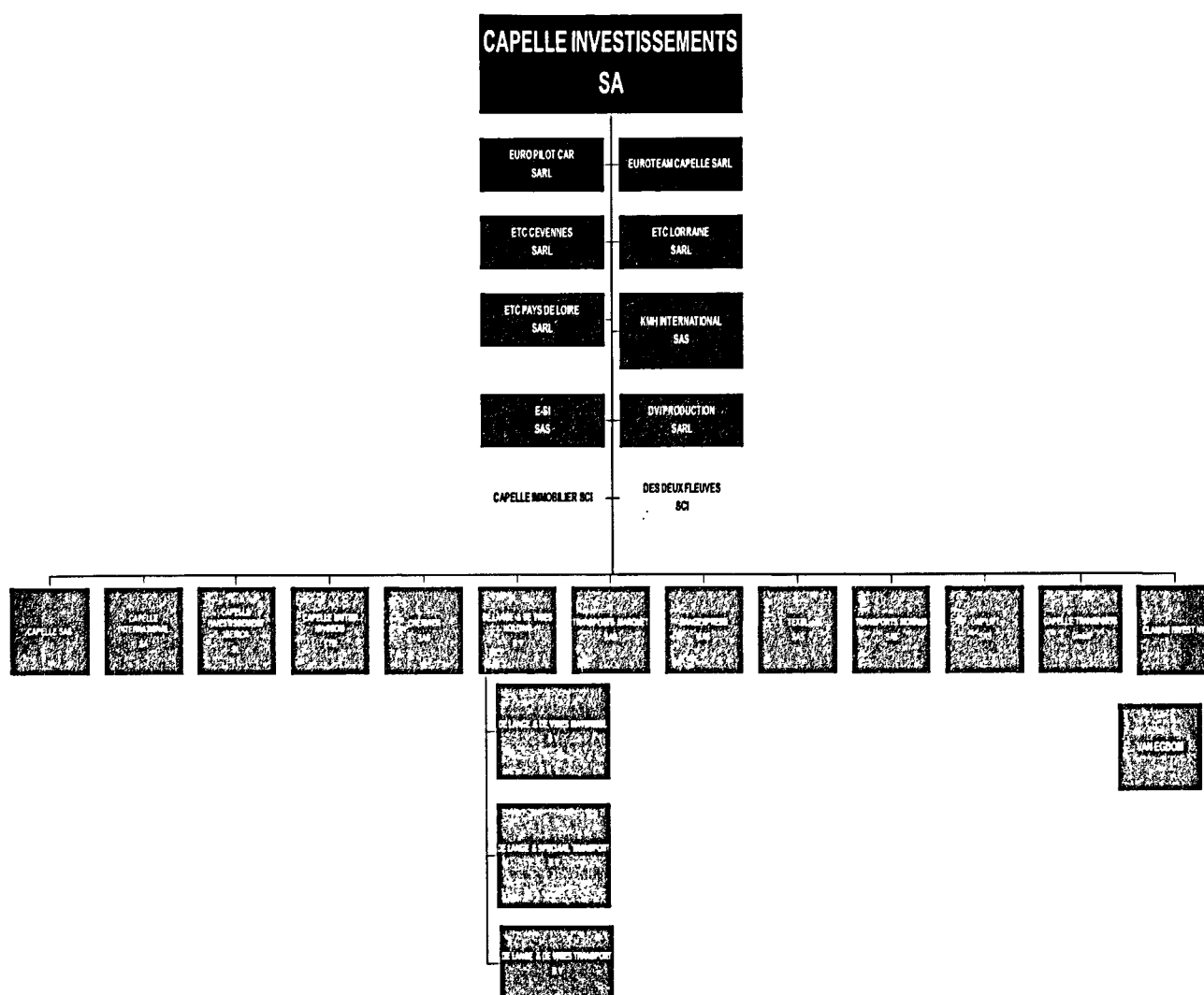
Organisation du Groupe Transports Capelle

- Groupe avec une structure transversale au service de l'opérationnel.
- Des directeurs de région sur le terrain.
- Une centralisation de l'exploitation permettant une meilleure réponse aux clients et une optimisation des moyens.
- Un pilotage centralisé du Groupe Transports Capelle au service de la stratégie.

Organigramme fonctionnel du Groupe Transports Capelle



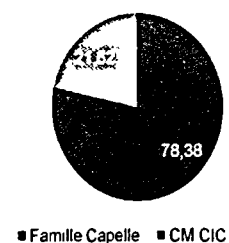
Organigroupe des filiales



L'actionnariat du Groupe Transports Capelle est partagé entre :

Les partenaires	%
CM CIC Investissements	21,62
Famille Capelle	78,38

Capelle Investissements
Composition du capital social



3 ANALYSE DES DIFFICULTES

3.1 Analyse des difficultés sur le Périmètre Transports

- Méconnaissance du métier du levage qui s'est traduite par des investissements hasardeux pour la Financière de Corton, telles que l'acquisition de nouvelles cibles dans le levage et la manutention (LORLEV, REVEL, etc..) survalorisées et surpayées de plus de 40% par rapport aux prix du marché (ex. le rachat de REVEL pour environ 17 millions d'euros alors que les offres concurrentes se situaient entre 12 et 13 millions d'euros).
- Evaluation erronée du métier du levage en estimant qu'étant capitalistique il pouvait assurer une exploitation tout en permettant un amortissement du matériel, la réalisation de plus-values et une gestion aisée des Hommes, de ce fait la perception des relations humaines, l'animation des managers-clés ont été délaissés au profit d'une appréciation financière du capital.
- Choix inopportuns de matériels dans des catégories et types de grues, bras de grues et accessoires de levage motivés par la seule prise en compte des plus-values que pourraient dégager ces matériels à l'issue des crédit-baux, sans se préoccuper des besoins des managers pour répondre à l'attente du marché.
- Manque de communication entre les agences d'une même région et entre les régions générant des pertes de synergie tant en termes d'optimisation de l'exploitation des matériels qu'en termes de développement de clientèle inter-régionale ou encore de soumissionner à des marchés nationaux du fait du manque d'animation et de cohésion des équipes.
- Défaut de maîtrise de la revente du matériel sur le marché de l'occasion et forte dégradation des matériels peu ou mal entretenus contrairement aux recommandations des constructeurs générant à la revente des pertes de plus-values importantes au terme des 8 à 10 ans considérés comme l'âge moyen de revente des grues dans la profession.
- Fonds propres insuffisants avec un recours intensif et excessif au financement pour assurer la croissance externe avec de ce fait un EBITDA faible par rapport à la dette.

3.2 Analyse des difficultés sur le Périmètre Transports

- L'Offrant Branche Transports a pu constater lors de ses entretiens sur site qu'il y avait **très peu de synergies commerciale et d'exploitation** entre la filiale Augizeau et la filiale ATS ce qui ne permettait pas d'optimiser les moyens.
- Les deux structures **n'ont pas de forces commerciales communes** et ne bénéficient pas de la même structure administrative.
- Le Groupe AltéAd **s'est beaucoup diversifié dans des métiers complémentaires mais différents** ; ce qui devait être une force commerciale est devenue une faiblesse (cloisonnement entre les différentes activités).

- Le top management portait une **vision financière** du Groupe AltéAd sans stratégie opérationnelle et sans pilotage de l'intégration des sociétés.
- Les méthodes de management n'étaient pas communes.
- **La structure bilancielle est très loin des standards économiques**, dette trop importante par rapport à l'Ebitda dégagé par le Groupe AltéAd, et fonds propres insuffisants.
- **Des ratios d'exploitation très loin de nos standards.**
Le taux d'utilisation des matériels laisse apparaître une situation très insuffisante.
- **Absence de maîtrise stricte des coûts.**
- **Niveau tarifaire historique trop bas** et qui n'a fait que se dégrader au fil du temps compte tenu des difficultés de trésorerie (logique de CA vers l'affacturage).
- L'analyse comparée des indicateurs clés de performance de Transports Capelle & Altéad Transports Spécialisés permet d'entrevoir la marche de progression sur l'ensemble des postes pour la performance du futur Groupe consolidé.

4 INTERET DE LA REPRISE ET ATOUTS DES OFFRANTS

4.1 Intérêt de la reprise du Périmètre Levage et atouts de l'Offrant Branche Levage

- L'implantation du Groupe MEDIACO LEVAGE sur tout le territoire national devrait lui permettre une intégration aisée des équipes et matériels du Groupe AltéAd.
- MEDIACO a été en mesure de démontrer dans le passé sa capacité d'intégrer des activités nouvelles et les salariés qui y sont attachés.
- Le Groupe MEDIACO LEVAGE a la capacité financière de mener à bien cette opération dans des délais extrêmement courts.
- MEDIACO LEVAGE a son siège à Marseille, cependant son organisation au travers de 60 agences traduit une exploitation décentralisée sous la direction de managers locaux performants facilitant ainsi l'intégration rapide des équipes et des matériels qui rejoindront le Groupe.
- L'intégration de la branche levage du Groupe AlteAd au sein du Groupe Mediaco Levage permettrait une pérennisation de l'activité.
- Les équipes AltéAd disposent d'un véritable savoir-faire qui viendra compléter les compétences des salariés du Groupe Mediaco Levage afin de renforcer ses régions.

- Le Groupe Mediaco Levage par son offre de reprise garantit le maintien du périmètre social des sociétés d'exploitation.
- Le Groupe Mediaco Levage étant présent sur l'ensemble des régions permettra une intégration plus simple et plus rapide. Cette reprise se fera essentiellement à travers des filiales existantes et par des newco pour accueillir l'ensemble du personnel et des actifs dans des installations saines, rentables managées et bien organisées.
- Groupe familial géré en bon père de famille caractérisée par une forte proximité sur le terrain avec les hommes et femmes qui constituent nos équipes. La communication entre nos régions et nos agences nous permet d'avoir des conditions de travail et une ambiance inégalée que les salariés d'AltéAd pourront apprécier s'ils rejoignent le Groupe Mediaco.
- La sous-traitance du groupe Mediaco, au 31/12/2018, et donc l'achat de prestations externes, était de 30m€ ce qui nous permet d'être serein sur le volume d'activité futur lié à la reprise du périmètre d'AltéAd.
- Les dernières acquisitions réalisées ces 10 dernières années à savoir en 2008 le groupe SOGECOFa (à l'époque 3e levageur français), Lander Manutention en 2014, le Groupe SMMI (4 agences, 50 grues, et 90 personnes) en 2016 et récemment en 2018 la société ALM, ont toutes été intégrées rapidement par le Groupe MEDIACO en leur permettant de bénéficier des outils de gestion, du savoir-faire du Groupe et des Managers confirmés de nos entreprises.
- Les sociétés du Groupe Sogecofa qui ont rejoint MEDIACO en juillet 2008, 2 mois avant une crise financière majeure est le principal exemple de réussite d'intégration :
 - 350 personnes,
 - 150 rues
 - 18 sites.

Les sociétés du Groupe Sogecofa aujourd'hui dénommées Mediaco Est, Mediaco Poitou Charente, Mediaco Toulouse manutention, Mediaco Pays basque, Mediaco Aquitaine Sud, Mediaco Franche Comté, sont toutes bénéficiaires et gérées par les directeurs de région du Groupe Mediaco Levage avec une parfaite cohésion et collaboration entre l'ensemble des entités historiques du groupe.

- L'ensemble des salariés et des actifs du Groupe AltéAd pourront être intégrés comme le prévoit nos divers BP par entité et redonner aux salariés AltéAd un épanouissement avec une évolution vers des postes de manager.

Le Groupe Mediaco Levage serait fier et heureux de renforcer ses bases et permettre aux hommes et aux femmes qui constituent ces nouvelles agences de participer au développement de nos entreprises et au succès commun.

Sa trésorerie et sa solidité financière actuelle lui permettent sans crainte de pouvoir mener à bien le BP revu par le cabinet Deloitte dans le cadre de la reprise avec un BFR de 15m€ qui intègre 2m€ pour la remise en état du parc qui souffre actuellement d'un manque d'entretien depuis de nombreuses années.

Enfin l'Offre conjointe avec le Groupe Transports Capelle permet à l'Offrant Branche Levage de proposer une reprise par branche d'activité effectuée par 2 spécialistes du transport exceptionnel et du levage en France permettant ainsi d'assurer la pérennité des exploitations et la reprise rapide des travaux en cours sans découverte d'un nouveau métier qui nécessiterait pour un nouvel entrant de longues années d'apprentissage avant de pouvoir renouer avec la rentabilité et garantir le périmètre social.

4.2 Intérêt de la reprise du Périmètre Transports et atouts de l'Offrant Branche Transports

4.2.1 Principaux atouts de l'Offrant Branche Transports

- Le Groupe Transports Capelle est un groupe familial avec de fortes valeurs entrepreneuriales, épaulé depuis plus de 5 ans par un actionnaire minoritaire de 1er rang.
- Le Groupe Transports Capelle dispose d'une forte notoriété sur son secteur et offre une crédibilité professionnelle et financière indiscutable permettant la pérennisation et la dynamisation du fonds de commerce AltéAd.
- Cette acquisition est conforme à la stratégie de développement des activités du Groupe Transports Capelle dans une logique de renforcement de ses parts de marché en France et son maillage territorial Européen.
- L'expérience de Capelle, qui a déjà réalisé plus de 50 opérations de croissances externes, favorisera l'intégration des équipes AltéAd au sein du Groupe Transports Capelle.
- Pour cette opération le Groupe s'est entouré de conseils spécialisés ayant une forte expérience de ce type de reprise permettant d'appréhender le dossier dans sa globalité avec notamment une estimation fine des besoins de financement permettant d'assurer la pérennité de ces acquisitions.
- Le Groupe Transports Capelle saura maintenir les emplois et sauvegarder le savoir-faire des équipes AltéAd.
- La trésorerie saine et la structure bilancielle très solide du Groupe Transports Capelle permettra de sécuriser la reprise d'AltéAd.
- L'organisation transversale du Groupe Transports Capelle démontre sa capacité d'intégrer en toute sécurité les filiales transports du Groupe AltéAd. Son organisation managériale repose sur une équipe de cadres compétents avec une expérience reconnue dans les métiers du transport.

- Le portefeuille client du Groupe Transports Capelle peut s'enorgueillir des plus grands noms des industries françaises et européennes :



4.2.2 Projet de reprise de l'Offrant Branche Transports

Les 3 points clés de la reprise et la vision du Groupe Transports Capelle sont les suivants :

- La réorganisation de l'exploitation
- La redynamisation et augmentation du niveau tarifaire
- La mise à niveau des indicateurs de gestion

a) La réorganisation de l'exploitation

La première étape sera d'intégrer le pilotage de l'exploitation dans le système de dispatch centralisé de l'Offrant Branche Transports ce qui permettra d'optimiser le chiffre d'affaires par tracteur et abaisser le taux des kilomètres à vide et l'augmentation de la productivité.

b) La redynamisation et augmentation du niveau tarifaire

En parallèle, l'Offrant Branche Transports révisera les tarifs de certains contrats cadres qui sont insuffisants.

La mise en place de son CRM leur permettra aussi d'augmenter le niveau tarifaire des dossiers en transports exceptionnels.

Enfin, l'Offrant Branche Transports alignera l'activité « bras grue » sur leurs standards.

c) La mise à niveau des indicateurs de gestion

La mise en place d'un contrôle de gestion en temps réel basé sur le système Business Intelligence de l'Offrant Branche Transports et suivant ses indicateurs de performances leur permettra un pilotage précis du redressement.

5 PREVISIONS D'ACTIVITE ET DE FINANCEMENT

5.1 Prévisions d'exploitation

Les prévisions d'exploitations sont jointes à la présente Offre ABRA.

L'Offrant a effectué une étude prévisionnelle des charges d'exploitation sur la base de sa propre connaissance des coûts générés dans ce secteur d'activité ainsi que par une analyse de l'historique des comptes d'ABRA.

On trouvera ci-après les comptes d'exploitation prévisionnels des premiers exercices.

5.2 Prévisions de financement

Les prévisions de financement sont jointes à la présente Offre ABRA.

5.2.1 Financement des actifs immobilisés : fonds de commerce et immeubles

Financement par apport en compte-courant de Mediaco Levage.

5.2.2 Financement du besoin en fonds de roulement

Financement par apport en compte-courant de Mediaco Levage.

Seront communiquées à bref délai les lettres d'engagement de Mediaco Levage d'apports en compte courant à Mediaco Franche Comté.

6 MODALITES DU PLAN DE CESSION

6.1 Cession de l'unité économique d'ABRA

L'Offre ABRA porte sur l'unité économique d'ABRA :

- Site de Marsannay ;
- Site le Creusot ;
- Site de Dracy le Fort.

Le bail du site de stockage de Chevigny Saint Sauveur ne sera pas repris et le bail du site de Meyzieux est résilié.

6.1.1 Plan social (L 642-2, II, 5°)

L'Offrant poursuivra l'ensemble des contrats de travail (CDI, CDD et contrat d'apprentissage) d'ABRA dont la liste figure à l'Annexe 8.

Sans préjudice des précisions apportées ci-après s'agissant des engagements unilatéraux et accords collectifs et de leurs conséquences, la poursuite de ces contrats de travail s'effectuera aux conditions contractuelles et selon les textes actuellement en vigueur, et ce à compter de la date d'entrée en jouissance.

L'Offrant s'engage à reprendre les droit acquis par les salariés, notamment indemnités, heures supplémentaires, 13^{ème} mois, congés payés, etc. relatifs à l'activité postérieure à l'ouverture de la procédure de redressement judiciaire, uniquement pour ce qui concerne les salariés repris et pour les sommes qui n'auraient pas été payées.

Le salaire du mois écoulé sera en tout état de cause pris en charge quelle que soit sa date de paiement par le cédant.

6.1.2 Désignation des biens, droits et contrats repris (L 642-2, II, 1° et 3°)

6.1.2.1 Actifs immobilisés

A. Fonds de commerce – Acquisition de l'intégralité des actifs

La présente Offre ABRA porte sur l'acquisition de l'intégralité des actifs d'ABRA, et notamment :

- la clientèle,
- les marques et tous droits d'usage et d'exploitation y afférents,
- les brevets,
- les sigles et logos type,
- les sites internet,
- les noms de domaine,
- les codes sources,
- les licences, le savoir-faire,
- les patrons,
- les moules,
- les outillages,
- les prospectus,
- les plans,
- les logiciels,
- une sauvegarde totale du serveur informatique sera réalisée dans les 48 heures précédant la date d'audience au cours de laquelle seront analysées les offres de cession aux fins d'adoption d'un plan de cession. A l'issue du premier jour ouvré travaillé précédant la date de réalisation, cette opération sera renouvelée.
- les dessins,
- les bases de données,
- les modèles,
- les fichiers clients-fournisseurs,
- les certificats de qualité,
- les archives, notamment techniques,
- le bénéfice des contrats transférés,
- de manière générale, tous droits de propriété intellectuelle et tous droits de propriété littéraire et artistique (en ce inclus lesdits droits portant sur les catalogues des Sociétés Cibles)
- le nom et le droit de se dire successeur.

Toutes autorisations administratives ou légales nécessaires à l'exploitation de l'unité économique reprise s'entendent comme nécessairement indissociées des éléments d'actif, l'Offrant n'ayant été informé, d'aucune difficulté.

****Matériel***

L'ensemble des matériels, mobiliers, et agencements des différents sites d'exploitation, et notamment ceux figurant sur les inventaires des commissaires-priseurs, ainsi que sur les registres d'immobilisation de chacune des sociétés, sont concernés par l'offre de reprise.

Il est précisé que l'Offrant sollicite le transfert de l'ensemble des éléments corporels, qu'ils soient visés ou non sur l'état d'inventaire des biens, dressé par le commissaire-priseur mandaté à cet effet, lequel état ne revêt pas nécessairement un caractère exhaustif.

****Prix des éléments incorporels et du matériel***

- éléments incorporels : 1 000 €
- matériel : 5 000 €
(à répartir au prorata de chacun des inventaires en valeur de destination, réalisés par le commissaire-priseur)

Il n'a été porté à la connaissance de l'Offrant aucune inscription de privilège spécial, nantissement d'éléments incorporels ou de gage sur matériel, ni aucun droit de rétention grevant des biens compris dans la cession, tels que visés à l'article L. 642-12 du code de commerce.

B. Le carnet de commandes

Le prix pour les carnets de commande clients d'ABRA est de un euro.

Les commandes de matières effectuées durant la période d'observation : l'Offrant s'engage à reprendre les commandes de matières effectuées durant la période d'observation, non livrées à la date d'entrée en jouissance, sous réserve que ces commandes aient été effectuées à un prix de marché et que les achats soient en lien avec les commandes clients.

C. Immeubles

**** Désignation des immeubles repris :***

Terrain et bâtiment à Marsannay

**** Prix des immeubles repris :***

150 000 euros

**** Modalités de paiement du prix :***

Le prix de chaque immeuble repris sera payé à la signature des actes de cession.

6.1.2.2 Stocks

Le prix relatif à l'ensemble des stocks d'ABRA dont la reprise est proposée est de 3 000 euros.

Après avoir examiné la qualité et les quantités des stocks présents dans les différents sites, il a été constaté :

- Matière première

Ces stocks incluront :

- les produits tels que consommables, outils, pièces de rechange y compris non inventoriées ;
- tout élément ayant fait l'objet d'un dépôt chez un tiers.

De plus, il est indispensable qu'aucune liquidation massive ou partielle n'intervienne avant l'entrée en jouissance afin de ne pas mettre l'approvisionnement en péril.

Traitement des clauses de réserve de propriété :

L'Offrant s'engage à supporter la charge des réserves de propriété sous les conditions expresses suivantes :

- cette charge devra résulter de l'application stricte des articles L. 624-16, L. 624-17 et R. 624-13 et suivants du Code de commerce.
- l'Offrant sera subrogé dans les droits du débiteur dans le cadre de la procédure prévue par les articles L. 624-16, L. 624-17 et R. 624-13 et suivants du Code de commerce ; ils pourront ainsi participer sans réserve à la vérification de l'application des réserves de propriété et intervenir en tant que partie à la procédure.
- aucun accord ne devra être donné tant par l'administrateur que par le mandataire judiciaire, ou le liquidateur ou le commissaire à l'exécution à toute demande de revendication ou de restitution d'un bien sans l'accord de l'Offrant et ce dans le cadre de l'application de l'article L. 624-17 du Code de commerce.

La subrogation permettra au cessionnaire concerné d'intervenir tant dans le cadre de la procédure devant le mandataire de justice que de celle devant le Juge Commissaire, voire devant toute juridiction qui aurait à connaître de l'application de la clause et de la demande en revendication ou restitution.

L'Offrant pourra, en tout état de cause, offrir aux créanciers revendiquant la restitution en nature du bien ou le paiement de son prix.

6.1.2.3 Transfert de contrats

La liste des contrats nécessaires au maintien de l'activité dont l'Offrant le transfert figure en Annexe 7 en application de l'article L. 642-7 du Code de commerce :

- crédit-bail mobilier/immobilier, cocontractant
- bail
- contrats de prestations de services

S'agissant des baux qui seraient expirés à la date des présentes, l'Offrant sollicite le droit au renouvellement y afférent.

S'agissant des contrats de crédit-bail, leur transfert comprendra le bénéfice des promesses de vente à terme ou des levées d'option usuelles et pour les locations, le bénéfice des options d'achat éventuelles.

En ce qui concerne l'ensemble des contrats transférés listés à l'Annexe 7, il est manifeste que le Tribunal devra les considérer comme étant nécessaires au maintien de l'activité et ordonner la cession de ces contrats nonobstant toute clause contraire.

Ce transfert de contrats est une condition essentielle de la présente offre.

Conformément à l'article R. 642-7 du Code de commerce, il conviendra de convoquer les différents cocontractants à l'audience.

En tout état de cause et nonobstant toute clause contraire, aucun arriéré relatif aux contrats transférés ne sera à la charge de l'Offrant dont l'engagement de poursuite des contrats prend effet lors de l'entrée en jouissance et se limite aux obligations nées à compter de celle-ci exception faite des clauses de solidarité inversée et des sommes à payer au titre des options d'achats stipulées dans les crédits-baux.

De même, l'Offrant ne pourra être tenu au titre d'éventuels litiges dont le fait générateur se situerait avant la date d'entrée en jouissance.

*** Dépôts de garantie**

Les dépôts de garantie des baux et autres titres d'occupation qui ne seront pas consommés lors de la prise de jouissance de l'Offrant seront versés entre les mains des organes de la procédure, à défaut, ils seront reconstitués entre les mains du co-contractant.

Les justifications de la non consommation devront être fournies par la société et confirmées par le co-contractant.

Les autres dépôts de garantie sont exclus du périmètre de la reprise.

6.1.2.4 Droits et actions litigieux

Il n'a été porté à la connaissance de l'Offrant aucune information relative à l'existence d'un quelconque contentieux ou d'une quelconque réclamation portant sur un actif inclus dans le périmètre de la reprise.

Le cas échéant, sous réserve de la réalisation d'un audit juridique et financier approfondi, l'Offrant se réserve le droit de solliciter le transfert de tout droit et action en justice, dans laquelle ABRA serait demanderesse, en lien avec les actifs transférés.

6.2 Tableau récapitulatif détaillant l'ensemble des actifs, emplois, et contrats repris ainsi que les prix y afférents.

Contrats de travail poursuivis et non poursuivis (nombre par CSP)	34 contrats poursuivis 0 contrat non poursuivi (cf Annexe 8)
Estimation des droits acquis augmentatifs de prix	4 004 €
Prix des actifs incorporels	1 000 €
Prix des actifs corporels	5 000 €

Prix des carnets de commande	1 €
Prix des contrats transférés	1 €
Prix des immeubles Désignation des immeubles repris	Terrain et bâtiment à Marsannay 150 000 €
Crédit-bail : Droit au bail Bénéficiaire de la promesse	1 €
Stocks	3 000 €
Estimation des charges financières (L.642-12 du Code de commerce)	0
Liste des contrats dont le transfert est sollicité	(cf Annexe 7)
Total prix d'acquisition	159 002 €

6.3 Application de l'article L. 642-12 du Code de commerce

- Il n'a été porté à la connaissance de l'Offrant aucune inscription, privilège, nantissement de quelque nature que ce soit attachés aux actifs objets de la présente Offre ABRA ;
- La présente cession portant sur des biens grevés de nantissements sur fonds de commerce, l'Offrant sollicite qu'une quote-part du prix soit affectée par le Tribunal à chacun des biens inclus dans la cession pour la répartition du prix et l'exercice du droit de préférence (alinéa 1).
- Le complet paiement du prix par l'Offrant emportera purge des inscriptions grevant les fonds de commerce et plus généralement les actifs cédés (alinéa 2).

S'agissant des immeubles dont le rachat est sollicité, il n'a été porté à la connaissance de l'Offrant aucune inscription d'hypothèques, telles que visées à l'article L.642-12 du Code de commerce.

6.4 Date de réalisation (L 642-2, II, 4°)

L'Offrant, dans un souci d'éviter toute accélération de la dégradation des fonds de commerce, souhaite reprendre l'exploitation desdits fonds dans les plus brefs délais.

La présente proposition ne peut voir sa validité dépasser la date du 31 août 2019.

Pour assurer une continuité de l'exploitation, il est sollicité du Tribunal qu'il confie au cessionnaire la gestion de l'entreprise cédée, dans le cadre de l'application de l'article L. 642-8 du Code de commerce.

Toutefois, s'agissant du transfert des contrats de travail, celui-ci sera réalisé uniquement à la date de la détermination définitive de la liste nominative des salariés dont le contrat de travail est poursuivi par le cessionnaire.

6.5 Garanties (L642-2, II, 6°)

Outre l'importance des fonds propres des groupes auquel appartient l'Offrant, il sera fourni en Chambre du Conseil un engagement de souscription du capital, et le cas échéant, des apports en compte courant à hauteur des sommes indiquées dans le plan de financement.

De plus, il sera fourni un chèque de banque au soutien des engagements de paiement du prix de cession.

6.6 Prévisions de cession d'actifs (Article L 642-2, II, 7° du Code de commerce)

Exceptés les actifs circulants, le matériel endommagé ou obsolète et le matériel à renouveler, aucune cession d'actifs n'est envisagée dans les deux ans.

6.7 Durée des engagements souscrits

- En matière sociale : l'Offrant s'engage à ne pas initier de Plan de Sauvegarde de l'Emploi dans les 24 mois du jugement ordonnant la cession.
- En matière de cession d'actifs immobilisés : sauf à des fins de remplacement l'Offrant s'engage à ne pas céder d'actifs immobilisés objet de la présente Offre ABRA au cours des 24 mois suivant la cession (cf. article 6.7).

6.8 Conditions particulières

- Indissociabilité

La reprise de l'unité économique ne s'entendant que dans le cadre d'une reprise globale des entités du Groupe AltéAd mises en redressement judiciaire, les offres de reprise suivantes formulées pour chacune des entreprises du Groupe AltéAd sont indissociables :

- | | |
|-------------------|--------------------------------|
| 1. Offre Augizeau | 12. Offre ASL |
| 2. Offre ABRA | 13. Offre ATS |
| 3. Offre ADR | 14. Offre FALM |
| 4. Offre AFL | 15. Offre FAT |
| 5. Offre AGM | 16. Offre FOS |
| 6. Offre AIE | 17. Offre Lorlev |
| 7. Offre AL | 18. Offre Provence |
| 8. Offre ALL | 19. Offre Financière de Corton |
| 9. Offre AML | 20. Offre Altéad SAS |
| 10. Offre AOLM | 21. Offre Altéad Management |
| 11. Offre ANLM | |

La présente condition ne constitue pas une condition suspensive dans la mesure où sa réalisation n'est pas dépendante d'un tiers mais relève uniquement de l'appréciation du tribunal de céans.

- ***Droit de mutation, Impôts et Taxes :***

L'Offrant précise qu'il entend bénéficier des mesures d'exonérations fiscales (impôt sur les sociétés, taxe foncière, cotisation foncière des entreprises...) destinées à la reprise d'établissements industriels en difficulté, et qu'ils souhaitent que les actes de cession bénéficient de toute réduction des droits de mutation.

- ***Action, instance, contentieux :***

Il n'a été porté à la connaissance de l'Offrant aucune action, instance, demande, réclamation, susceptible de porter atteinte aux éléments d'actifs et à l'exploitation acquis.

- ***Frais et préparation des actes de cession :***

Les actes de cession seront diligentés par les conseils de l'Offrant avec, le cas échéant, la participation du conseil des Sociétés Cibles et/ou des mandataires en charge des opérations de cession.

L'Offrant s'engage à supporter l'ensemble des frais, droits et taxes inhérents à la cession à intervenir, ainsi que les émoluments et honoraires des rédacteurs d'actes.

- ***Conservation des archives***

L'Offrant conservera les archives commerciales et sociales relatives aux salariés transférés pendant la durée légale et les mettra à la disposition des administrateurs judiciaire, ou le cas échéant, des mandataires judiciaires si besoin est.

7 CONDITION SUSPENSIVE

Dans le cadre de la présente Offre, l'Offrant Branche Levage et l'Offrant Branche Transports vont saisir l'Autorité de la Concurrence de l'Offre afin d'obtenir un accord sur les acquisitions proposées.

Cet accord constitue une condition suspensive à la présente Offre.

L'Offrant informera au plus tard lors de l'audience appelée à statuer sur les offres sur sa capacité à lever ou renoncer à cette condition suspensive.

8 ANNEXES

1. Extraits K bis de Mediaco Levage et de Mediaco Franche-Comté
2. Copie de la pièce d'identité du représentant légal de Mediaco Franche-Comté
3. Attestation d'indépendance et de sincérité du prix de Mediaco Franche-Comté
4. Plaquette commerciale de l'Offrant Branche Levage
5. Comptes annuels des trois derniers exercices de l'Offrant Branche Levage, de Mediaco Levage et de Mediaco Franche-Comté
6. Prévisionnels d'exploitation et de trésorerie
7. Liste des contrats repris
8. Liste des postes repris et des postes supprimés

Fait à *Paris*

Le 21 juin 2019

Richard Pless

SCP SANTONI & Associés
Avocats à la Cour
52 avenue Hoche - 75008 PARIS
Tel. 01 44 05 11 11 - Fax. 01 44 05 14 41
Palais : P 287



N° de gestion 1998B50026

Extrait Kbis

EXTRAIT D'IMMATRICULATION PRINCIPALE AU REGISTRE DU COMMERCE ET DES SOCIÉTÉS
à jour au 14 juin 2019

IDENTIFICATION DE LA PERSONNE MORALE

<i>Immatriculation au RCS, numéro</i>	417 707 163 R.C.S. Agen
<i>Date d'immatriculation</i>	24/02/1998
<i>Dénomination ou raison sociale</i>	MEDIACO FRANCHE-COMTE
<i>Forme juridique</i>	Société par actions simplifiée
<i>Capital social</i>	50 000,00 Euros
<i>Adresse du siège</i>	Zone Industrielle 47400 Fauillet
<i>Activités principales</i>	En France & à l'étranger location négoce & utilisation de tous matériels & véhicules de bâtiments de travaux publics & autres manutention levage transport de tout matériel de tout objet lourd & volumineux exécution de travaux publics & privés soit par soumission adjudication marche de gré à gré.
<i>Durée de la personne morale</i>	Jusqu'au 23/02/2097
<i>Date de clôture de l'exercice social</i>	31 décembre

GESTION, DIRECTION, ADMINISTRATION, CONTRÔLE, ASSOCIÉS OU MEMBRES

Président

<i>Nom, prénoms</i>	TICHADELLE Herve Aimé Roger
<i>Date et lieu de naissance</i>	Le 01/07/1944 à Marseille (13)
<i>Nationalité</i>	Française
<i>Domicile personnel</i>	124 rue Charras 13007 Marseille

Commissaire aux comptes titulaire

<i>Dénomination</i>	GRANT THORNTON
<i>Forme juridique</i>	Société anonyme à conseil d'administration
<i>Adresse</i>	29 rue du Pont 92200 Neuilly-sur-Seine
<i>Immatriculation au RCS, numéro</i>	632 013 843 RCS Paris

RENSEIGNEMENTS RELATIFS À L'ACTIVITÉ ET À L'ÉTABLISSEMENT PRINCIPAL

<i>Adresse de l'établissement</i>	Zone Industrielle 47400 Fauillet
<i>Activité(s) exercée(s)</i>	En France & à l'étranger location négoce & utilisation de tous matériels & véhicules de bâtiments de travaux publics & autres manutention levage transport de tout matériel de tout objet lourd & volumineux exécution de travaux publics & privés soit par soumission adjudication marche de gré à gré.
<i>Date de commencement d'activité</i>	02/02/1998
<i>Origine du fonds ou de l'activité</i>	Création
<i>Mode d'exploitation</i>	Exploitation directe

IMMATRICULATIONS HORS RESSORT

R.C.S. Dijon
R.C.S. Besançon

OBSERVATIONS ET RENSEIGNEMENTS COMPLÉMENTAIRES

- Mention du 01/01/2009

En application du décret n° 2008-146 en date du 15 février 2008, modifiant le siège et le ressort des tribunaux de commerce, l'ensemble des dossiers inscrits au registre du commerce et des sociétés du greffe du tribunal de commerce de Marmande ainsi que les dossiers d'inscriptions de sûretés et privilèges ont été transférés au greffe du tribunal de commerce d'Agen. Cette modification prend effet au 1er janvier 2009. Le greffe d'Agen décline toute

Greffes du Tribunal de Commerce d'Agen

6 RUE LOMET
47000 AGEN

N° de gestion 1998B50026

responsabilité sur toute mention ou inscription erronée ou omise par le fait
du greffe précédemment compétent.

Le Greffier



FIN DE L'EXTRAIT



Extrait Kbis

EXTRAIT D'IMMATRICULATION PRINCIPALE AU REGISTRE DU COMMERCE ET DES SOCIÉTÉS
à jour au 18 juin 2019

IDENTIFICATION DE LA PERSONNE MORALE

<i>Immatriculation au RCS, numéro</i>	325 793 560 R.C.S. Marseille
<i>Date d'immatriculation</i>	13/11/2002
<i>Transfert du</i>	R.C.S. de Strasbourg en date du 30/10/2002
<i>Dénomination ou raison sociale</i>	MEDIACO LEVAGE
<i>Forme juridique</i>	Société anonyme
<i>Capital social</i>	6 895 080,00 Euros
<i>Adresse du siège</i>	17 Avenue André Roussin Espace Jean Jacques Vernazza 13016 Marseille
<i>Durée de la personne morale</i>	Jusqu'au 18/11/2032
<i>Date de clôture de l'exercice social</i>	31 décembre

GESTION, DIRECTION, ADMINISTRATION, CONTRÔLE, ASSOCIÉS OU MEMBRES

Président du directoire - Membre du directoire

<i>Nom, prénoms</i>	VERNAZZA Alexandre-Jacques
<i>Date et lieu de naissance</i>	Le 10/04/1985 à Marseille (13)
<i>Nationalité</i>	Française
<i>Domicile personnel</i>	161 Rue Du Commandant Rolland 13008 Marseille

Président du conseil de surveillance - Membre du conseil de surveillance

<i>Nom, prénoms</i>	VERNAZZA Joëlle
<i>Date et lieu de naissance</i>	Le 19/10/1952 à Marseille (13)
<i>Nationalité</i>	Française
<i>Domicile personnel</i>	136 Rue Commandant Rolland les Oréades 13008 Marseille

Vice-président du conseil de surveillance - Membre du conseil de surveillance

<i>Nom, prénoms</i>	MARINATO Sylvain
<i>Date et lieu de naissance</i>	Le 22/09/1941 à Boulogne-sur-Gesse (31)
<i>Nationalité</i>	Française
<i>Domicile personnel</i>	5 Rue du Chasseur 67240 Bischwiller

Membre du directoire - Directeur général

<i>Nom, prénoms</i>	TICHADELLE Hervé
<i>Nom d'usage</i>	TICHADELLE
<i>Date et lieu de naissance</i>	Le 01/07/1944 à Marseille 1er (13)
<i>Nationalité</i>	Française
<i>Domicile personnel</i>	124 Rue Charras 13007 Marseille

Membre du conseil de surveillance

<i>Nom, prénoms</i>	VERNAZZA Annabelle
<i>Date et lieu de naissance</i>	Le 19/01/1982 à Marseille (13)
<i>Nationalité</i>	Française
<i>Domicile personnel</i>	120 Rue du Commandant Rolland les Jardins de Thalassa Bat E 13008 Marseille

Membre du conseil de surveillance

N° de gestion 2002B02556

<i>Nom, prénoms</i>	VERNAZZA Rodolphe
<i>Date et lieu de naissance</i>	Le 26/04/1993 à Marseille (13)
<i>Nationalité</i>	Française
<i>Domicile personnel</i>	136 Rue du Commandant Rolland les Oréades 13008 Marseille

Commissaire aux comptes titulaire

<i>Dénomination</i>	GROUPE FGC
<i>Forme juridique</i>	Société par actions simplifiée
<i>Adresse</i>	64 Chemin de la Baume 83000 Toulon
<i>Immatriculation au RCS, numéro</i>	739 500 700 R.C.S. Toulon

Commissaire aux comptes titulaire

<i>Dénomination</i>	GRANT THORNTON
<i>Forme juridique</i>	Société anonyme
<i>Adresse</i>	29 rue du Pont 92200 Neuilly-sur-Seine
<i>Immatriculation au RCS, numéro</i>	632 013 843 R.C.S. Nanterre

Commissaire aux comptes suppléant

<i>Dénomination</i>	FRANCE AUDIT EXPERTISE
<i>Forme juridique</i>	Société à responsabilité limitée
<i>Adresse</i>	64 Chemin de la Baume 83200 Toulon
<i>Immatriculation au RCS, numéro</i>	351 473 988 R.C.S. Toulon

RENSEIGNEMENTS RELATIFS A L'ACTIVITE ET A L'ETABLISSEMENT PRINCIPAL

<i>Adresse de l'établissement</i>	17 Avenue André Roussin Espace Jean Jacques Vernazza 13016 Marseille
<i>Activité(s) exercée(s)</i>	La gestion de participation et la fourniture de toutes prestations de direction administrative comptable informatique financières ou autres liées à ces participations
<i>Date de commencement d'activité</i>	30/10/2002
<i>Origine du fonds ou de l'activité</i>	Création
<i>Mode d'exploitation</i>	Exploitation directe

OBSERVATIONS ET RENSEIGNEMENTS COMPLEMENTAIRES

- Mention n° 6195 du 13/11/2002	La société ne conserve aucune activité à son ancien siège
- Mention n° 13937 du 28/07/2003	Mise en harmonie des statuts avec la loi 2001-420 du 15 mai 2001 30/04/2003

Le Greffier



FIN DE L'EXTRAIT

pour délivrer le passeport

Fuglino riservato a voi, con un solo click.

myndigheder / Amtliche Vermerke

Προσβιβίζεται για τις αρχές που είναι αρμόδιες να τηρήσουν

100th anniversary in 2000 of the publication of the first edition of the book.

Pagina riservata all'autorità

Opmerkingen van bevoegde instanties

Página reservada às entidades competentes

förberedier utlämnande myndigheter

Signature du titulaire :

Ce passeport contient un composant électronique. Il convient d'en prendre soin, et en particulier de ne pas le plier, le perforer, l'exposer à des températures extrêmes ou à une humidité excessive.

This passport contains sensitive electronics. For best performance please do not bend, perform or expose to extreme temperatures or excess moisture

REPUBLIQUE FRA

PASSPORT

P. H. A.

130056420



ПИСЬМА

Harvey

National Society for the Study of the History of Mathematics

France 1/2 m

ABSEILLER

... ..

Præfectum des Gouches-
d'Alger

Office of Information / 1001 14th St / 57

06 01 2024

1

Figure 1. Schematic representation of the experimental design. The subjects were divided into two groups: the control group (CG) and the intervention group (IG). The CG received a standard care (SC) program, while the IG received a SC program plus a cognitive-behavioral intervention (CBI). The CBI was delivered by a trained therapist (T) and consisted of a series of sessions (S) aimed at improving the patient's cognitive and behavioral patterns. The CBI was delivered in a group setting (G) and lasted for 12 weeks (W). The subjects were assessed at baseline (B) and at the end of the intervention (E). The subjects were also assessed at follow-up (F) and at the end of the study (S). The subjects were also assessed at the end of the study (S).

ELLEVHERVEVAIMEV

1990

KA44U701M24U1003

124 RUE CHARBON
13007 MARSEILLE
FRANCE

74 RUE CHANZY
13007 MARSEILLE
FRANCE

1000

ROGEE

→

ATTESTATION

LES SOUSSIGNÉS :

1. Monsieur Alexandre-Jacques VERNAZZA.

agissant comme représentant des sociétés :

- MEDIACO LEVAGE SA (RCS Marseille 325 793 560) ;
- MEDIACO MARSEILLE MANUTENTION (RCS Marseille 790 327 399) ;
- MEDIACO VENDÉE (RCS Saint-Nazaire 842 619 736) ;
- MEDIACO NORMANDIE (RCS Le Havre 444 639 330) ;
- MEDIACO VAUCLUSE (RCS Avignon 325 041 952) ;
- MEDIACO BRETAGNE (RCS Brest 353 748 825) ;
- MEDIACO FOS (RCS Salon-de-Provence 341 770 329).

Et

2. Monsieur Hervé TICHADELLE.

agissant comme représentant de la société :

- MEDIACO FRANCHE-COMTE (RCS Agen 417 707 163).

- Déclarent que le prix de cession, figurant dans l'offre déposée sous notre responsabilité le 21 juin 2019 est sincère et véritable et qu'aucune somme complémentaire n'a été ou ne sera versée à quiconque, à l'insu du Tribunal, sous quelque forme que ce soit, pour quelque motif que ce soit.
- Certifient et déclarent qu'il n'existe aucun lien juridique, direct ou indirect, ni familial jusqu'au deuxième degré inclusivement entre, d'une part, les associés des sociétés (sociétés candidates) sus-mentionnées et de toute personne morale qu'elles pourraient se substituer avec l'accord du Tribunal pour la réalisation de leur offre du 21 juin 2019, et d'autre part, les dirigeants et associés des sociétés (sociétés en procédure collective) du Groupe ALTEAD.
- Certifient sur l'honneur n'être frappés d'aucune interdiction de gérer et ou d'administrer une société.

Fait à Paris,

Le 21 juin 2019



MEDIACO

**UNE ORGANISATION COMPLÈTE DE SERVICES,
PREMIER RÉSEAU EN FRANCE DANS LE LEVAGE
ET LA MANUTENTION**

MEDIACO LEVAGE

N°1 du levage et de la manutention :
60 agences, 3 000 matériels dont 600 grues de 30 à 800 T de capacité.

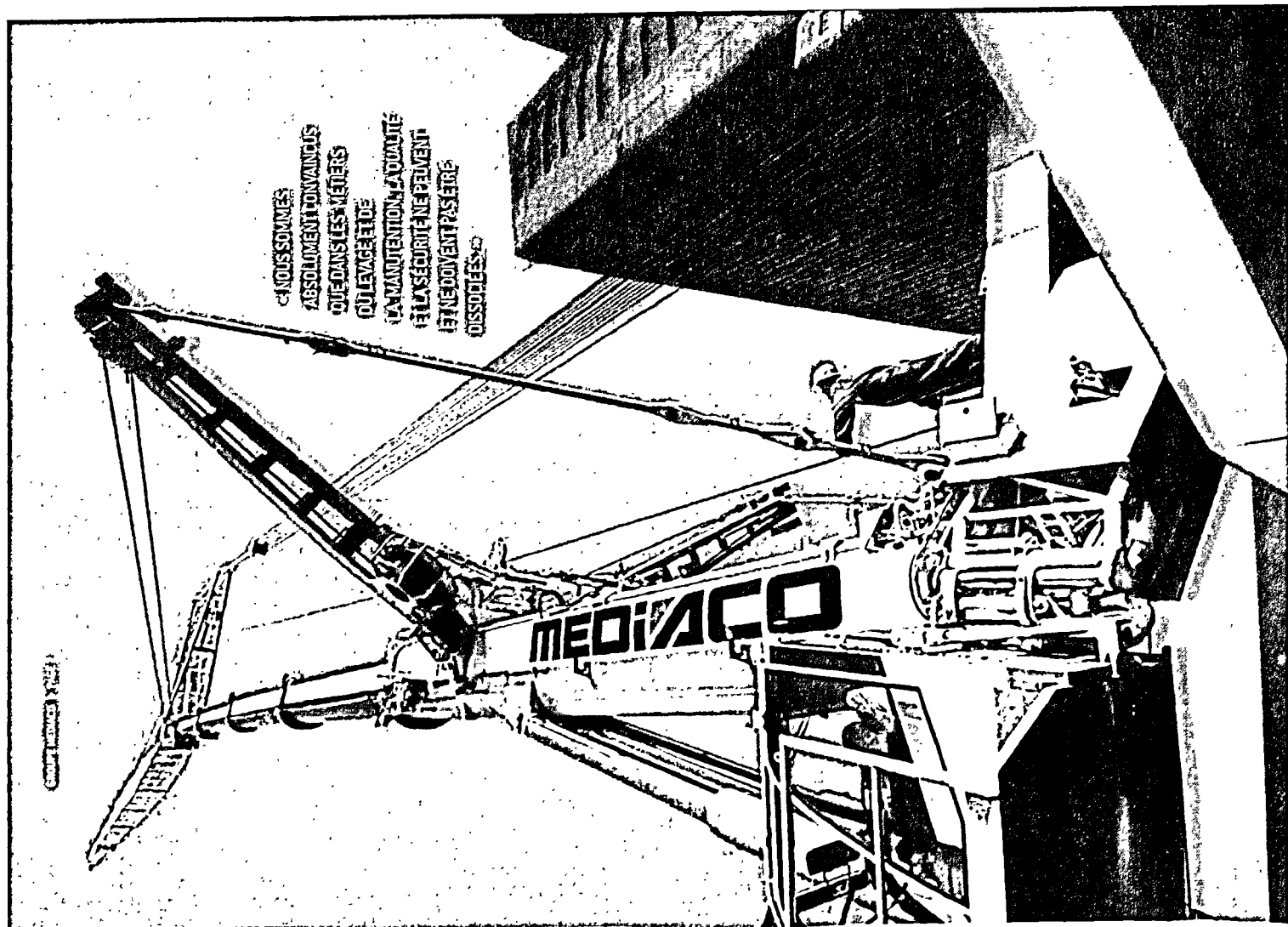
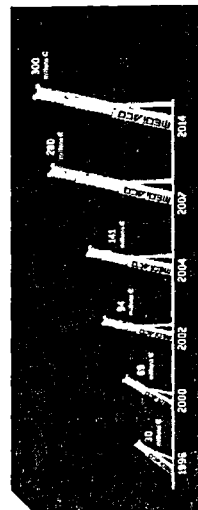
- Présentation
- Qualité, sécurité, environnement
- Grues et camions
- Maxilift - Heavy Crane Division
première société française de levage lourd
- Nacelles automotrices, sur porteur VL et PL jusqu'à 80 m, chariots télescopiques.
- Transfert/Maintenance Industrielle

MEDIACO VRAC

- N°1 mondial dans la production d'huile de pépins de raisin et tournesol à très haute teneur oléique
- GHM - Grandes Huileries MEDIACO® & Provence Huiles
- Derivados Vinicos, Argentine
- Stockage de liquides (ports de Marseille et Sète)
- Logistique et stockage de marchandises diverses
- Transports de produits liquides
- Location d'entrepôts pour la logistique de classe A (70 000m²)
- Gestion d'équipements, Parking public de 420 places à Cannes

CHIFFRES CLÉS

- Plus de 300 millions d'euros de CA
- 60 agences
- 600 grues jusqu'à 800 T
- 1 500 collaborateurs



CHOUSSONNES
ABSOLUMENT TONNAGES
QUE DANS LES MÈTRES
QU'IL LEVAGE ET DE
LA MANUTENTION, LA QUALITÉ
ET LA SÉCURITÉ NE PEUVENT
ÊTRE DÉCOUPLÉES.



LE GROUPE



C'est en 1942 que Jean-Jacques VERNAZZA crée la société de transit portuaire MEDTRANS, composée de 4 employés. Avec l'acquisition d'une petite structure d'accoupage complémentaire à son activité fin 1942, la société MEDIACO ACCONAGE voit le jour.

Dans les années 50, l'acquisition d'une grue sur porteur de marque Nordest fut le premier pas vers l'achat d'autres grues portuaires.

Fin 1972 Christian Jacques VERNAZZA fonde MEDIACO LEVAGE. Très attaché à la Ville de Marseille et largement impliqué dans le développement de l'économie locale et les projets industriels innovants, il a tenu à y conserver le siège social du Groupe.

MEDIACO démarre son activité de levage avec l'acquisition des matériels les plus performants de l'époque, notamment une Grove TM800 (la plus puissante grue à flèche téléscopique au monde en 1973).

Progressivement, le parc passe de la Grue Treillis à la Téléscopique, ce qui permet à MEDIACO LEVAGE d'étendre rapidement sa notoriété en France.

MEDIACO LEVAGE a été le précurseur dans l'implantation du 1^{er} réseau de levage et de manutention en France et a conforté sa position par l'acquisition du Groupe SOGECOFA en 2008, ainsi que par d'autres acquisitions stratégiques par la suite sur tout le territoire.



Grâce à son réseau, sa qualité de prestation et à ses hommes, le Groupe MEDIACO LEVAGE est actuellement leader en France dans le levage, la manutention, et les services Industriels, avec 1500 personnes réparties dans 50 agences, 3000 matériels dont 600 grues de 30 à 800T de capacité.

Christian-Jacques VERNAZZA a su intégrer ses enfants Annabelle, Alexandre-Jacques et Rodolphe au sein du groupe familial.

MEDIACO a entrepris également de diversifier ses activités, notamment dans le stockage portuaire, la production d'huile, l'exploitation de parking publics et la location/vente de yachts.

Alexandre-Jacques VERNAZZA, rejoint le groupe Mediaco en 2005 pour participer à la création et au développement de deux filiales en parallèle de l'activité Levage. Il devient en 2008, Responsable d'Exploitation de MEDIACO LEVAGE, puis Directeur Général en 2010.

Il succède à la Présidence du Groupe familial en 2013.



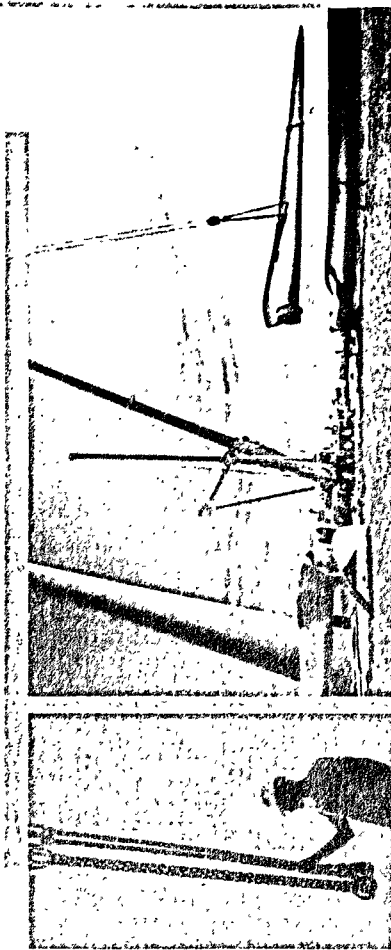
NOTRE DÉMARCHE QSE

QUALITÉ, SÉCURITÉ, ENVIRONNEMENT

Mediaco considère la qualité, la sécurité, la santé et l'environnement, comme la priorité dans tous ses développements.

Garantir durablement des prestations de qualité en toute sécurité, dans le respect des hommes et des biens, est pour MEDIACO une préoccupation au quotidien.

- Engagée depuis plus de vingt ans dans l'application d'un système intégré qualité, sécurité, santé et environnement, MEDIACO répond aux exigences des référentiels :
- MASE et UIC
- ISO 9001 version 2008
- qualité sécurité nucléaire UTD EDF
- SNCF 02311
- CEFRI-E



Aussi MEDIACO élève ses exigences et s'investit plus particulièrement dans l'harmonisation et l'évolution des normes de sécurité qui régissent notre industrie et son environnement :

- La promotion du guide des « bonnes pratiques » du levage et de la manutention par l'information, la communication auprès de ses clients et de ses différents partenaires,
- Une modernisation permanente de son parc engins par des programmes de renouvellement ambitieux, garantissant ainsi la sécurité des hommes et favorisant la préservation de l'environnement,

► Le développement des normes de sécurité, en partenariat avec les constructeurs, dans la conception et la réalisation d'engins et de matériels modernes issues des technologies mondiales les plus élaborées,

Conscients de la nécessité de garantir la sécurité, MEDIACO associe à sa démarche les clients, partenaires et syndicats de professionnels pour atteindre l'objectif du zéro accident permanent.

MEDIACO est habilitée à intervenir sur sites nucléaires et sites chimiques SEVESO.





MEDIACO LEVAGE N°1 DU LEVAGE ET DE LA MANUTENTION EN FRANCE

Le groupe MEDIACO propose au travers de son réseau de 60 agences de proximité et de ses équipes de professionnels, deux types de services régis par les conditions générales de l'UFL (l'Union Française du Levage) :

- la location de matériels grues et camions
- la prestation de services :
 - levage et transport
 - montage et installation d'équipements neufs
 - maintenance de machines outils, d'appareils chaudronnés...
 - démantèlement et déconstruction comprenant l'évacuation des déchets
 - installations ou transferts de machines et d'unités de production
 - études de conception et de réalisation de projets industriels

LOCATION DE GRUES ET CAMIONS

Ce contrat est régi par les conditions générales de location de l'UFL.

- Le client locataire qui loue un matériel de levage est seul responsable de la bonne exécution des opérations. Il désigne lui-même un chef de manœuvre qui sera chargé de la bonne exécution des opérations de levage et de donner les directives au chauffeur grutier en ce sens.

- Une grue est mise à disposition avec un chauffeur-grutier placé sous l'autorité effective du locataire qui a la maîtrise

complète des opérations et sur lequel est transféré le lien de subordination. Dès la mise à disposition du matériel, le locataire acquiert la qualité de responsable du personnel de conduite.

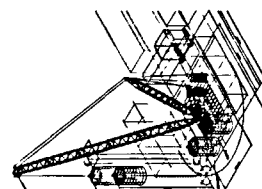
PRESTATION DE LEVAGE

MEDIACO LEVAGE prend en charge le levage à effectuer et assure la maîtrise et la responsabilité de l'opération de levage.

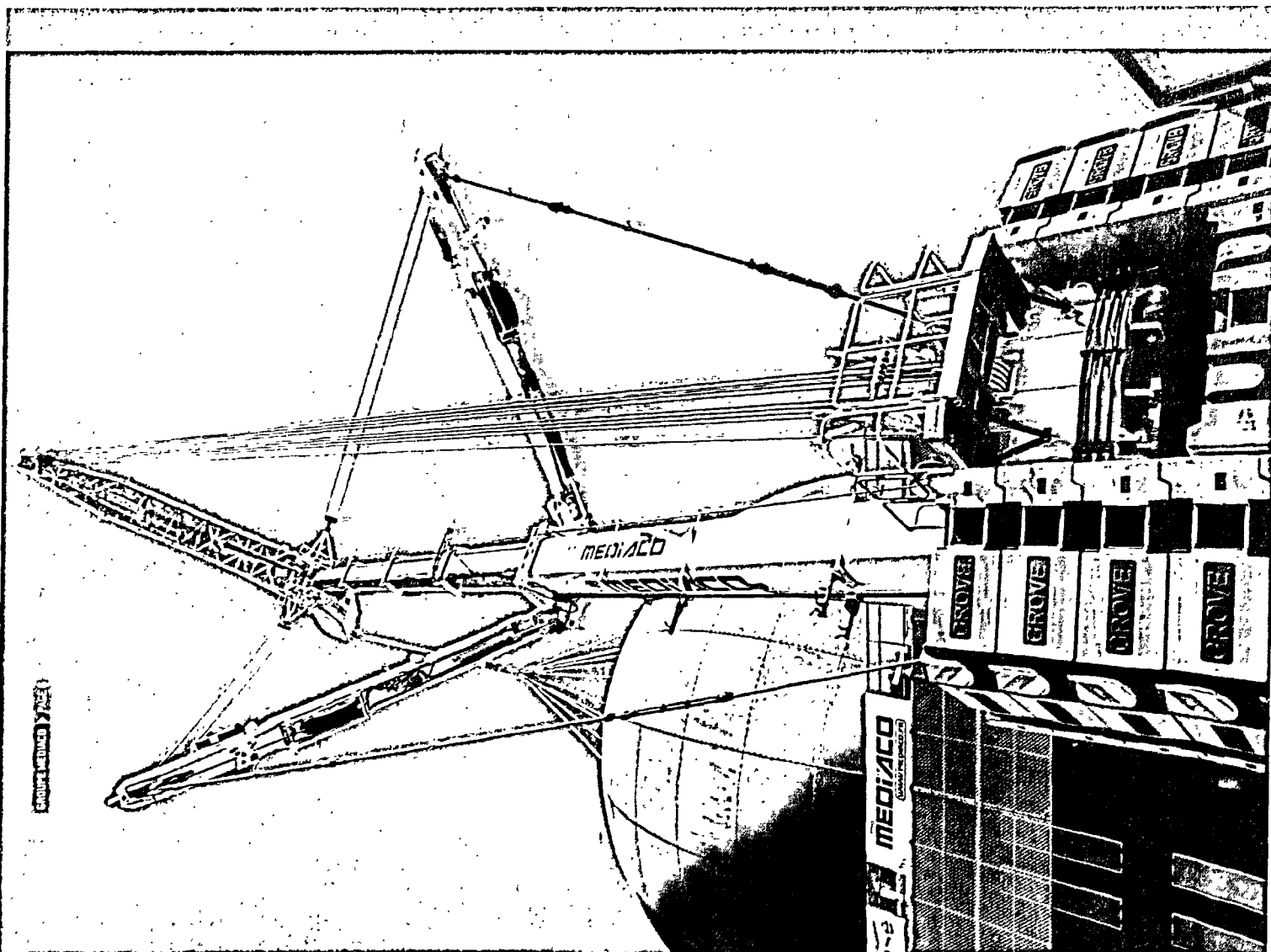
- Au-delà du matériel et de son chauffeur, MEDIACO fournit dans ce contrat :
 - un chef de manœuvre qui dirige et supervise l'opération de levage
 - études de chantier avec établissement de certificat d'adéquation

LE BUREAU D'ETUDES

Le bureau d'études est basé au siège du groupe MEDIACO. Il élabore toutes les études, calculs, plans, expertises et suivis techniques des projets du groupe, pour effectuer des opérations globales de levages et manutentions dans tous les secteurs d'activités (Pétrochimie, Chimie, Bâtiment, Industrie, Génie civil, Nucléaire, Énergies). L'ensemble des études sont élaborées avec des outils informatiques, par une équipe très mobile venant soutenir l'expérience, et la compétence de nos équipes de terrain dans le respect des règles de sécurité.

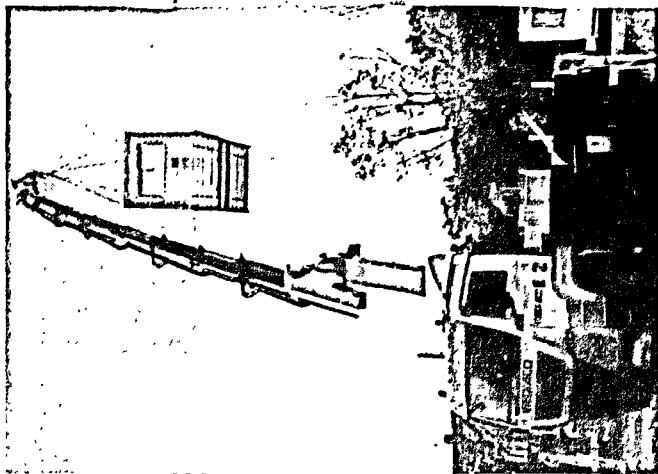
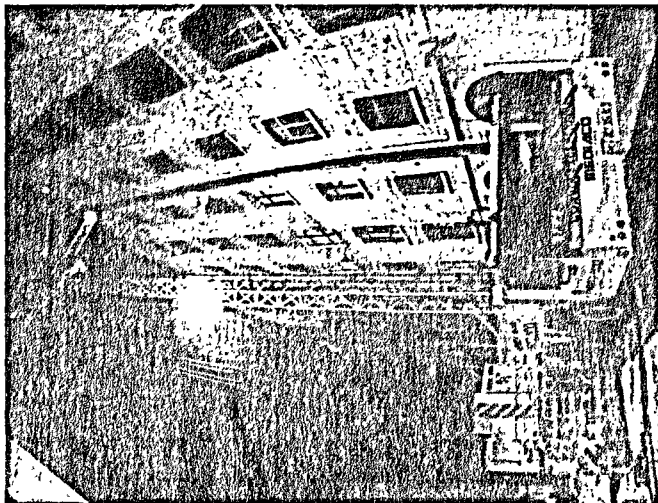
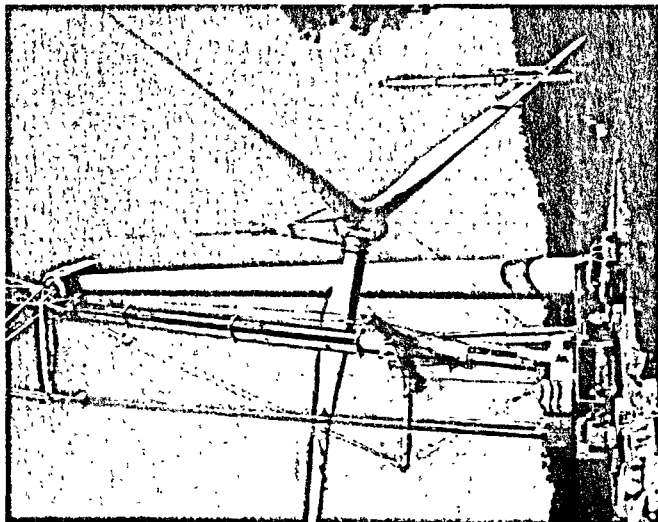
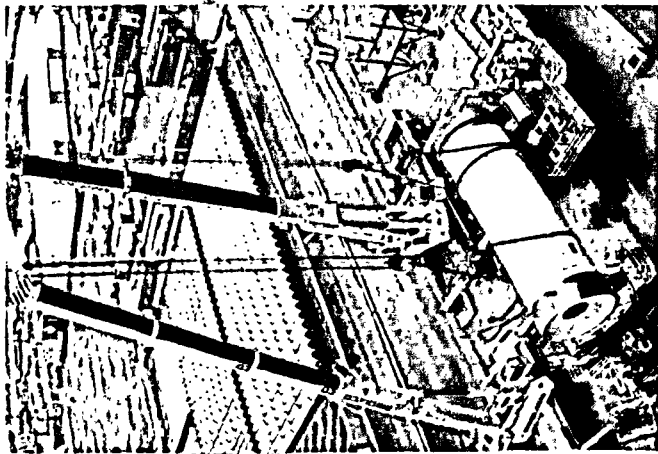


UFL
UNION FRANÇAISE
DU LEVAGE





NOS MATERIELS



GRUES

MEDACO dispose d'un parc de 600 grues de 35 à 800 T réparties dans nos 60 agences, disponibles 24h/7 et capables d'effectuer tout travaux et levage :

- ▶ grues automotrices rapides de 35 à 800 T
- ▶ grues automotrices lentes de 30 à 100 T
- ▶ grues sur chenilles de 80 à 800 T

MEDACO MAXILIFT

HEAVY CRANE DIVISION

Une flotte de 19 machines de 300 à 800 T en France destinée aux gros levages.

- ▶ 2 grues chenilles 300 et 800 T
- ▶ 3 grues télescopiques de 700 T
- ▶ 2 grues télescopiques de 500 T
- ▶ 7 grues télescopiques de 400 T
- ▶ 5 grues télescopiques de 300 T



GRUES À TOUR MOBILES

22 grues à tour mobile de type MK

réparties en France (88/110 et 140)

- ▶ 16 grues MK 88
- ▶ 4 grues MK 110
- ▶ 2 grues MK 140

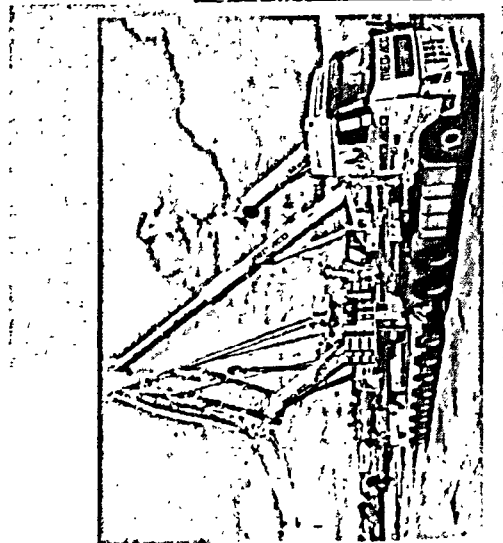


CAMIONS BRAS

MEDACO dispose d'un parc de 300 camions bras en location, de capacité de 25 à 130 tonnes/mètre capables de transporter la charge sur toute distance et de la décharger à destination.

- ▶ Levage et transport par un même engin
- ▶ Autonomie totale qui apporte une économie de temps et de moyens
- ▶ Accès facilités par un gabarit plus réduit
- ▶ Règles de circulation moins restrictives (circulation en 1^{re} catégorie)
- ▶ Équipés de crochets de fixation pour le transport de conteneur
- ▶ Remorque complémentaire si nécessaire

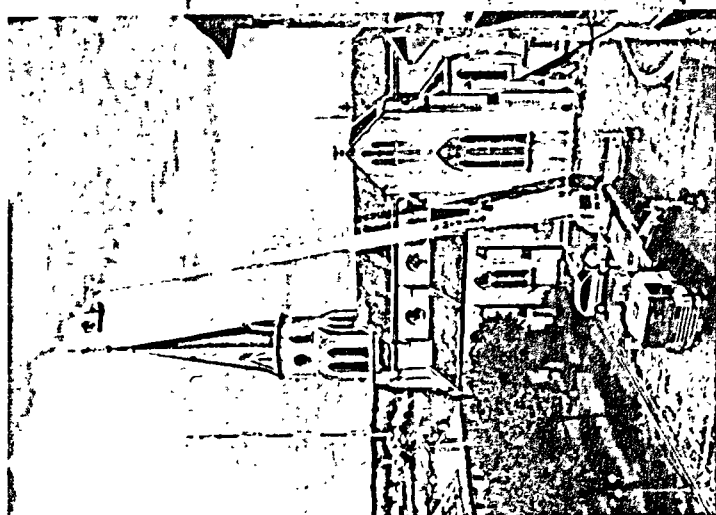
NOS MATERIELS



MATERIELS DE TRANSPORT

Flotte de 500 Matériels de Transport
(dont 300 Camions Bras)

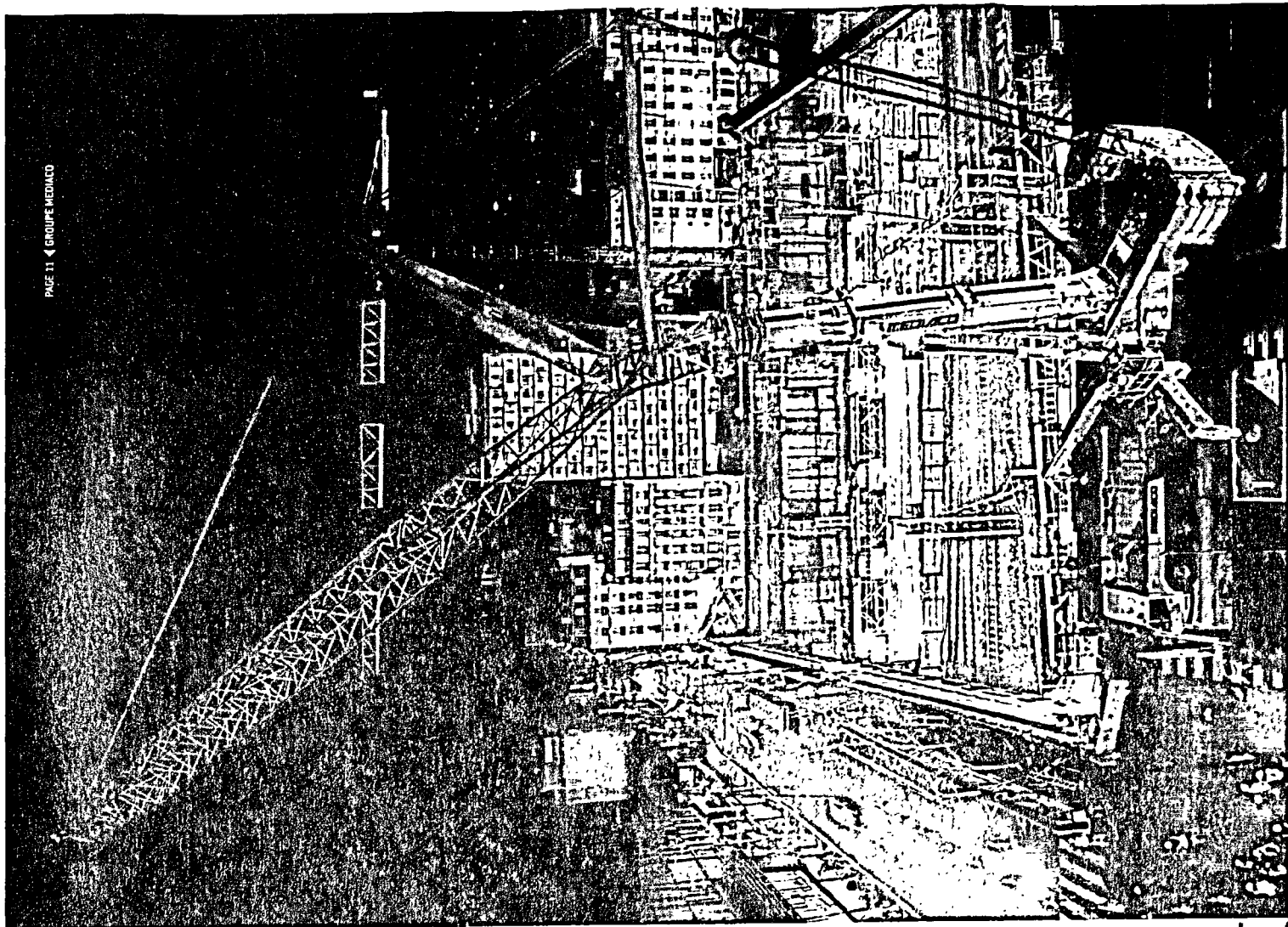
- Semi-remorque
- Tracteurs 6x4 capacité 120 T
- Camions-bras capacité 14 à 130 T/m
- Semi-remorques
- Remorques surbaissées et plateaux jusqu'à 100T

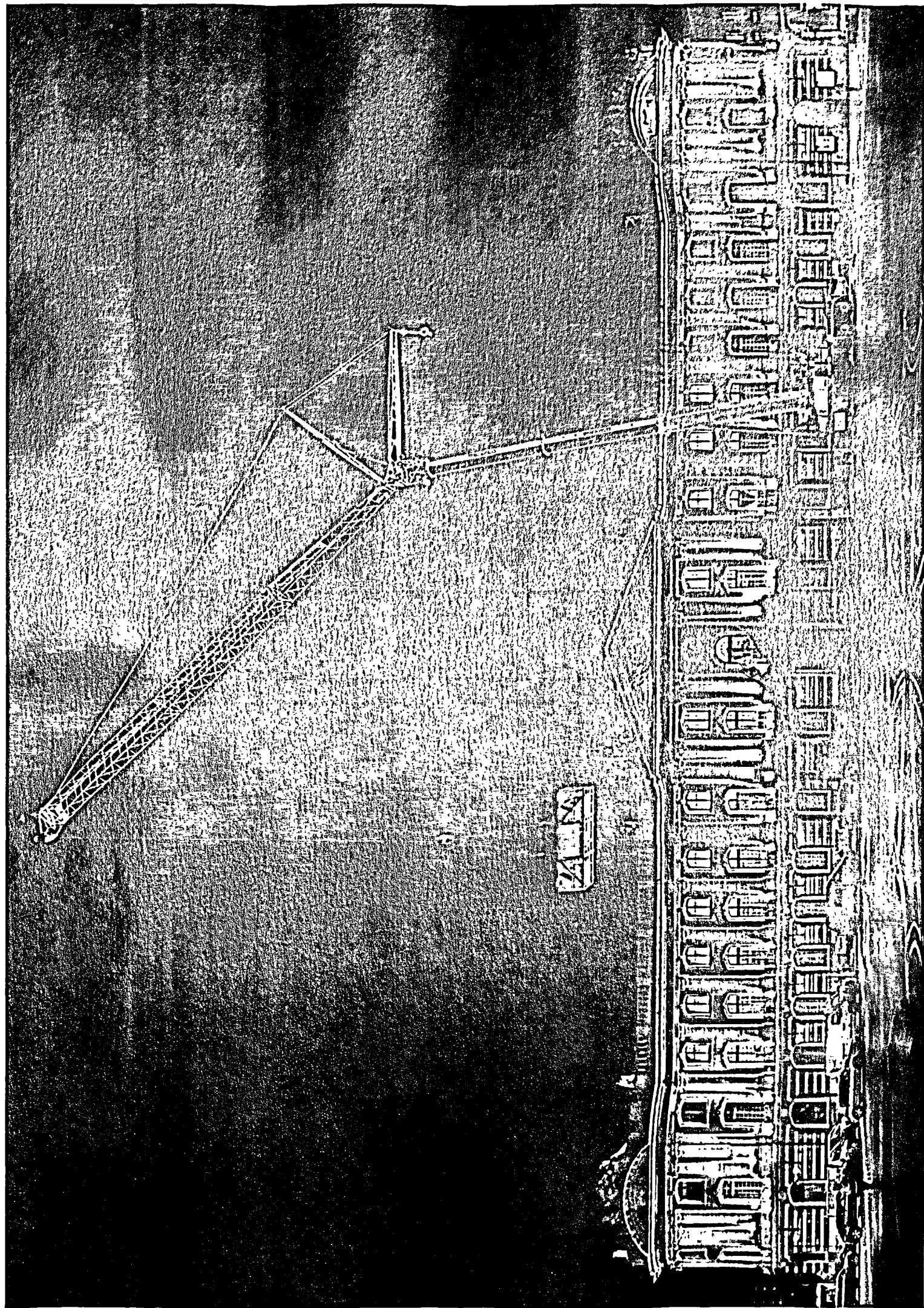


NACELLES

MEDIACO dispose d'un parc de nacelles automotrices et sur camions, capables d'effectuer toute élévation jusqu'à 80m de hauteur, de 1 à 4 personnes.

Des opérateurs professionnels et qualifiés sont mis à votre disposition, 24h/24 et 7/7.







MEDIACO TRANSFERT/ MAINTENANCE INDUSTRIELLE

Une organisation Industrielle qui repose sur la qualité et la sécurité, le professionnalisme des hommes et l'étendue du réseau d'agences MEDIACO : une gamme complète de grues Industrielles, portiques, boom trucks, chariots élévateurs, rouleurs motorisés et nacelles.

MAINTENANCE INDUSTRIELLE

Des actions quotidiennes pour garantir la disponibilité optimale de vos installations au meilleur coût.

- Maintenance préventive et/ou corrective
- Travaux d'arrêts d'unités
- Montage
- Échafaudage
- Calorifuge

- préparation et planification des interventions, avec suivi détaillé de l'avancement, maîtrise de logiciels informatiques spécifiques à la gestion de projets et planification d'équipes
- optimisation des coûts
- réalisation des travaux et gestion de la sous-traitance
- intégration de la problématique OHSE dans chaque intervention
- rapport de retour d'expérience
- bilan mensuel

TRANSFERT INDUSTRIEL

MEDIACO propose un pôle national et international de transferts industriels qui repose sur la qualité de notre réseau d'agences et sur le potentiel d'hommes expérimentés, performants, spécialisés et formés depuis plus de 40 ans. Notre seul objectif : l'optimisation du redémarrage de votre production et la garantie d'un transfert réussi. Nos moyens matériels ainsi que nos ressources humaines permettent une grande polyvalence de nos

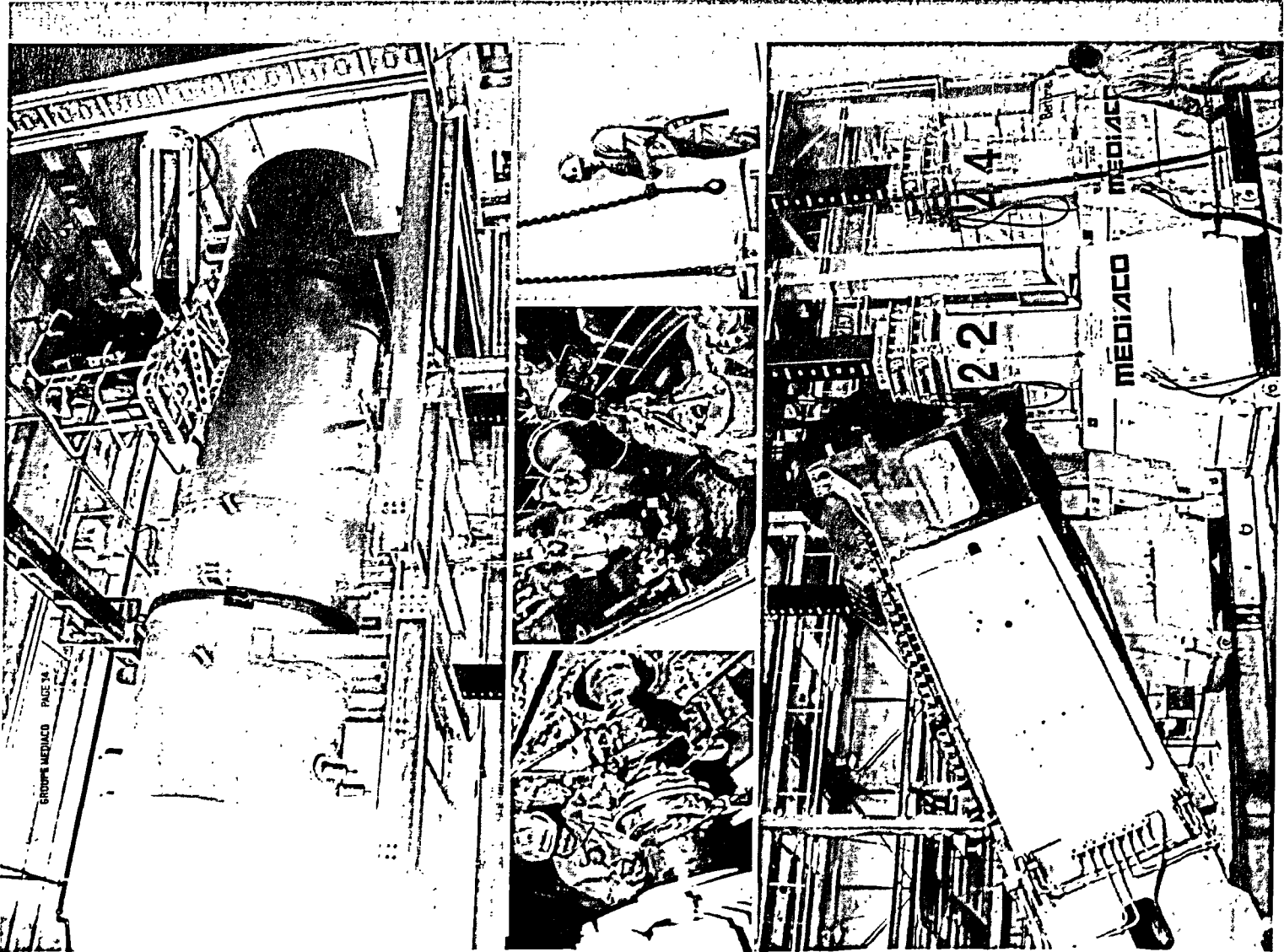
- activités et un réel savoir-faire pour réaliser vos manutentions et transferts industriels aussi variés que complexes.
- Ingénierie de manutention
- Débranchement (électrique, fluide)
- Manutention / levage
- Conditionnement / transport
- Installation et rebranchement à destination

MANUTENTION

L'intervention de nos spécialistes hautement qualifiés, conjuguant efficacité et expérience, permet d'assurer la manutention de tous types de machines, avec des moyens adaptés et puissants.

- Grues spécifiques de manutention jusqu'à 800 T
- Transports routiers, convois exceptionnels, entreposage

- Portiques hydrauliques jusqu'à 225 T
- Portique hydraulique Boom truck 65/100 T
- Plateforme de manutention (Torue) 80/150 T
- Chariot élévateur jusqu'à 40 T
- Rouleur motorisé 50 T
- Nacelles jusqu'à 80m





MEDIACO TRANSFERT/ MAINTENANCE INDUSTRIELLE

TRAVAUX SPÉCIFIQUES

Installation, montage d'unités spécifiques ou d'usines :

- Ingénierie selon plans
- Coordination des métiers : échafaudages,

calorifugeages, montage, mécanique, électricité...

- Implantation des équipements suivant plans, positionnement x,y,z
- Remise d'un dossier final TQC

TRAVAUX D'ARRÊTS D'USINE

Véritable révélateur de notre savoir-faire, les arrêts mettent en exergue l'ensemble de nos ressources humaines et matérielles. Notre mission est confortée par une forte implication de nos équipes sur le projet pour optimiser les interventions, et s'effectue selon les étapes suivantes :

- Évaluation du coût de la prestation
- Préparation et planification des interventions, maîtrise de logiciels informatiques spécifiques à la gestion de projets et planification d'équipes
- Sélection et suivi des sous-traitants et coordination métiers : échafaudages, calorifugeages, montage, mécanique, électricité, tuyauterie, nettoyage industriel...
- Réalisation de travaux
- Retour d'expérience au client des corrections des modes opératoires
- Coordination de plus de 100 personnes
- Coordination de plus de 10.000 opérations sur 1 arrêt

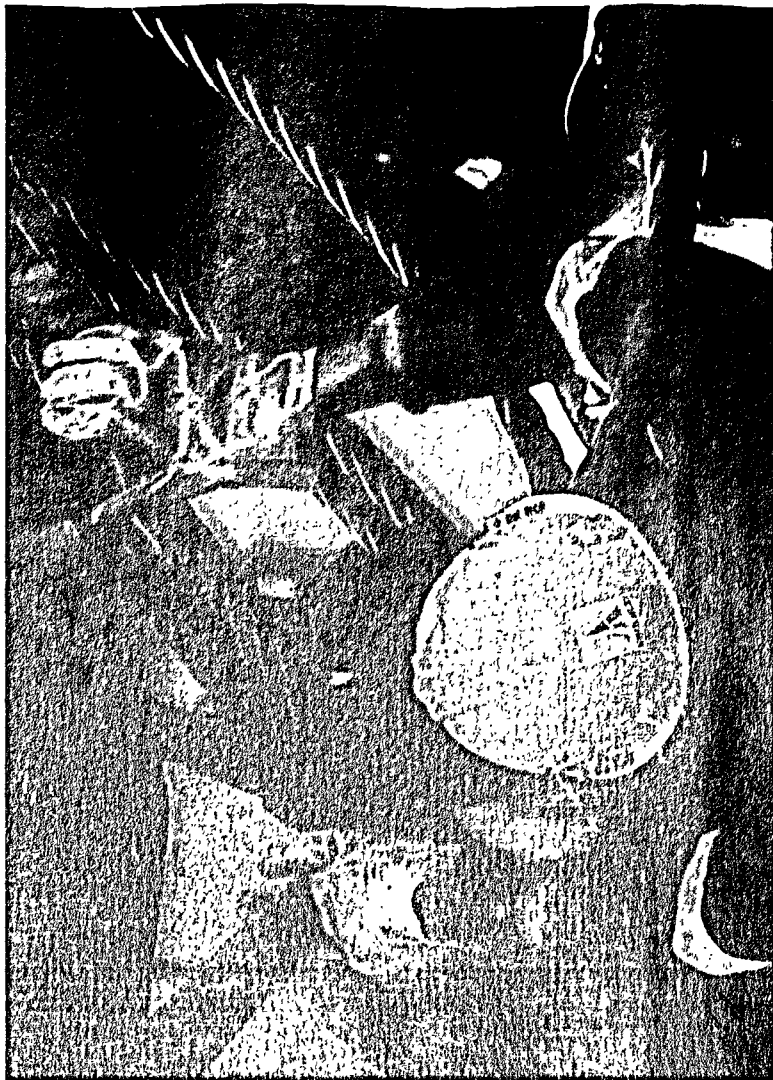
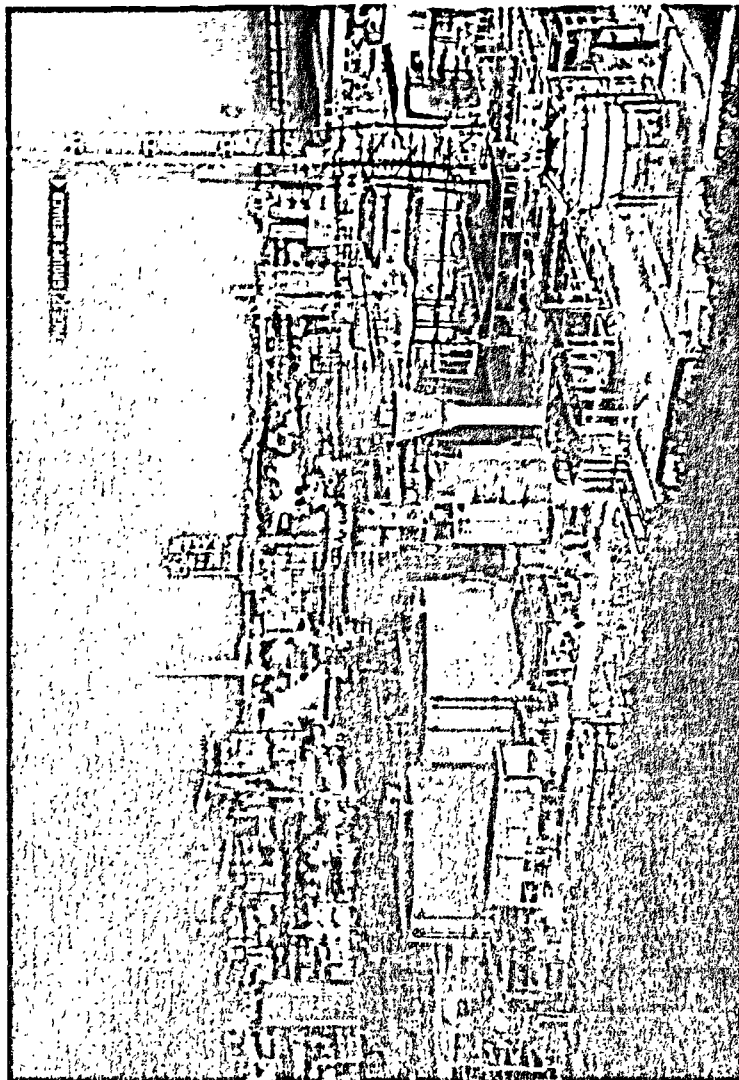
LOGISTIQUE SUR SITE

Une prise en charge complète de vos besoins en logistique

- Gestion de stock, magasin, inventaire, suivi de documents administratifs
- Préparation de commandes, chargement et suivi des expéditions.
- Déchargement et contrôle à la réception, mise en magasin.
- Optimisation des trajets
- Gestion des non-conformités
- Conduite de lignes de conditionnement (palettisation...)

Nos équipes sont à votre disposition :

- caristes professionnels
- magasiniers formés aux outils de gestion
- effectifs détachés au transfert ferroviaire interne
- spécialistes ADR, chargement de matières dangereuses



MEDIACO VRAC

UNE ORGANISATION COMPLÈTE DE SERVICES
PORTUAIRES ET DE LOGISTIQUE



COFFOS

- location d'entrepôts de classe A, embranché fer, à proximité du terminal portuaire de Marseille / Fos (70 000m²).

LOGISTIQUE

STOCKAGE

MEDIACO VRAC propose des solutions de stockage

LE PÔLE VRAC LIQUIDE

- déchargement et chargement de navires, camions et wagons
- surveillance poids et qualité, agrément Superintendent par FOSFA Londres
- capacité de stockage de liquides en vrac de plus de 100 000 m³ sur les ports de Marseille et Sète
- Magasins sous douane



WWW.MEDIACOVRA.CFR

M-PARKK GROUPE MEDIACO

GESTION D'ÉQUIPEMENTS

PARKING MEDIACO

M Park - gestion d'un parking public de 420 places situé au centre de la ville de Cannes.

WWW.PARKINGSAINNICOLAS.COM

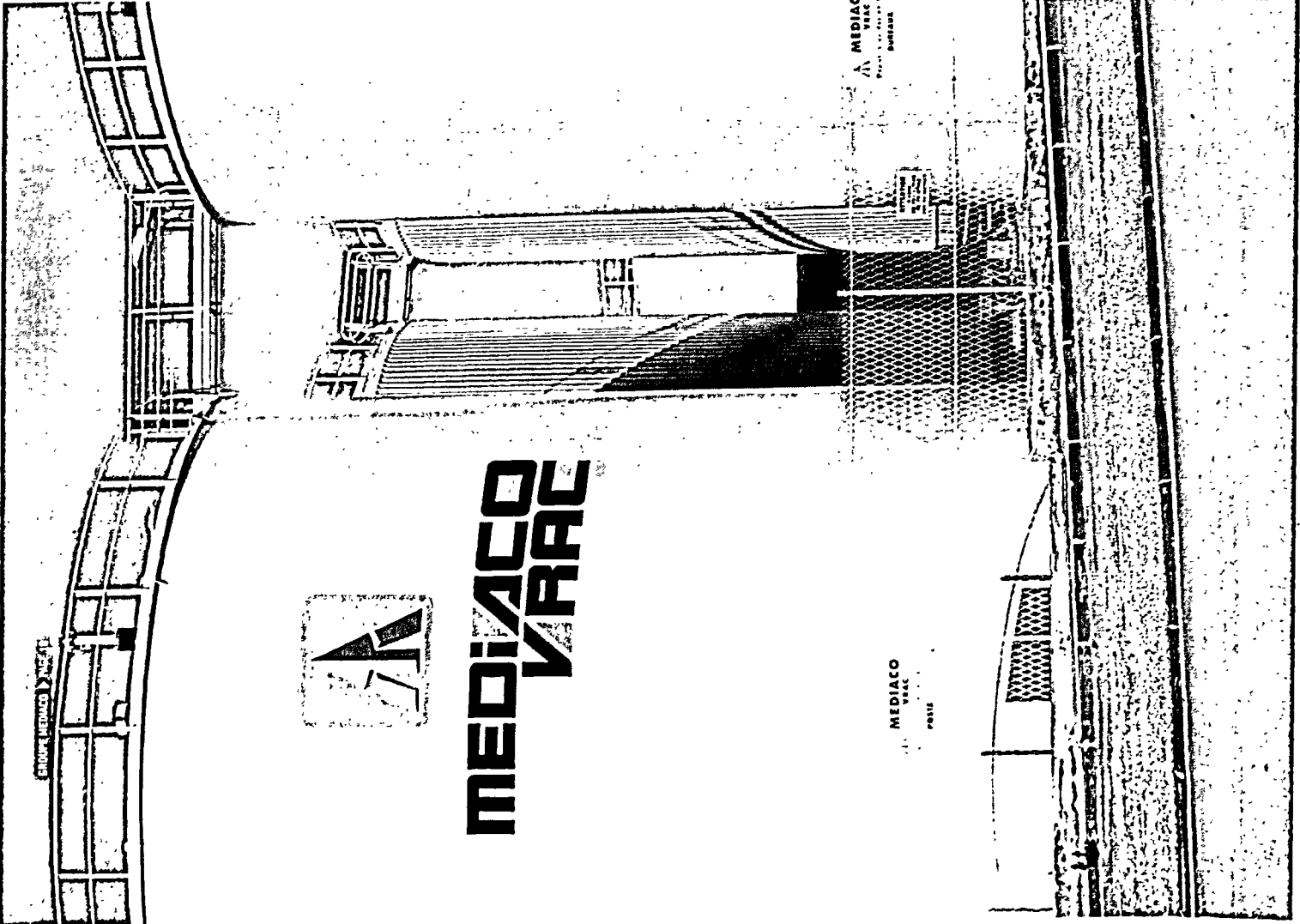


A MEDIACO
VRAC
PORTUAIRES
PARIS

MEDIACO
VRAC
PARIS



MEDIACO VRAC



MEDIACO VINICOS

PRODUCTION D'HUILES ET DERIVES VINIQUES

GRANDES HUILLERIES MEDIACO

Spécialisée dans la trituration et la production d'huile brute de pépins de raisin, notre usine située dans le Languedoc collecte l'ensemble du pépin de raisin produit par les distilleries françaises. 80 000 T de pépins de raisin et graines de tournesol à forte teneur en acide oléique sont triturées chaque année.

PROVENCE HUILES

Numéro 1 mondial de la production d'huile de pépins de raisin. Raffinage de plus de 60 000 T d'huiles brutes par an, spécialisé dans les huiles premium et notamment les huiles de pépins de raisin et de tournesol à très haute teneur oléique.

DERIVADOS VINICOS, PALMIRA, ARGENTINE
Au pied de la Cordillère des Andes dans la province de Mendoza, la distillerie de Derivados Vinicos traite plus de 120 000 T de marc, et 40 000 T de lie, ce qui en fait la 1^{re} distillerie d'Amérique du Sud.

La production d'alcool vinique, d'huiles brutes de pépins de raisin et d'acide tartarique, acidifiant naturel extrait du marc de raisin, représente un total de 15 000 T par an.



WWW.DERIVADOS-VINICOS.COM

MEDIACO YACHTS

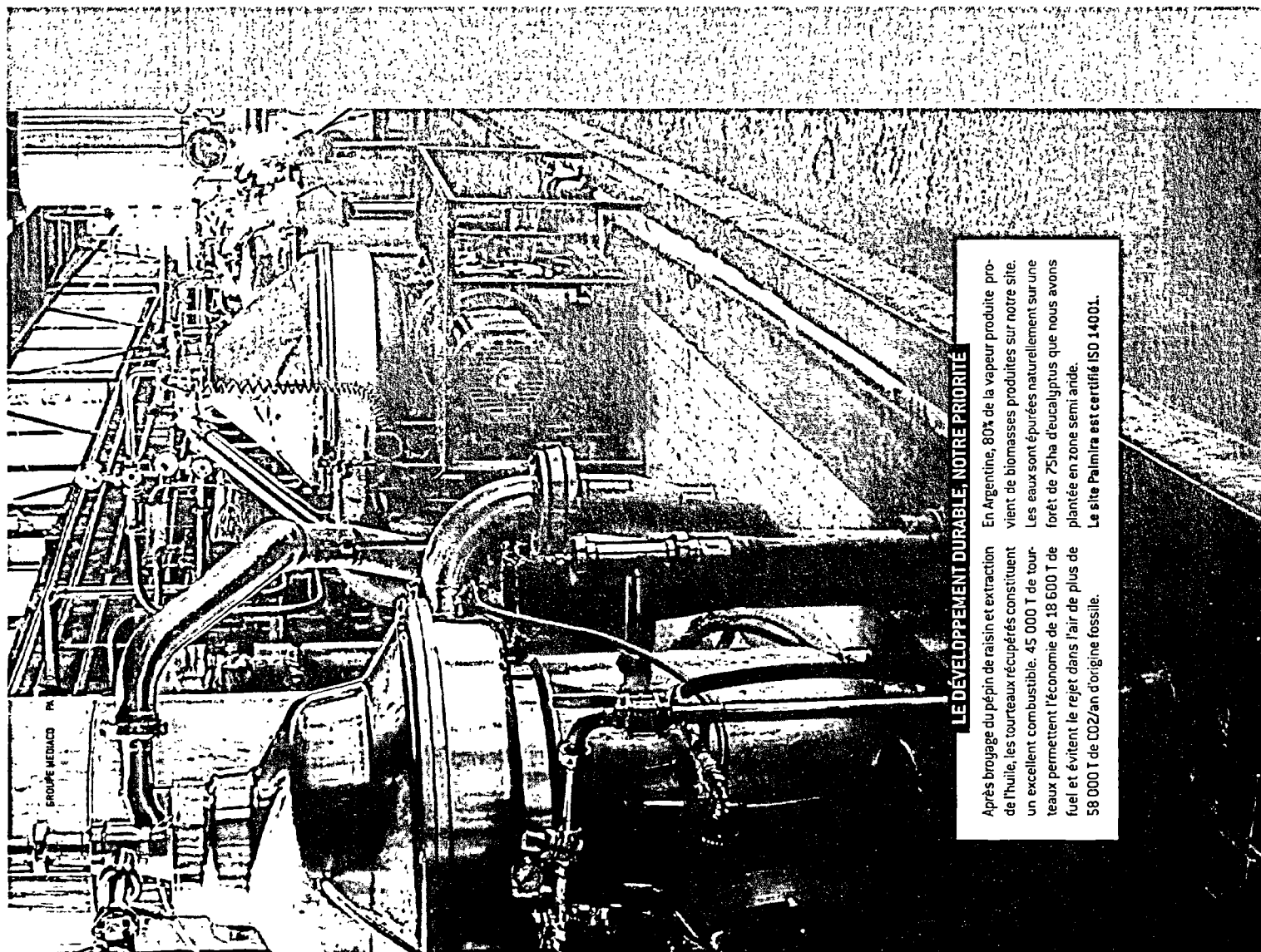
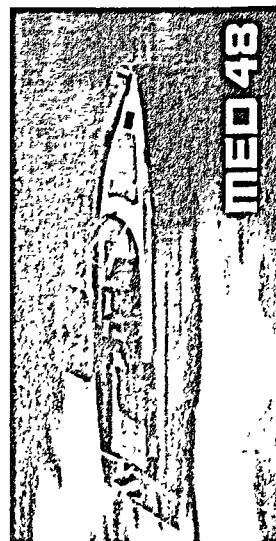
Mediaco Yachts est importateur européen des bateaux Aldahan, et représente les marques MED 48, Galeon et Zodiac sur Saint-Tropez et Marseille.

Mediaco Yachts a également créé une gamme de bateaux « MED YACHT » dont le premier modèle, le MED 48, a été présenté au Salon Nautique de Cannes 2011.

En complément des services transport, hivernage et entretien, Mediaco Yachts propose une flotte de 30 bateaux de location, avec service pontonnier, conciergerie, et location d'emplacements dans le golfe de Saint-Tropez, aux Marées de Cogolin.



WWW.MEDIACO-YACHTS.COM

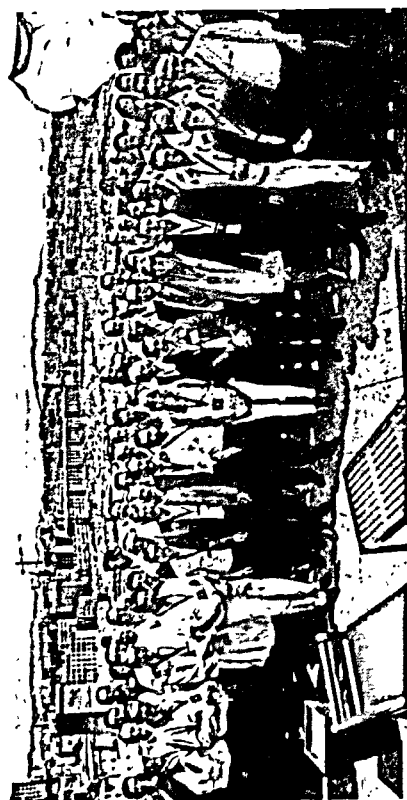


LE DÉVELOPPEMENT DURABLE, NOTRE PRIORITÉ

Après broyage du pépin de raisin et extraction de l'huile, les tourteaux récupérés constituent un excellent combustible. 45 000 T de tourteaux permettent l'économie de 18 600 T de fuel et évitent le rejet dans l'air de plus de 58 000 T de CO2/an d'origine fossile.

En Argentine, 80% de la vapeur produite provient de biomasses produites sur notre site. Les eaux sont épurées naturellement sur une forêt de 75ha d'eucalyptus que nous avons plantée en zone semi aride. Le site Palmira est certifié ISO 14001.

70 ANS
GRUPE MEDACO
MEDACO LEVAGE



EST

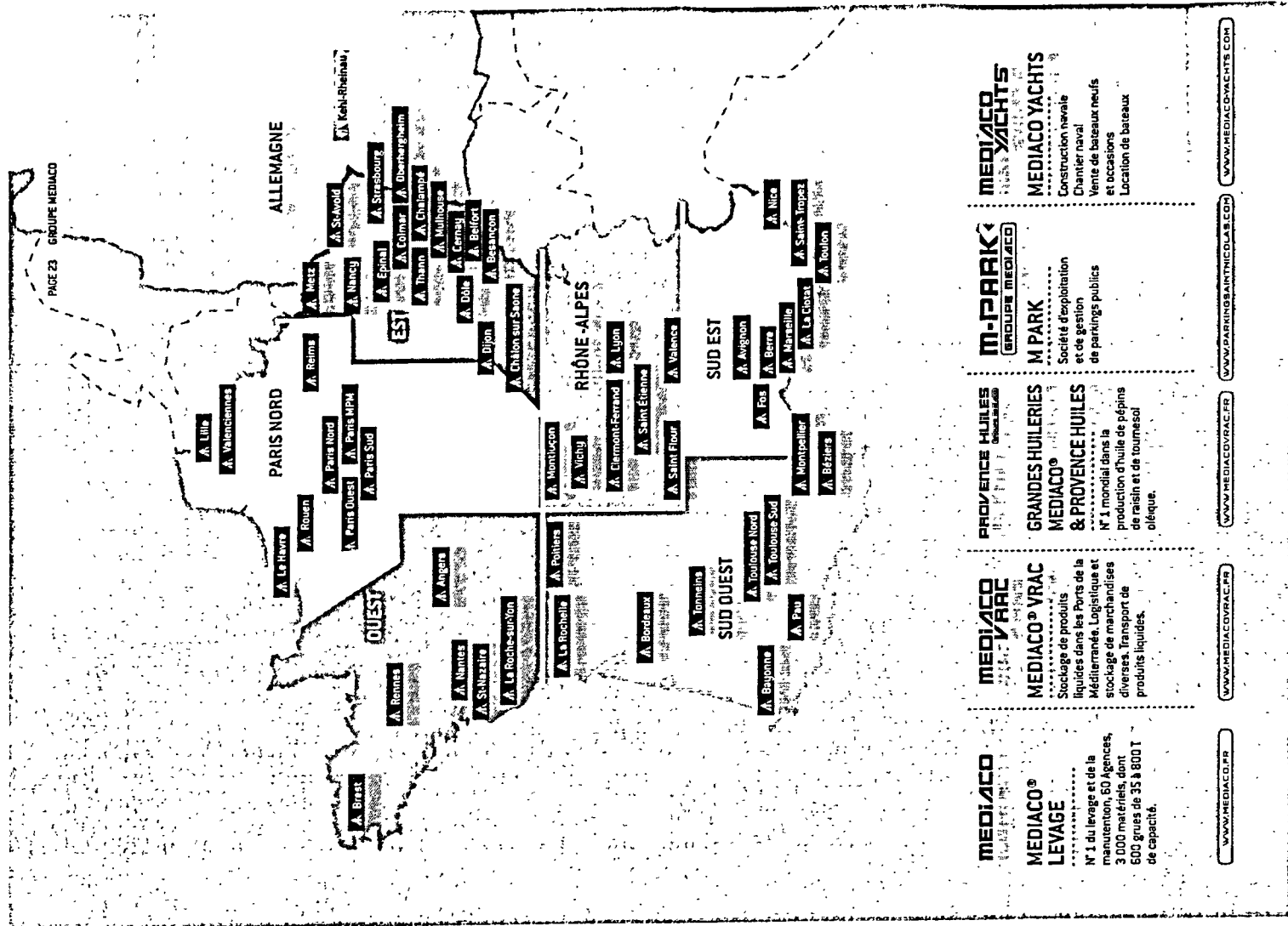
SIEGE ADMINISTRATIF	04 91 03 81 91
MARSEILLE	04 91 46 36 60
MEDACAP VACHTS	04 94 56 00 61
MEDIACO VRAC	04 91 09 59 00
TULON	04 94 08 85 00
AVIGNON	04 90 03 80 00
FCS SWIMER	04 42 05 93 00
FCS BERRE	04 42 74 C1 97
FCS LAVERA	04 42 07 23 60
NICE	04 92 29 86 66
SUD-OUEST	
TOULOUSE NORD	05 34 27 23 23
TULOUSE SUD	05 61 76 32 37
BORDEAUX	05 56 77 68 69
LA ROCHELLE	05 46 44 31 33
BAYONNE	C5 59 56 11 84
TOMNENS	05 53 79 18 77
PAL	05 59 67 09 00
POTIERS	35 49 52 07 37
MONTPELLIER	04 67 42 17 17
BEZIERS	04 67 76 06 95
NANTES	02 40 95 06 27
SANT NAZAIRE	02 40 90 40 65
ANGERS	02 41 47 91 36
RENNES	02 99 77 34 50
LA POUCHE SYON	C2 51 05 33 77
BREST	02 98 43 33 38
MONTOIR DE BRET.	02 40 90 40 40
PARIS - NORD	
PARIS NORD	01 60 26 96 96
PARIS SUD	01 69 80 73 31
PARIS OUEST	01 30 33 20 01
REIMS	C3 26 09 37 43
LILLE	03 20 32 66 00
VALENCIENNES	C3 27 35 42 66
LE HAVRE	02 35 25 06 62
ROUEN	02 32 91 03 35
ALLEMAGNE:	
KEHL-RHEINHAU	+49-78 44 91 88 40
CHALON SUR SAONE	03 84 71 90 01
NETZ	03 87 73 64 83
SANT AVOLD	03 87 91 33 89
STRASBOURG	03 88 68 16 66
NANCY	03 83 46 96 99
COLMAR	03 89 78 42 50
THANN	03 89 75 84 93
CHALAMPÉ	03 89 26 04 88
MULHOUSE	03 89 75 90 03
BELFORT	03 84 36 13 18
DÔLE	03 84 71 90 01
DIJON	03 80 28 01 02
BESANCON	03 81 50 18 00
LERNAV	03 89 75 45 80
OBERHERGHEIM	03 89 49 43 35
EPIVAL	03 29 37 74 51
RHÔNE - ALPES	
LYON	04 78 56 05 52
SANT ETIENNE	04 77 95 82 82
CLERMONT FERRAND	04 77 77 66 65
MONTLUÇON	04 70 29 10 97
VICHY	04 70 98 17 37
SANT FLOUR	04 71 60 36 45

RHÔNE-ALPES

[illegible]

CLEMOND FEE
MONTLUCON

04 67 76 06 95	KEHL-RHEINAU +49-78 44 91 88 40	VICHY	04 70 98 17 37
		SAINT FLOUR	04 71 60 38 46



MEDIACO®

LEVAGE

EDIACO® VRAC

**Stockage de produits
liquides dans les Ports de la
Méditerranée. Logistique et
stockage de marchandises
diverses. Transport de
produits liquides.**

GRANDES HUILIERIES

MEDIACO®
& PROVENCE HUILES
N° 1 mondial dans la
production d'huile de pépins
de raisin et de tournesol
oléique.

IMPARK

.....
société d'exploitation
de gestion
des parkings publics

MEDIACO YACHTS

Construction navale
Chantier naval
Vente de bateaux neufs
et occasions
Location de bateaux

Désignation de l'entreprise : SAS MEDIACO FRANCHE COMTE		Durée de l'exercice exprimée en nombre de mois* 12						
Adresse de l'entreprise LIEU DIT BEAULIEU 47400 FAUILLET		Durée de l'exercice précédent* 12						
Numéro SIRET* 4 1 7 7 0 7 1 6 3 0 0 0 1 6		Néant <input type="checkbox"/> *						
		Exercice N clos le, 31122017	N-1 31122016					
		Brut 1	Amortissements, provisions 2	Net 3	Net 4			
Capital souscrit non appelé (I)		AA						
ACTIF IMMOBILISÉ*	IMMOBILISATIONS INCORPORELLES	Frais d'établissement *	AB	AC				
		Frais de développement *	CX	CQ				
		Concessions, brevets et droits similaires	AF	AG	3 353	3 352		
		Fonds commercial (1)	AH	AI	22 867	15 244	7 622	7 622
		Autres immobilisations incorporelles	AJ	AK				
		Avances et acomptes sur immobilisations incorporelles	AL	AM				
	IMMOBILISATIONS CORPORELLES	Terrains	AN	AO				
		Constructions	AP	AQ	59 474	14 549	44 925	11 585
		Installations techniques, matériel et outillage industriels	AR	AS	1 931 964	1 383 963	548 000	548 663
		Autres immobilisations corporelles	AT	AU	510 521	537 439	(26 917)	7 850
		Immobilisations en cours	AV	AW				
		Avances et acomptes	AX	AY				
	IMMOBILISATIONS FINANCIÈRES (2)	Participations évaluées selon la méthode de mise en équivalence	CS	CT				
		Autres participations	CU	CV				
		Créances rattachées à des participations	BB	BC				
		Autres titres immobilisés	BD	BE				
		Prêts	BF	BG				
		Autres immobilisations financières*	BH	BI				
	TOTAL (II)		BJ	BK	2 528 180	1 954 550	573 630	575 721
ACTIF CIRCULANT	STOCKS *	Matières premières, approvisionnements	BL	BM	5 233	5 233	800	
		En cours de production de biens	BN	BO				
		En cours de production de services	BP	BQ				
		Produits intermédiaires et finis	BR	BS				
		Marchandises	BT	BU				
	CRÉANCES	Avances et acomptes versés sur commandes	BV	BW				
		Clients et comptes rattachés (3)*	BX	BY	1 049 199	131 588	917 610	805 143
		Autres créances (3)	BZ	CA	806 992		806 992	996 068
	DIVERS	Capital souscrit et appelé, non versé	CB	CC				
		Valeurs mobilières de placement (dont actions propres :)	CD	CE				
Disponibilités		CF	CG	16 460		16 460	42 646	
Comptes de régularisation	Charges constatées d'avance (3)*	CH	CI	62 853		62 853	20 638	
	TOTAL (III)	CJ	CK	1 940 739	131 588	1 809 150	1 865 297	
	Frais d'émission d'emprunt à évaluer (IV)	CW						
	Primes de remboursement des obligations (V)	CM						
	Ecarts de conversion actif* (VI)	CN						
	TOTAL GÉNÉRAL (I à VI)	CO	IA	4 468 920	2 086 138	2 382 781	2 441 019	
Renvois : (1) Dont droit au bail :		(2) Part à moins d'un an des immobilisations financières nettes		(3) Part à plus d'un an		CR		
Clause de réserve de propriété :*		Immobilisations :		Stocks :		Créances :		

* Des explications concernant cette rubrique sont données dans la notice n° 2032

Désignation de l'entreprise <u>SAS MEDIACO FRANCHE COMTE</u>				Néant <input type="checkbox"/> *		
				Exercice N	Exercice N - 1	
CAPITAUX PROPRES	Capital social ou individuel (1)* (Dont versé : 50 000)			DA	50 000	50 000
	Primes d'émission, de fusion, d'apport, ...			DB		
	Ecart de réévaluation (2)* (dont écart d'équivalence <u>EK</u>)			DC		
	Réserve légale (3)			DD	5 000	5 000
	Réserves statutaires ou contractuelles			DE		
	Réserves réglementées (3)* (Dont réserve spéciale des provisions pour fluctuation des cours <u>B1</u>)			DF		
	Autres réserves (Dont réserve relative à l'achat d'oeuvres originales d'artistes vivants* <u>EJ</u>)			DG	1 113 564	1 113 564
	Report à nouveau			DH	(55 395)	(140 243)
	RÉSULTAT DE L'EXERCICE (bénéfice ou perte)			DI	39 952	84 848
	Subventions d'investissement			DJ		
	Provisions réglementées *			DK	341 895	366 493
TOTAL (I)			DL	1 495 017	1 479 663	
Autres fonds propres	Produit des émissions de titres participatifs			DM		
	Avances conditionnées			DN		
	TOTAL (II)			DO		
Provisions pour risques et charges	Provisions pour risques			DP		
	Provisions pour charges			DQ		
	TOTAL (III)			DR		
DETTES (4)	Emprunts obligataires convertibles			DS		
	Autres emprunts obligataires			DT		
	Emprunts et dettes auprès des établissements de crédit (5)			DU	1 815	113 302
	Emprunts et dettes financières divers (Dont emprunts participatifs <u>EI</u>)			DV		
	Avances et acomptes reçus sur commandes en cours			DW		
	Dettes fournisseurs et comptes rattachés			DX	237 939	263 099
	Dettes fiscales et sociales			DY	628 939	560 878
	Dettes sur immobilisations et comptes rattachés			DZ		
	Autres dettes			EA	19 069	24 076
Compte régul.	Produits constatés d'avance (4)			EB		
TOTAL (IV)			EC	887 764	961 356	
Ecart de conversion passif* (V)			ED			
TOTAL GÉNÉRAL (I à V)			EE	2 382 781	2 441 019	
RENVIS	(1)	Écart de réévaluation incorporé au capital		IB		
	(2)	Dont	Réserve spéciale de réévaluation (1959)	IC		
			Ecart de réévaluation libre	ID		
			Réserve de réévaluation (1976)	IE		
	(3)	Dont réserve spéciale des plus-values à long terme *		EF		
	(4)	Dettes et produits constatés d'avance à moins d'un an		EG	887 764	961 604
(5)	Dont concours bancaires courants, et soldes créditeurs de banques et CCP		EH			

* Des explications concernant cette rubrique sont données dans la notice n° 2032

Désignation de l'entreprise : SAS MEDIACO FRANCHE COMTE

Néant ☐ *

		Exercice N				Exercice (N - 1)
		France		Exportations et livraisons intracommunautaires	Total	
PRODUITS D'EXPLOITATION	Ventes de marchandises*	FA		FB	FC	
	Production vendue { biens * services *	FD		FE	FF	
		FG	3 412 869	FH	3 561 232	3 186 182
	Chiffres d'affaires nets *	FJ	3 412 869	FK	3 561 232	3 186 182
	Production stockée*				FM	
	Production immobilisée*				FN	
	Subventions d'exploitation				FO	
	Reprises sur amortissements et provisions, transferts de charges* (9)				FP	78 597
	Autres produits (1) (11)				FQ	70 010
	Total des produits d'exploitation (2) (I)				FR	3 709 839
CHARGES D'EXPLOITATION	Achats de marchandises (y compris droits de douane)*				FS	
	Variation de stock (marchandises)*				FT	
	Achats de matières premières et autres approvisionnements (y compris droits de douane)*				FU	255 144
	Variation de stock (matières premières et approvisionnements)*				FV	(4 433)
	Autres achats et charges externes (3) (6 bis)*				FW	1 848 767
	Impôts, taxes et versements assimilés*				FX	64 937
	Salaires et traitements*				FY	1 066 058
	Charges sociales (10)				FZ	357 737
	DOTATIONS D'EXPLOITATION { Sur immobilisations { - dotations aux amortissements* - dotations aux provisions* Sur actif circulant : dotations aux provisions* Pour risques et charges : dotations aux provisions				GA	57 815
					GB	
					GC	10 335
					GD	
	Autres charges (12)				GE	85 780
	Total des charges d'exploitation (4) (II)				GF	3 742 143
1 - RÉSULTAT D'EXPLOITATION (I - II)					GG	(32 304)
opérations en commun	Bénéfice attribué ou perte transférée* (III)				GH	
	Perte supportée ou bénéfice transféré* (IV)				GI	
PRODUITS FINANCIERS	Produits financiers de participations (5)				GJ	
	Produits des autres valeurs mobilières et créances de l'actif immobilisé (5)				GK	
	Autres intérêts et produits assimilés (5)				GL	6 920
	Reprises sur provisions et transferts de charges				GM	
	Différences positives de change				GN	
	Produits nets sur cessions de valeurs mobilières de placement				GO	
Total des produits financiers (V)					GP	6 920
CHARGES FINANCIÈRES	Dotations financières aux amortissements et provisions*				GQ	
	Intérêts et charges assimilées (6)				GR	447
	Différences négatives de change				GS	
	Charges nettes sur cessions de valeurs mobilières de placement				GT	
	Total des charges financières (VI)				GU	447
2 - RÉSULTAT FINANCIER (V - VI)					GV	6 473
3 - RÉSULTAT COURANT AVANT IMPÔTS (I - II + III - IV + V - VI)					GW	(25 831)

(RÉVÉLÉS : voir tableau n° 2053) * Des explications concernant cette rubrique sont données dans la notice n° 2032

* Des explications concernant cette rubrique sont données dans la notice n° 2032.

[illegible]

		Exercices N (en le...)		N°		
		31/12/2018		31/12/2017		
		Net 1		Net 4		
		Amortissements, provisions				
		2				
		1				
ACTE IMMOBILISANT	IMMOBILISATIONS EN BIENS	(I)	Capital souscrit non appelé	AA		
			Frais d'établissement *	AB		
			Frais de développement *	AC		
			Concessions, brevets et droits similaires	AD		
			Fonds commercial (1)	AE	3 353	3 352
			Autres immobilisations incorporelles	AF	22 867	15 244
			Avances et acomptes sur immobilisations incorporelles	AG		
			Terrains	AH		
			Constructions	AI		
			Installations techniques, matériel et outillage industriels	AJ		
			Autres immobilisations corporelles	AK		
			Immobilisations en cours	AL		
			Avances et acomptes	AM		
			Participations évaluées selon la méthode de mise en équivalence	AN		
			Autres participations	AO		
			Créances rattachées à des participations	AP	59 474	22 667
			Autres titres immobilisés	AR	1 742 938	1 400 930
Prêts	AS					
Autres immobilisations financières *	AT	664 777	536 908			
	AV					
	AW					
	AX					
	AY					
	AZ					
	BA					
	BB					
	BC					
	BD					
	BE					
	BF					
	BG					
	BH	40 784	40 784			
	BI					
	BJ	2 534 195	1 979 104			
	BK					
	BL	13 423	13 423			
	BM					
	BN					
	BO					
	BP					
	BQ					
	BR					
	BS					
	BT					
	BV					
	BX	995 413	854 887			
	BZ	1 017 317	1 017 317			
	CA					
	CC					
	CE					
	CF	20 371	20 371			
	CG					
	CH	20 839	20 839			
	CI					
	CJ	2 067 965	1 928 839			
	CK					
	CL					
	CM					
	CN					
	CO	4 601 560	2 481 930			
	CP					
	CQ					
	CR					
	CS					
	CT					
	CU					
	CV					
	CW					
	CX					
	CY					
	CA					
	CB					
	CC					
	CE					
	CF					
	CG					
	CH					
	CI					
	CJ					
	CK					
	CL					
	CM					
	CN					
	CO					
	CP					
	CQ					
	CR					
	CS					
	CT					
	CU					
	CV					
	CW					
	CX					
	CY					
	CA					
	CB					
	CC					
	CE					
	CF					
	CG					
	CH					
	CI					
	CJ					
	CK					
	CL					
	CM					
	CN					
	CO					
	CP					
	CQ					
	CR					
	CS					
	CT					
	CU					
	CV					
	CW					
	CX					
	CY					
	CA					
	CB					
	CC					
	CE					
	CF					
	CG					
	CH					
	CI					
	CJ					
	CK					
	CL					
	CM					
	CN					
	CO					
	CP					
	CQ					
	CR					
	CS					
	CT					
	CU					
	CV					
	CW					
	CX					
	CY					
	CA					
	CB					
	CC					
	CE					
	CF					
	CG					
	CH					
	CI					
	CJ					
	CK					
	CL					
	CM					
	CN					
	CO					
	CP					
	CQ					
	CR					
	CS					
	CT					
	CU					
	CV					
	CW					
	CX					
	CY					
	CA					
	CB					
	CC					
	CE					
	CF					
	CG					
	CH					
	CI					
	CJ					
	CK					
	CL					
	CM					
	CN					
	CO					
	CP					
	CQ					
	CR					
	CS					
	CT					
	CU					
	CV					
	CW					
	CX					
	CY					
	CA					
	CB					
	CC					
	CE					
	CF					
	CG					
	CH					
	CI					
	CJ					
	CK					
	CL					
	CM					
	CN					
	CO					
	CP					
	CQ					
	CR					
	CS					
	CT					
	CU					
	CV					
	CW					
	CX					
	CY					
	CA					
	CB					
	CC					
	CE					
	CF					
	CG					
	CH					
	CI					
	CJ					
	CK					
	CL					
	CM					
	CN					
	CO					
	CP					
	CQ					
	CR					
	CS					
	CT					
	CU					
	CV					
	CW					
	CX					
	CY					
	CA					
	CB					
	CC					
	CE					
	CF					
	CG					
	CH					
	CI					
	CJ					
	CK					
	CL					
	CM					
	CN					
	CO					
	CP					
	CQ					
	CR					
	CS					
	CT					
	CU					
	CV					
	CW					
	CX					
	CY					
	CA					
	CB					
	CC					
	CE					
	CF					
	CG					
	CH					
	CI					
	CJ					
	CK					
	CL					
	CM					
	CN					
	CO					
	CP					
	CQ					
	CR					
	CS					
	CT					
	CU					
	CV					
	CW					
	CX					
	CY					
	CA					
	CB					
	CC					
	CE					
	CF					
	CG					
	CH					
	CI					
	CJ					
	CK					
	CL					
	CM					
	CN					
	CO					
	CP					
	CQ					
	CR					
	CS					
	CT					
	CU					
	CV					
	CW					
	CX					
	CY					
	CA					
	CB					
	CC					
	CE					
	CF					
	CG					
	CH					
	CI					
	CJ					
	CK					
	CL					
	CM					
	CN					
	CO					
	CP					
	CQ					
	CR					
	CS					
	CT					
	CU					
	CV					
	CW					
	CX					
	CY					
	CA					
	CB					
	CC					
	CE					
	CF					
	CG					
	CH					
	CI					
	CJ					
	CK					
	CL					
	CM					
	CN					
	CO					
	CP					
	CQ					
	CR					
	CS					
	CT					
	CU					
	CV					
	CW					
	CX					
	CY					
	CA					
	CB					
	CC					
	CE					
	CF					
	CG					
	CH					
	CI					
	CJ					
	CK					
	CL					
	CM					
	CN					
	CO					
	CP					
	CQ					
	CR					
	CS					
	CT					
	CU					
	CV					
	CW					
	CX					
	CY					
	CA					
	CB					
	CC					
	CE					
	CF					
	CG					
	CH					
	CI					
	CJ					
	CK					
	CL					
	CM					
	CN					
	CO					
	CP					
	CQ					
	CR					
	CS					
	CT					
	CU					
	CV					
	CW					
	CX					
	CY					
	CA					
	CB					
	CC					
	CE					
	CF					
	CG					
	CH					
	CI					
	CJ					
	CK					
	CL					
	CM					
	CN					
	CO					
	CP					
	CQ					
	CR					
	CS					
	CT					
	CU					
	CV					
	CW					
	CX					
	CY					
	CA					
	CB					
	CC					
	CE					
	CF					
	CG					
	CH					
	CI					
	CJ					
	CK					
	CL					
	CM					
	CN					
	CO					
	CP					
	CQ					
	CR					
	CS					
	CT					
	CU					
	CV					
	CW					
	CX					
	CY					
	CA					
	CB					
	CC					
	CE					
	CF					
	CG					
	CH					
	CI					
	CJ					
	CK					
	CL					
	CM					
	CN					
	CO					
	CP					
	CQ					
	CR					
	CS					
	CT					
	CU					
	CV					
	CW					
	CX					
	CY					
	CA					
	CB					
	CC					
	CE					
	CF					
	CG					
	CH					
	CI					
	CJ					
	CK					
	CL					
	CM					
	CN					
	CO					
	CP					
	CQ					
	CR					
	CS					
	CT					
	CU					
	CV					
	CW					
	CX					
	CY					
	CA					
	CB					
	CC					
	CE					
	CF					
	CG					
	CH					
	CI					
	CJ					
	CK					
	CL					
	CM					
	CN					
	CO					
	CP					
	CQ					
	CR					
	CS					
	CT					
	CU					
	CV					
	CW					
	CX					
	CY					
	CA					
	CB					
	CC					
	CE					
	CF					
	CG					
	CH					
	CI					
	CJ					

Des explications concernant cette rubrique sont données dans la notice n° 2012

Désignation de l'entreprise SAS MEDIACO FRANCHE COMTE

		Exercice N		Exercice N - 1	
CAPITAUX PROPRES	Capital social ou individuel (1)* (Dont versé : 50 000 .)	DA	50 000	50 000	50 000
	Primes d'émission, de fusion, d'apport, ...	DB			
	Ecart de réévaluation (2)* (dont écart d'équivalence)	DC			
	Réserve légale (3)	DD	5 000	5 000	5 000
	Réserves statutaires ou contractuelles	DE			
	Réserves réglementées (3)* (Dont réserve spéciale des provisions pour fluctuation des cours	DF			
	Autres réserves (Dont réserve relative à l'ach. d'actifs originaux, d'actifs vivants.*	DG	1 113 564	1 113 564	1 113 564
	Report à nouveau	DH	(15 443)	(55 395)	
	RÉSULTAT DE L'EXERCICE (bénéfice ou perte)	DI	(461 604)	39 952	
	Subventions d'investissement	DJ			
	Provisions réglementées *	DK	327 029	341 895	
	TOTAL (I)	DL	1 018 547	1 495 017	
	Produit des émissions de titres participatifs	DM			
	Avances conditionnées	DN			
	TOTAL (II)	DO			
Provisions pour risques	DP				
Provisions pour charges	DQ				
TOTAL (III)	DR				
Emprunts obligataires convertibles	DS				
Autres emprunts obligataires	DT				
Emprunts et dettes auprès des établissements de crédit (5)	DU	26 965		1 815	
Emprunts et dettes financières divers (Dont emprunts participatifs	DV				
Avances et acomptes reçus sur commandes en cours	DW				
Dettes fournisseurs et comptes rattachés	DX	855 023	237 939		
Dettes fiscales et sociales	DY	558 045	628 939		
Dettes sur immobilisations et comptes rattachés	DZ				
Autres dettes	EA	23 349	19 069		
Produits constatés d'avance (4)	EB				
TOTAL (IV)	EC	1 463 383	887 764		
Ecart de conversion passif*	ED				
TOTAL GÉNÉRAL (I à V)	EE	2 481 930	2 382 781		
REVENUS	(1) Écart de réévaluation incorporé au capital	IB			
	{ Réserve spéciale de réévaluation (1959) Écart de réévaluation libre Réserve de réévaluation (1976)	IC			
		ID			
		IE			
	(3) Dont réserve spéciale des plus-values à long terme *	EF			
(4) Dettes et produits constatés d'avance à moins d'un an	EG	1 463 383	887 764		
(5) Dont concurrents bancaires courants, et soldes créditeurs de banques et CCP	EH				

As aplicações são enviadas diretamente para a banca

Désignation de l'entreprise : SAS MEDACO FRANCE COMTE

Néant ☐

	Exercice N				Exercice (N - 1)
	France		Exportations et livraisons intracommerciales		
	FA	FB	FC	FD	Total
Ventes de marchandises*					
Production vendue	FD	FE	FF		
services*					
	FG	FH	FI	25 821	3 266 251
Chiffres d'affaires nets*	FJ	FK		25 821	3 266 251
Production soustraite*					
Production immobilisée*					
Subventions d'exploitation					
Reprises sur amortissements et provisions, transferts de charges* (9)					
Autres produits (1) (11)					
	Total des produits d'exploitation (2) (1)				
Achats de marchandises (y compris droits de douane)*					
Variation de stock (marchandises)*					
Achats de matières premières et autres approvisionnements (y compris droits de douane)*					
Variation de stock (matières premières et approvisionnements)*					
Autres achats et charges externes (3) (6 bis)*					
Impôts, taxes et versements assimilés*					
Salaires et traitements*					
Charges sociales (10)					
Sur immobilisations	- dotations aux amortissements*				
	- dotations aux provisions*				
Sur actif circulant : dotations aux provisions*					
Pour risques et charges : dotations aux provisions					
Autres charges (12)					
	Total des charges d'exploitation (4) (11)				
1 - RESULTAT D'EXPLOITATION (II - III)					
Bénéfice attribué ou perte transférée*					
Perte reportée ou bénéfice transféré*					
Produits financiers de participations (5)					
Produits des autres valeurs mobilières et créances de l'actif immobilisé (5)					
Autres intérêts et produits assimilés (5)					
Reprises sur provisions et transferts de charges					
Différences positives de change					
Produits nets sur cessions de valeurs mobilières de placement					
	Total des produits financiers (V)				
Dépenses financières aux amortissements et provisions*					
Intérêts et charges assimilés (6)					
Différences négatives de change					
Charges netes sur cessions de valeurs mobilières de placement					
	Total des charges financières (VI)				
2 - RESULTAT FINANCIER (IV - V)					
3 - RESULTAT COURANT AVANT IMPÔTS (II + III - IV + V - VI)					

Désignation de l'entreprise : SAS MEDACO FRANCE COMTE

Néant ☐

RENVOIS

CHARGES EXCEPTIONNELLES		PRODUITS EXCEPTIONNELS	
Charges exceptionnelles sur opérations de gestion		Produits exceptionnels sur opérations de gestion	
Charges exceptionnelles sur opérations en capital *		Produits exceptionnels sur opérations en capital *	
Reprises sur provisions et transferts de charges		Reprises sur provisions et transferts de charges	
Total des produits exceptionnels (7) (VII)		Total des produits exceptionnels (7) (VII)	
Charges exceptionnelles sur opérations de gestion (6 bis)		Charges exceptionnelles sur opérations de gestion (6 bis)	
Charges exceptionnelles sur opérations en capital *		Charges exceptionnelles sur opérations en capital *	
Dotations exceptionnelles aux amortissements et provisions		Dotations exceptionnelles aux amortissements et provisions	
Total des charges exceptionnelles (7) (VIII)		Total des charges exceptionnelles (7) (VIII)	
4 - RESULTAT EXCEPTIONNEL (VII - VIII)			
Participation des salariés aux résultats de l'entreprise			
Impôts sur les bénéfices *			
TOTAL DES PRODUITS (II + III + V + VII)			
TOTAL DES CHARGES (II + IV + VI + VIII + IX + X)			
5 - BÉNÉFICE OU PERTE (Total des produits - total des charges)			
(1) Dont			
produits de locations immobilières			
(2) Dont			
produits d'exploitation attribués à des exercices antérieurs (à déduire au (8) ci-dessous)			
- Crédit-bail mobilier *			
- Crédit-bail immobilier			
(3) Dont			
Dont charges d'exploitation attribuées à des exercices antérieurs (à déduire au (8) ci-dessous)			
Dont produits concédant les entreprises liées			
Dont intérêts concernant les entreprises liées			
Dont dans faits sur organismes d'intérêt général (art. 238 bis du C.G.I.)			
Dont amortissements des souscriptions dans des PME innovantes (art. 217 octies)			
Dont amortissements exceptionnel de 25% des constructions nouvelles (art. 39 quinquies D)			
Dont transferts de charges			
Dont cotisations personnelles de l'exploitant (13)			
Dont réductions pour concessions de brevets de licences (produits)			
Dont réductions pour concessions de brevets de licences (charges)			
Dont primes et cautions complémentaires personnelles : facilitatives			
Dont primes et cautions complémentaires personnelles : obligatoires			
Dont primes et cautions complémentaires personnelles : facultatives			
Dont primes et cautions complémentaires personnelles : obligatoires			
Dont primes et cautions complémentaires personnelles : facultatives			
Dont primes et cautions complémentaires personnelles : obligatoires			
Dont primes et cautions complémentaires personnelles : facultatives			
Dont primes et cautions complémentaires personnelles : obligatoires			
Dont primes et cautions complémentaires personnelles : facultatives			
Dont primes et cautions complémentaires personnelles : obligatoires			
Dont primes et cautions complémentaires personnelles : facultatives			
Dont primes et cautions complémentaires personnelles : obligatoires			
Dont primes et cautions complémentaires personnelles : facultatives			
Dont primes et cautions complémentaires personnelles : obligatoires			
Dont primes et cautions complémentaires personnelles : facultatives			
Dont primes et cautions complémentaires personnelles : obligatoires			
Dont primes et cautions complémentaires personnelles : facultatives			
Dont primes et cautions complémentaires personnelles : obligatoires			
Dont primes et cautions complémentaires personnelles : facultatives			
Dont primes et cautions complémentaires personnelles : obligatoires			
Dont primes et cautions complémentaires personnelles : facultatives			
Dont primes et cautions complémentaires personnelles : obligatoires			
Dont primes et cautions complémentaires personnelles : facultatives			
Dont primes et cautions complémentaires personnelles : obligatoires			
Dont primes et cautions complémentaires personnelles : facultatives			
Dont primes et cautions complémentaires personnelles : obligatoires			
Dont primes et cautions complémentaires personnelles : facultatives			
Dont primes et cautions complémentaires personnelles : obligatoires			
Dont primes et cautions complémentaires personnelles : facultatives			
Dont primes et cautions complémentaires personnelles : obligatoires			
Dont primes et cautions complémentaires personnelles : facultatives			
Dont primes et cautions complémentaires personnelles : obligatoires			
Dont primes et cautions complémentaires personnelles : facultatives			
Dont primes et cautions complémentaires personnelles : obligatoires			
Dont primes et cautions complémentaires personnelles : facultatives			
Dont primes et cautions complémentaires personnelles : obligatoires			
Dont primes et cautions complémentaires personnelles : facultatives			
Dont primes et cautions complémentaires personnelles : obligatoires			
Dont primes et cautions complémentaires personnelles : facultatives			
Dont primes et cautions complémentaires personnelles : obligatoires			
Dont primes et cautions complémentaires personnelles : facultatives			
Dont primes et cautions complémentaires personnelles : obligatoires			
Dont primes et cautions complémentaires personnelles : facultatives			
Dont primes et cautions complémentaires personnelles : obligatoires			
Dont primes et cautions complémentaires personnelles : facultatives			
Dont primes et cautions complémentaires personnelles : obligatoires			
Dont primes et cautions complémentaires personnelles : facultatives			
Dont primes et cautions complémentaires personnelles : obligatoires			
Dont primes et cautions complémentaires personnelles : facultatives			
Dont primes et cautions complémentaires personnelles : obligatoires			
Dont primes et cautions complémentaires personnelles : facultatives			
Dont primes et cautions complémentaires personnelles : obligatoires			
Dont primes et cautions complémentaires personnelles : facultatives			
Dont primes et cautions complémentaires personnelles : obligatoires			
Dont primes et cautions complémentaires personnelles : facultatives			
Dont primes et cautions complémentaires personnelles : obligatoires			
Dont primes et cautions complémentaires personnelles : facultatives			
Dont primes et cautions complémentaires personnelles : obligatoires			
Dont primes et cautions complémentaires personnelles : facultatives			
Dont primes et cautions complémentaires personnelles : obligatoires			
Dont primes et cautions complémentaires personnelles : facultatives			
Dont primes et cautions complémentaires personnelles : obligatoires			
Dont primes et cautions complémentaires personnelles : facultatives			
Dont primes et cautions complémentaires personnelles : obligatoires			
Dont primes et cautions complémentaires personnelles : facultatives			
Dont primes et cautions complémentaires personnelles : obligatoires			
Dont primes et cautions complémentaires personnelles : facultatives			
Dont primes et cautions complémentaires personnelles : obligatoires			
Dont primes et cautions complémentaires personnelles : facultatives			
Dont primes et cautions complémentaires personnelles : obligatoires			
Dont primes et cautions complémentaires personnelles : facultatives			
Dont primes et cautions complémentaires personnelles : obligatoires			
Dont primes et cautions complémentaires personnelles : facultatives			
Dont primes et cautions complémentaires personnelles : obligatoires			
Dont primes et cautions complémentaires personnelles : facultatives			
Dont primes et cautions complémentaires personnelles : obligatoires			
Dont primes et cautions complémentaires personnelles : facultatives			
Dont primes et cautions complémentaires personnelles : obligatoires			
Dont primes et cautions complémentaires personnelles : facultatives			
Dont primes et cautions complémentaires personnelles : obligatoires			
Dont primes et cautions complémentaires personnelles : facultatives			
Dont primes et cautions complémentaires personnelles : obligatoires			
Dont primes et cautions complémentaires personnelles : facultatives			
Dont primes et cautions complémentaires personnelles : obligatoires			
Dont primes et cautions complémentaires personnelles : facultatives			
Dont primes et cautions complémentaires personnelles : obligatoires			
Dont primes et cautions complémentaires personnelles : facultatives			
Dont primes et cautions complémentaires personnelles : obligatoires			
Dont primes et cautions complémentaires personnelles : facultatives			
Dont primes et cautions complémentaires personnelles : obligatoires			
Dont primes et cautions complémentaires personnelles : facultatives			
Dont primes et cautions complémentaires personnelles : obligatoires			
Dont primes et cautions complémentaires personnelles : facultatives			
Dont primes et cautions complémentaires personnelles : obligatoires			
Dont primes et cautions complémentaires personnelles : facultatives			
Dont primes et cautions complémentaires personnelles : obligatoires			
Dont primes et cautions complémentaires personnelles : facultatives			
Dont primes et cautions complémentaires personnelles : obligatoires			
Dont primes et cautions complémentaires personnelles : facultatives			
Dont primes et cautions complémentaires personnelles : obligatoires			
Dont primes et cautions complémentaires personnelles : facultatives			
Dont primes et cautions complémentaires personnelles : oblig			

Contributif ex ABRA dans Mediaco Franche-Comté - Tableau Emplois | Ressources

Emplois	Montant (k€)	Ressources	Montant (k€)
Prix d'acquisition - Actifs corporels	5	Apports en capital / compte courant	962
Prix d'acquisition - Actifs incorporels	1		
Prix d'acquisition - Stocks	3		
Prix d'acquisition - Immobilier	150		
CRP (Crédits baux)	-		
Reconstitution des dépôts de garantie	1		
BFR	801		
Total	962	Total	962

Contributif ex ABRA dans Mediaco Franche-Comté - Business Plan

	Contributif ex ABRA dans Mediaco Franche-Comté						
	FY17R	FY18R	FY19R	5m19BP	FY20BP	FY21BP	FY22BP
Chiffre d'affaires net	3 315	3 546	3 180	1 452	3 784	3 900	4 358
Entretien matériels (net de refac)	(140)	(145)	(177)	(92)	(240)	(248)	(277)
Pneus	(60)	(47)	(36)	(16)	(43)	(44)	(50)
Atelier M.O. - Magasinier	(48)	(62)	(50)	(23)	(60)	(62)	(69)
Gasoil	(252)	(313)	(322)	(147)	(384)	(396)	(443)
Salaires et charges productifs	(956)	(1 038)	(1 026)	(427)	(1 036)	(1 047)	(1 057)
Personnel intérimaires, détaché	(145)	(49)	(7)	(3)	(8)	(8)	(9)
Frais de déplacement	(66)	(74)	(79)	(36)	(94)	(97)	(108)
Péages autoroutes	(44)	(43)	(39)	(18)	(47)	(48)	(54)
Sous-traitance (MTM)	-	-	-	-	-	-	-
Fournitures et frais (MTM)	-	-	-	-	-	-	-
Marge brute	1 603	1 775	1 444	689	1 872	1 950	2 290
Taxes véhicules	(19)	(24)	(35)	(14)	(35)	(35)	(36)
CVAE	(39)	(41)	(45)	(19)	(45)	(46)	(46)
Immobilier : loyers et charges locatives	(102)	(102)	(94)	(35)	(86)	(88)	(90)
Assurances	(107)	(94)	(85)	(36)	(87)	(88)	(89)
Salaires et charges exploitation	(107)	(94)	(80)	(33)	(80)	(81)	(82)
Salaires et charges des commerciaux / Ch. affaires	(190)	(207)	(211)	(88)	(213)	(215)	(217)
Dépenses générales	(164)	(147)	(141)	(59)	(143)	(145)	(146)
CICE	48	41	-	-	-	-	-
Loyer véhicules	(515)	(553)	(567)	(236)	(575)	(582)	(589)
Provisions d'exploitation	(44)	9	(10)	(4)	(11)	(11)	(11)
Salaires et charges administratifs et chefs d'agence	(203)	(235)	(242)	(101)	(244)	(247)	(249)
Coûts administratifs	(189)	(189)	(178)	(58)	(151)	(156)	(174)
Coûts commerciaux	(30)	(34)	(59)	(44)	(114)	(117)	(131)
EBITDA	(59)	104	(302)	(38)	88	140	429
Taux de MB (% CA)	48%	50%	45%	47%	49%	50%	53%
EBITDA (%CA)	(24%)	42%	n.s.	(15%)	36%	57%	n.s.
Coûts variables	(707)	(671)	(659)	(313)	(816)	(841)	(942)
Coûts variables (en % du CA)	(21%)	(19%)	(21%)	(22%)	(22%)	(22%)	(22%)
Masse salariale	(1 505)	(1 636)	(1 608)	(672)	(1 634)	(1 651)	(1 675)
Masse salariale (en % du CA)	(45%)	(46%)	(51%)	(46%)	(43%)	(42%)	(38%)
Coûts fixes	(2 666)	(2 771)	(2 822)	(1 177)	(2 880)	(2 919)	(2 987)
Coûts fixes (en % du CA)	(80%)	(78%)	(89%)	(81%)	(76%)	(75%)	(69%)

Source : Management Information

Contributif ex ABRA dans Mediaco Franche-Comté - Prévisions de trésorerie

k€	août-19	sept-19	oct-19	nov-19	déc-19	janv-20	FY20BP	FY21BP	FY22BP
Encaissement du CA	-	-	97	326	379	379	4 501	4 640	5 103
Produits Fi & Excep.	-	-	-	-	-	-	-	-	-
TVA - Remboursement	-	-	-	-	-	-	-	-	-
Encaissements	-	-	97	326	379	379	4 501	4 640	5 103
Achats consommés	(8)	(9)	(9)	(9)	(9)	(9)	(113)	(116)	(120)
AACE	-	(56)	(65)	(65)	(65)	(56)	(783)	(802)	(865)
Gasoil	-	(30)	(39)	(39)	(39)	(30)	(460)	(474)	(528)
Loyer - Matériels	(57)	(57)	(27)	(57)	(57)	(57)	(690)	(698)	(706)
Management fees	(21)	(27)	(27)	(27)	(21)	(27)	(318)	(328)	(366)
Paiement des achats consommés	(86)	(179)	(196)	(196)	(191)	(181)	(2 364)	(2 417)	(2 585)
Salaires & Charges sociales	(80)	(118)	(119)	(167)	(118)	(119)	(1 633)	(1 552)	(1 473)
Impôts et taxes	(0)	(0)	(0)	(0)	(0)	(14)	(33)	(80)	(81)
TVA - Paiement	-	(21)	(31)	(31)	(31)	(21)	(362)	(376)	(435)
IS	nc	nc	nc	nc	nc	nc	nc	nc	nc
Charges de personnel, impôt & taxes	(80)	(140)	(149)	(198)	(149)	(155)	(2 028)	(2 008)	(1 990)
Investissements / Capex	-	-	-	-	-	-	-	-	-
Charges exceptionnelles	-	-	-	-	-	-	-	-	-
Décaissements	(166)	(319)	(346)	(394)	(340)	(336)	(4 391)	(4 425)	(4 575)
Cash flow net	(166)	(319)	(249)	(68)	40	44	110	214	528
1. Trésorerie avant coûts d'acquisition	(166)	(485)	(733)	(801)	(761)	(718)	(651)	(437)	91
Coût d'acquisition - FDC, Actifs, stocks, etc.	(159)	-	-	-	-	-	-	-	-
CRP (Crédits baux)	-	-	-	-	-	-	-	-	-
Reconstitution des dépôts de garantie	(1)	-	-	-	-	-	-	-	-
Cumul coûts d'acquisition	(160)	(160)	(160)	(160)	(160)	(160)	(160)	(160)	(160)
2. Trésorerie après coûts d'acquisition	(327)	(645)	(894)	(962)	(922)	(878)	(812)	(597)	(69)
Apport en capital / Compte courants	327	319	249	68	-	-	-	-	962
Cumul	327	645	894	962	962	962	962	962	892
3. Trésorerie après financement	-	-	-	-	40	84	150	364	892

Source : Information du Management

ANNEXE 7

Liste des contrats dont le transfert est demandé

Actifs Détenus en LLD - ABRA

Item le-contractant	Adresse	Matricule	Statut	Fin
PARCOURS	19 Rue Lavoisier - 92000 Nanterre	FIN001053	BOURGOGNE VEHICULE E RHONE ALPES	
FREE 2 MOVIE	9 Rue Henri Barbusse - 92330 Gennevilliers - T 0147492123	FIN001485	BOURGOGNE VEHICULE E RHONE ALPES	
PARCOURS	19 Rue Lavoisier - 92000 Nanterre	FIN001484	BOURGOGNE VEHICULE E RHONE ALPES	

Actifs Détenus en CB - ABRA

Item le-contractant	Adresse	Matricule	Statut	Fin
PARCOURS	19 Rue Lavoisier - 92000 Nanterre	FIN001815	VEHICULE LEGER	
PARCOURS	19 Rue Lavoisier - 92000 Nanterre	FIN001817	VEHICULE LEGER	
PARCOURS	19 Rue Lavoisier - 92000 Nanterre	FIN001818	VEHICULE LEGER	
PARCOURS	19 Rue Lavoisier - 92000 Nanterre	FIN001814	VEHICULE LEGER	
CM CIC BAIL	17 Bis Place Des Reflets - 92400 Courbevoie	FIN002058	CHARIOT	

Actifs non Définis - ABRA

Item le-contractant	Adresse	Matricule	Statut	Fin
PARCOURS	19 Rue Lavoisier - 92000 Nanterre		BOURGOGNE VEHICULE E RHONE ALPES	0
ATHLON CAR LEASE	Immeuble Le Mermoz - 53 Avenue Jean Jaures - Ca 60012 - 93351 Le Bourget Cedex - T 0156632302		BOURGOGNE VEHICULE E RHONE ALPES	FIN001861
ATHLON CAR LEASE	Immeuble Le Mermoz - 53 Avenue Jean Jaures - Ca 60012 - 93351 Le Bourget Cedex - T 0156632302		BOURGOGNE VEHICULE E RHONE ALPES	FIN001862
ATHLON CAR LEASE	Immeuble Le Mermoz - 53 Avenue Jean Jaures - Ca 60012 - 93351 Le Bourget Cedex - T 0156632302		BOURGOGNE VEHICULE E RHONE ALPES	FIN001863
ATHLON CAR LEASE	Immeuble Le Mermoz - 53 Avenue Jean Jaures - Ca 60012 - 93351 Le Bourget Cedex - T 0156632302		BOURGOGNE VEHICULE E RHONE ALPES	FIN001864
ATHLON CAR LEASE	Immeuble Le Mermoz - 53 Avenue Jean Jaures - Ca 60012 - 93351 Le Bourget Cedex - T 0156632302		BOURGOGNE VEHICULE E RHONE ALPES	FIN001865
ATHLON CAR LEASE	Immeuble Le Mermoz - 53 Avenue Jean Jaures - Ca 60012 - 93351 Le Bourget Cedex - T 0156632302		BOURGOGNE VEHICULE E RHONE ALPES	FIN001866
ATHLON CAR LEASE	Immeuble Le Mermoz - 53 Avenue Jean Jaures - Ca 60012 - 93351 Le Bourget Cedex - T 0156632302		BOURGOGNE VEHICULE E RHONE ALPES	FIN001954

Liste des baux repris pour la société Altea Bourgogne Rhône Alpes

Convention occupation précaire	SALE FOURGON SAVOYARD	Adresse du bailleur	Dénomination du preneur	Adresse du preneur	Superficie	Date d'effet	Durée (en)
Sous location crédit bail	CIS	655 allée Albert Einstein	ABRA	56 route d'Aulun 71640 Dracy le Fort	1536m²	01/01/16	Durée indéterminée
Source : Management - Cf. Durée indéterminée		655 allée Albert Einstein	ABRA	56 route d'Aulun 71640 Dracy le Fort	Ensemble immobilier	01/01/11	9

AltéAd Bourgogne Rhône Alpes

CDI

Catégories professionnelles	CHALON SUR SAONE (DRACY)			DIJON (MARSANNAY)			LE CREUSOT MONTCEAU (LE CREUSOT)			Total		
	Nombre de poste existant	Nombre de poste repris	Nombre de poste non repris	Nombre de poste existant	Nombre de poste repris	Nombre de poste non repris	Nombre de poste existant	Nombre de poste repris	Nombre de poste non repris	Nombre de poste existant	Nombre de poste repris	Nombre de poste non repris
ADMINISTRATIF*	3	3	0		0			0		3	3	0
CHARGE(E) D'AFFAIRES		0		2	2			0		2	2	0
CHAUFFEUR MANUTENTIONNAIRE	3	3		3	3			0		6	6	0
CONDUCTEUR DE TRAVAUX	1	1			0			0		1	1	0
DIRECTEUR OPERATIONNEL	1	1			0			0		1	1	0
GRUTIER MANUTENTIONNAIRE	5	5		6	6		6	6		17	17	0
MANUTENTIONNAIRE		0		2	2			0		2	2	0
MECANICIEN	1	1			0			0		1	1	0
RESPONSABLE D'AGENCE		0			0		1	1		1	1	0
Total	14	14	0	13	13	0	7	7	0	34	34	0

* Un départ à la retraite en 2019