

SANTONI & Associés

AVOCATS A LA COUR DE PARIS

GTC de PARIS

24 JUIN 2019

PROCEDURES COLLECTIVES

Marc SANTONI
Avocat à la Cour associé
M.B.A. ISA HEC
C.S. Droit commercial
C.S. Droit économique
msantoni@scp-santoni.com

Bérangère RIVALS
Avocat à la Cour associé
D.E.A Droit des Affaires
brivals@scp-santoni.com

Lionel LAMOURE
Avocat à la Cour associé
Master ESCP - Ingénierie financière
llamoure@scp-santoni.com

Juliette BOUR
Avocat à la Cour
EDHEC Business School
Master 2 Droit financier
jbour@scp-santoni.com

Soleine GAUTIER
Avocat à la Cour
Avocat au Barreau de New York
sgautier@scp-santoni.com

Enzo FAEDDA
Avocat à la Cour
efaedda@scp-santoni.com

A :

Monsieur le Président et Mesdames et Messieurs les Juges
du Tribunal de commerce de Paris

Monsieur Christian Tessiot, Juge Commissaire

Maître Hélène Bourbouloux, Maître Gaël Couturier
et Maître Bertrand Manière, Administrateurs Judiciaires

Maître Lucile Jouve et Maître Stéphane Gorrias
Mandataires Judiciaires

OFFRE DE REPRISE PAR VOIE DE PLAN DE CESSION

Articles L. 631-13, L. 631-22 et L. 642-2 du code de commerce

Présentée par :

MEDIACO VAUCLUSE

Société par actions simplifiée, au capital de 166 998 euros, dont le siège social est situé 128 rue la soierie 84130 Le Pontet, immatriculée au Registre du Commerce et des Sociétés d'Avignon sous le numéro 325 041 952, représentée par son Président, Monsieur Alexandre-Jacques Vernazza.

Ci-après désignée « Mediaco Vacluse » ou l'« Offrant »

Pour la reprise en plan de cession des actifs ci-après décrits de la société :

ALTEAD DELTA DU RHONE

Société à responsabilité limitée, au capital de 820 000 euros, dont le siège social est situé 1237 Avenue d'Avignon 84700 Sorgues, immatriculée au Registre du Commerce et des Sociétés d'Avignon sous le numéro 478 329 832.

Ci-après désignée « ADR »

En date du 21 juin 2019

PLAN

PREAMBULE	3
1. DEFINITIONS	5
2. PRESENTATION DES OFFRANTS	7
2.1 Offrant Branche Levage	7
2.1.1 Présentation générale du Groupe Mediaco Levage	7
2.1.2 Présentation du candidat cessionnaire Mediaco Vaucluse	10
2.2 Offrant Branche Transports	10
2.2.1 Présentation générale du Groupe Transports Capelle	10
3 ANALYSE DES DIFFICULTES	15
3.1 Analyse des difficultés sur le Périmètre Levage	15
3.2 Analyse des difficultés sur le Périmètre Transports	15
4 INTERET DE LA REPRISE ET ATOUTS DES OFFRANTS	16
4.1 Intérêt de la reprise du Périmètre Levage et atouts de l'Offrant Branche Levage	16
4.2 Intérêt de la reprise du Périmètre Transports et atouts de l'Offrant Branche Transports	18
4.2.1 Principaux atouts de l'Offrant Branche Transports	18
4.2.2 Projet de reprise de l'Offrant Branche Transports	19
5 PREVISIONS D'ACTIVITE ET DE FINANCEMENT	20
5.1 Prévisions d'exploitation	20
5.2 Prévisions de financement	20
5.2.1 Financement des actifs immobilisés : fonds de commerce	20
5.2.2 Financement du besoin en fonds de roulement	20
6 MODALITES DU PLAN DE CESSION	20
6.1 Cession de l'unité économique d'ADR	20
6.1.1 Plan social (L 642-2, II, 5°)	20
6.1.2 Désignation des biens, droits et contrats repris (L 642-2, II, 1° et 3°)	21
6.2 Tableau récapitulatif détaillant l'ensemble des actifs, emplois, et contrats repris ainsi que les prix y afférents.	24
6.3 Application de l'article L. 642-12 du Code de commerce	25
6.4 Date de réalisation (L 642-2, II, 4°)	25
6.5 Garanties (L642-2, II, 6°)	26
6.6 Prévisions de cession d'actifs (Article L 642-2, II, 7° du Code de commerce)	26
6.7 Durée des engagements souscrits	26
6.8 Conditions particulières	26
7 CONDITION SUSPENSIVE	27
8 ANNEXES	27

PREAMBULE

La présente **Offre ADR** porte sur l'unité économique de la société ADR.

Elle est présentée par la société Mediaco Vaucluse.

Elle s'inscrit dans le cadre d'une offre globale du Groupe ALTEAD (ci-après l'« **Offre** ») dont les actifs, les activités et le personnel sont répartis dans différentes sociétés bénéficiant d'une procédure de redressement judiciaire autonome en l'état, et dans différentes filiales.

Les modalités de la présente Offre ADR ont été établies dans la perspective d'une cession au 1^{er} août 2019.

Eu égard à l'importance de la date de cession au regard de la prise en charge de certaines dépenses notamment sociales, la présente Offre ADR pourra faire l'objet d'améliorations conformément aux dispositions légales, notamment si la date de prise de jouissance venait à être décalée.

L'Offre est présentée conjointement par le Groupe Mediaco Levage (l'« **Offrant Branche Levage** ») et par le Groupe Transports Capelle (l'« **Offrant Branche Transports** »). L'Offrant Branche Levage et l'Offrant Branche Transports, lesquels agissent sans solidarité entre eux, sont ensemble désignés les « **Offrants** » pour les besoins de l'Offre.

Le Groupe Mediaco et le Groupe Transports Capelle sont des groupes familiaux qui ont des relations historiques et qui travaillent ensemble fréquemment sur des chantiers faisant appel à leur expertise métier.

Ils opèrent tous les deux sur un marché sur lequel une consolidation est nécessaire pour créer des synergies commerciales et d'exploitation et sur lequel l'expérience et la parfaite connaissance du secteur sont requises pour pouvoir s'imposer durablement.

En effet, les métiers du levage et du transport exceptionnel sont des métiers très spécifiques, centrés sur l'humain, qui obéissent à des règles de fonctionnement et de management qui leur sont propres, ce qui explique notamment que lorsque le Groupe AltéAd a décidé de regrouper ces métiers différents sans vision stratégique du management, ils n'ont pas réussi à créer les synergies qui auraient été nécessaires à l'aboutissement de ce projet.

C'est pour l'ensemble de ces raisons que les Offrants, forts de l'expertise acquise dans leur domaine d'activité respectif, qui leur apporte une complémentarité certaine, ont décidé de s'associer pour présenter une offre conjointe.

L'Offre porte sur les périmètres suivants :

- le périmètre repris par l'Offrant Branche Levage (le « **Périmètre Branche Levage** »), c'est-à-dire l'ensemble des actifs, emplois et contrats nécessaires à la poursuite des activités constituant la branche « levage » du Groupe AltéAd composée par les Sociétés du Périmètre Levage ;
- le périmètre repris par l'Offrant Branche Transports (le « **Périmètre Branche Transports** ») c'est-à-dire l'ensemble des actifs, emplois et contrats nécessaires à la poursuite des activités constituant la branche « transports » du Groupe AltéAd composée par les Sociétés du Périmètre Transports ;

- les actifs, emplois et contrats rattachés à la société AIE, qui seront repris par les Offrants par le biais d'une entreprise commune (« *joint-venture* »), à la société AltéAd Management et à la société Financière de Corton (le « **Périmètre Commun** »)

Le Périmètre Branche Levage, le Périmètre Branche Transports et le Périmètre Commun sont ensemble désignés les « **Périmètres** » pour les besoins de la présente Offre.

L'Offre forme un tout indivisible.

1. DEFINITIONS

« Groupe AltéAd »	désigne la société Financière de Corton et ses filiales.
« Groupe Transports Capelle »	désigne Capelle Investissements, et ses filiales actuelles ou en formation dans le cadre des différentes offres.
« Groupe Mediaco Levage »	désigne la société Mediaco Levage et ses filiales actuelles ou en formation dans le cadre des différentes offres.
« Offre ABRA »	désigne l'offre de reprise des actifs de Altéad Bourgogne Rhône Alpes (« ABRA ») par voie de plan de cession.
« Offre ADR »	désigne l'offre de reprise des actifs de Altéad Delta du Rhône (« ADR ») par voie de plan de cession.
« Offre AFL »	désigne l'offre de reprise des actifs de Altéad France Levage (« AFL ») par voie de plan de cession.
« Offre AGM »	désigne l'offre de reprise des actifs de Altéad le Gai Matelot (« AGM ») par voie de plan de cession.
« Offre AIE »	désigne l'offre de reprise des actifs de Altéad Industries EST (« AIE ») par voie de plan de cession.
« Offre AL »	désigne l'offre de reprise des actifs de Altéad Location (« AL ») par voie de plan de cession.
« Offre ALL »	désigne l'offre de reprise des actifs de Altéad Levage Location (« ALL ») par voie de plan de cession.
« Offre Altéad SAS»	désigne l'offre de reprise des actifs de Altéad SAS (« Altéad SAS») par voie de plan de cession.
« Offre Altéad Management »	désigne l'offre de reprise des actifs de Altéad Management (« Altéad Management») par voie de plan de cession.
« Offre AML »	désigne l'offre de reprise des actifs de Altéad Marchal Levage (« AML ») par voie de plan de cession.
« Offre AOLM »	désigne l'offre de reprise des actifs de Altéad Ouest Levage Manutention (« AOLM ») par voie de plan de cession.
« Offre ANLM »	désigne l'offre de reprise des actifs de Altéad Normandie Levage Manutention (« ANLM ») par voie de plan de cession.
« Offre ASL »	désigne l'offre de reprise des actifs de Altéad Soutien Logistique (« ASL ») par voie de plan de cession.
« Offre ATS »	désigne l'offre de reprise des actifs de Altéad Transports Spécialisés (« ATS ») par voie de plan de cession.
« Offre Augizeau »	désigne l'offre de reprise des actifs de Altéad Augizeau (« Augizeau») par voie de plan de cession.

« Offre FALM »	désigne l'offre de reprise des actifs de Financière Altéad Levage Manutention (« FALM ») par voie de plan de cession.
« Offre FAT »	désigne l'offre de reprise des actifs de Financière Altéad Transport (« FAT ») par voie de plan de cession.
« Offre Financière de Corton »	désigne l'offre de reprise des actifs de Financière de Corton (« Financière de Corton ») par voie de plan de cession.
« Offre FOS »	désigne l'offre de reprise des actifs de Altéad Fos (« FOS ») par voie de plan de cession.
« Offre Lorlev »	désigne l'offre de reprise des actifs de Altéad Lorlev (« Lorlev ») par voie de plan de cession.
« Offre Périmètre Commun »	désigne l'Offre AIE, l'Offre AltéAd Management et l'Offre Financière de Corton.
« Offre Provence »	désigne l'offre de reprise des actifs de Altéad Provence (« Provence ») par voie de plan de cession.
« Offres Branche Levage »	désigne conjointement l'Offre AFL, l'Offre ALL, l'Offre ABRA, l'Offre AOLM, l'Offre AGM, l'Offre ANLM, l'Offre Provence, l'Offre FOS, l'Offre ADR, l'Offre LORLEV, l'Offre AltéAd, l'Offre FALM et l'Offre ASL.
« Offre Branche Transports »	désigne conjointement l'Offre ATS, l'Offre Augizeau, l'Offre AL, l'Offre FAT et l'Offre AML.
« L'Offre »	désigne le tout indivisible matérialisé par le présent document et ses Annexes et constitué par (i) : les Offres et (ii) les engagements, conditions, déclarations et attestations pris par l'Offrant Branche Levage et l'Offrant Branche Transports de manière commune, conjointe et indissociables pour et en considération des Offres.
« Les Offres »	désigne conjointement les Offres Branche Levage, les Offres Branche Transport et les Offres Périmètre Commun.
« Offrant Branche Levage »	a la signification qui lui est donnée dans le préambule.
« Offrant Branche Transport »	a la signification qui lui est donnée dans le préambule.
« Offrant »	a la signification qui lui est donnée en-tête des présentes.
« Offrants »	a la signification qui lui est donnée dans le préambule.
« Sociétés du Périmètre Branche Levages »	désigne AFL, ABRA, AOLM, AGM, ANLM, Provence, FOS, ADR, LORLEV, ASL, ALL, FALM, AltéAd SAS .
« Sociétés du Périmètre Commun »	désigne AIE, AltéAd Management, Financière de Corton .
« Sociétés du Périmètre Branche Transports »	désigne : Augizeau, ATS, AL, AML et FAT .

« Périmètre Branche Levage »	a la signification qui lui est donnée dans le préambule.
« Périmètre Commun »	a la signification qui lui est donnée dans le préambule.
« Périmètre Branche Transports »	a la signification qui lui est donnée dans le préambule.
« Sociétés Cibles »	désigne : Augizeau, ABRA, ADR, AFL, AGM, AIE, AL, ALL, AML, AOLM, ANLM, ATS, FAT, ASL, FALM, FOS, Lorlev, Provence, Financière de Corton, Altéad SAS, Altéad Management.

2. PRESENTATION DES OFFRANTS

2.1 Offrant Branche Levage

2.1.1 Présentation générale du Groupe Mediaco Levage

Jean-Jacques VERNAZZA, fondateur du Groupe Mediaco, a créé en 1942 la société de transit portuaire MEDTRANS à laquelle il a adjoint une activité complémentaire d'acconage exploitée par la société MEDIACO ACCONAGE.

En 1972, Christian Jacques VERNAZZA, fils du fondateur du Groupe Mediaco, crée MEDIACO LEVAGE implanté à Marseille avant d'étendre son activité et sa notoriété en France.

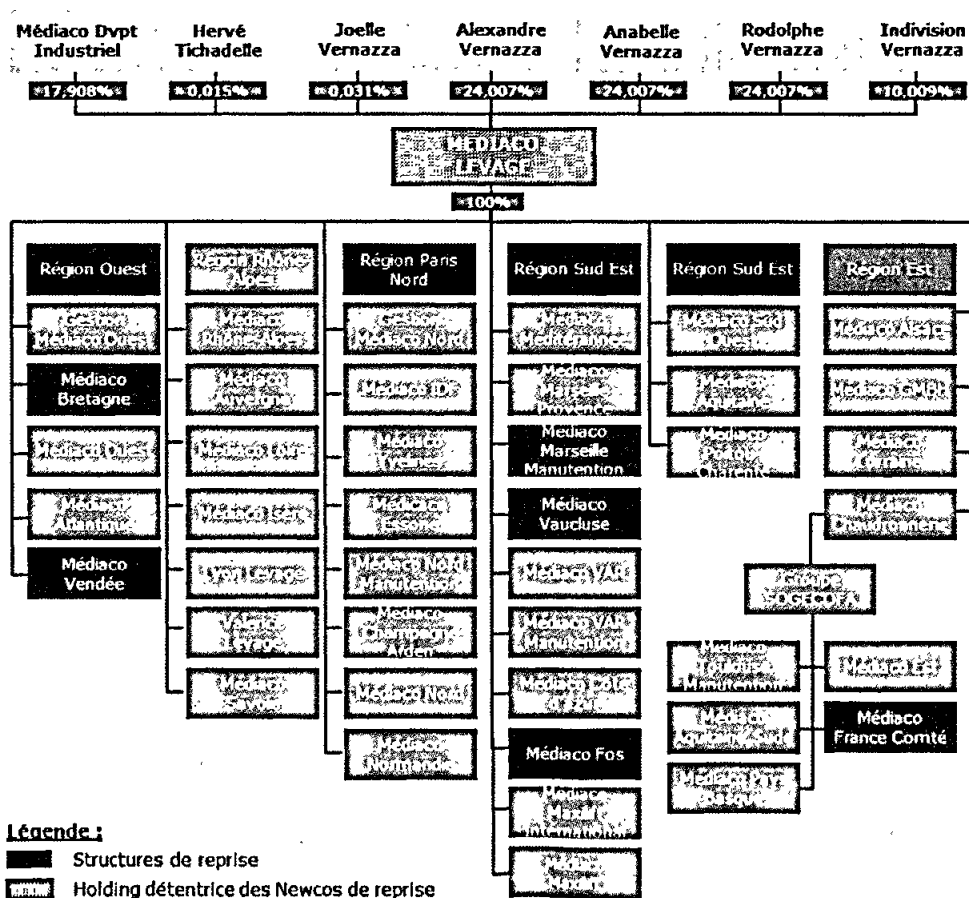
MEDIACO LEVAGE a été le précurseur dans l'implantation du premier réseau de levage et de manutention en France et a conforté sa position par l'acquisition du Groupe SOGECOFA en 2008 ainsi que par d'autres acquisitions stratégiques par la suite, sur tout le territoire.

MEDIACO VRAC créée en 1988 se développe d'abord dans le stockage vrac à Marseille et Sète puis dans l'industrie, avec l'acquisition en 1997 du site de Vitrolles appartenant au groupe Unilever.

En 2008, MEDIACO VRAC acquiert auprès de I.C.I la plus grosse distillerie d'Amérique du Sud et devient ainsi leader mondial de l'huile de pépin de raisin. Depuis 1999, le groupe développe une activité d'entreposage et gère aujourd'hui 70.000m² d'entrepôts sur Vitrolles et sur la zone de Port Saint-Louis. En 2019, cette surface sera doublée.

Christian Jacques VERNAZZA a su intégrer au sein du Groupe Mediaco ses enfants Annabel, Alexandre-Jacques et Rodolphe.

En 2006, Alexandre Jacques VERNAZZA rejoint le Groupe MEDIACO dont il devient en 2008 responsable d'exploitation de MEDIACO LEVAGE, puis Directeur Général en 2010 et enfin il accède au décès de son père à la Présidence du Groupe familial en 2013.



Le Groupe MEDIACO propose au travers de son réseau de 60 agences de proximité et de ses équipes de professionnels, deux types de services :

- la location de matériels, grues et camions, par mise à disposition d'une grue avec un chauffeur grutier placé sous l'autorité effective du locataire qui a la maîtrise complète des opérations.
- la prestation de services de levage et transport : MEDIACO LEVAGE prend en charge le levage à effectuer et assure la maîtrise et la responsabilité de l'opération de levage.

Dans ce cas, MEDIACO LEVAGE assure la totalité de la prestation par la fourniture d'un chef de manœuvre qui dirige et supervise l'opération de levage, les études de chantier avec établissement du certificat d'adequation, le montage et l'installation d'équipements neufs, la manutention de machines outils d'appareils chaudronnés, démantèlement et déconstruction comprenant l'évacuation des déchets, l'installation ou transferts de machines et d'unités de production, les études de conception et de réalisation de projets industriels.

Mediaco Levage, a réalisé (sur la base des comptes audités au 31 Décembre 2018) un chiffre d'affaires consolidé de 191 M€ et un résultat d'exploitation consolidé de 19 Millions d'Euros.

La trésorerie était à cette même date de 40 M€ et elle est, à ce jour, de 44 Millions d'Euros.

L'effectif est de 1.450 salariés auquel s'ajoute en moyenne 300 intérimaires.

Le tableau ci-après retrace les principaux chiffres (sur la base des comptes audités) sur les trois derniers exercices :

	2016	2017	2018
Capitaux propres	73,6	86,3	99,4
Chiffre d'Affaires consolidé	155	177	191
Résultat d'exploitation	15,6	19,1	19,2
Cash Flow	26,2	34,3	40,5
Trésorerie	21,5	29	40

Les Offres Branche Levage ont été présentées soit par des sociétés déjà filiales de Mediaco Levage, soit par Mediaco Levage, agissant en qualité de membre fondateur d'une société en formation.

On trouvera ci-annexés les comptes sociaux de l'entreprise ainsi que différents documents d'information tels qu'extrait K bis et plaquettes.

2.1.2 Présentation du candidat cessionnaire Mediaco Vacluse

La présente Offre ADR est diligentée par la société Mediaco Vacluse.

Les principales caractéristiques de Mediaco Vacluse sont les suivantes :

- Capital social : 166 998 euros
- Forme : SAS
- Président : Monsieur Alexandre Jacques Vernazza
- Siège : 128 rue la soierie 84130 Le Pontet
- Objet social : location de matériel de transport, de levage de manutention ; réalisation de tous travaux de levage et de manutention, les transports publics ou privés, l'affrètement de tout matériel de levage et de transport, l'achat, la vente de tout matériel en rapport ou non avec les activités ci-dessus, toutes opérations de stockage et de magasinage
- Répartition du capital social : 100% Mediaco Levage

- Déclaration :

En application des articles L. 642-3 et R. 642-1 du Code de commerce, Mediaco Vacluse déclare ne pas être dirigeant de la personne morale en redressement judiciaire, ni parent ou allié jusqu'au deuxième degré inclusivement de ces dirigeants ou du débiteur personne physique, ni contrôleur de la personne morale, que ce soit directement ou par personne interposée.

L'attestation d'indépendance et de sincérité du prix est jointe en annexe 3.

2.2 Offrant Branche Transports

2.2.1 Présentation générale du Groupe Transports Capelle

Le Groupe Transports Capelle est le **Groupe n° 1** en Europe pour les transports exceptionnels et sensibles.

- Plus de 1200 collaborateurs dont 850 conducteurs
- 10 000 clients
- 165 M€ de Chiffre d'affaires prévu en 2019
- Un parc de 3.000 matériels

Le Groupe Transports Capelle a diversifié depuis 2005 ses activités dans différents secteurs connexes aux transports, notamment dans :

- La formation,
- La logistique,
- Le négoce,
- Les véhicules escortes,
- Le digital,
- Et récemment l'industrie

Les principaux secteurs d'activités du Groupe Transports Capelle sont :

- L'aéronautique,
- La défense,
- Le BTP,
- Le yachting,
- Le ferroviaire,
- Energie / Energie renouvelable

L'ensemble des filiales transports sont certifiées ISO 9001 – ISO 14001, habilitées confidentiel défense et offrent différentes prestations logistiques telles que :

- Le stockage,
- Le cocooning,
- La manutention ou encore les Road Survey.

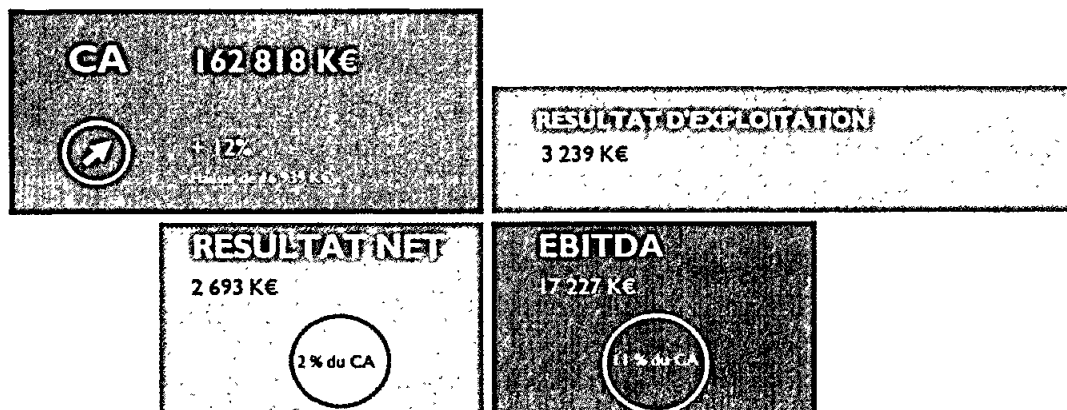


Le Groupe Transports Capelle est composé de trente-sept sites en Europe :

- France,
- Espagne,
- Luxembourg,
- Belgique,
- Pays Bas,
- UK,
- Allemagne,
- Pologne



Les principales caractéristiques économiques du Groupe Transports Capelle sont les suivantes (sur la base des comptes consolidés audités au 31 décembre 2018) :

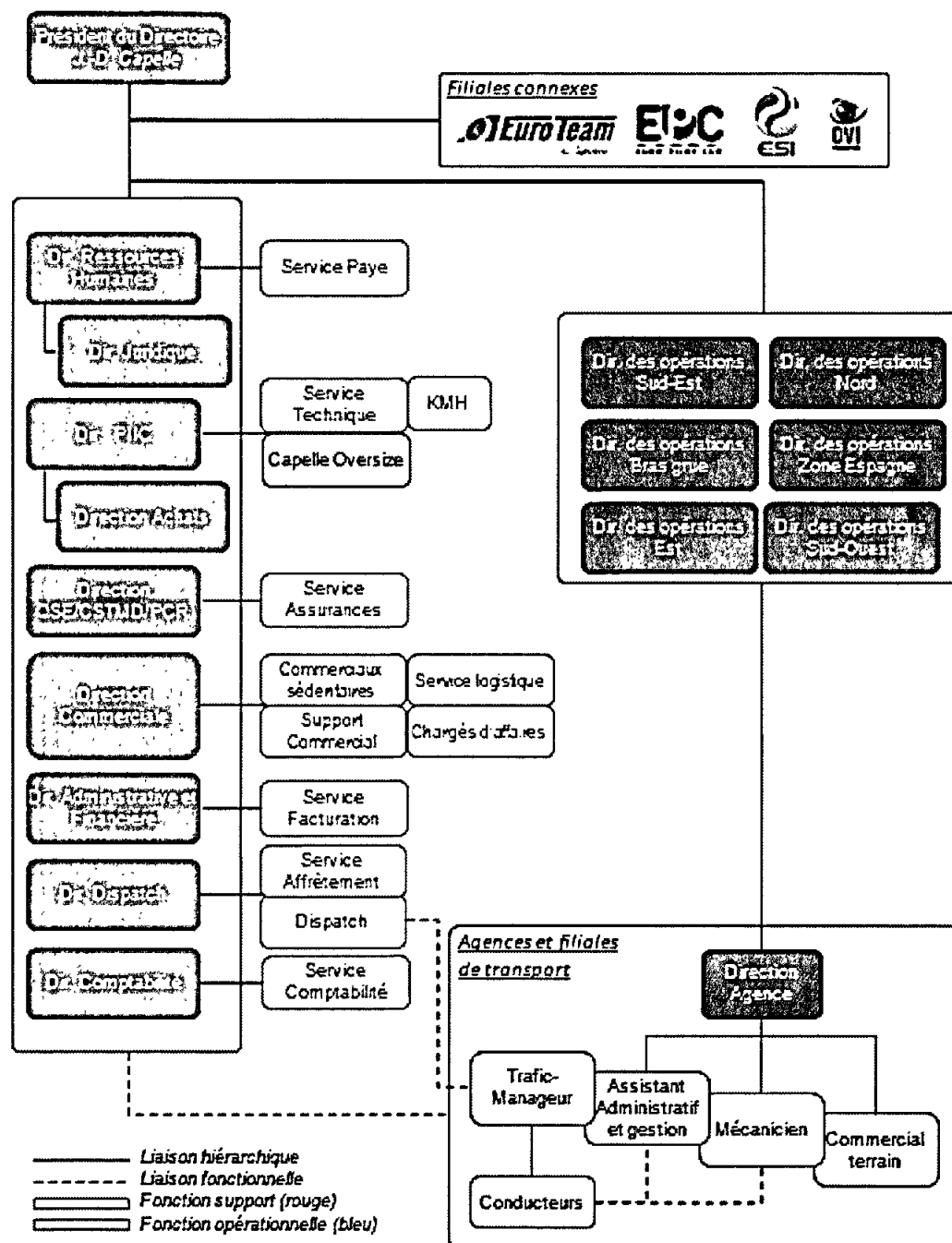


En M€	Groupe Capelle	Capelle Investissements
Chiffre d'affaires	163	2.5
Résultat d'exploitation	3	0.03
Ebitda	17	0.04
Capitaux propres	31	16.9
Dette financière nette	54	17.9
Effectif	1 200	3

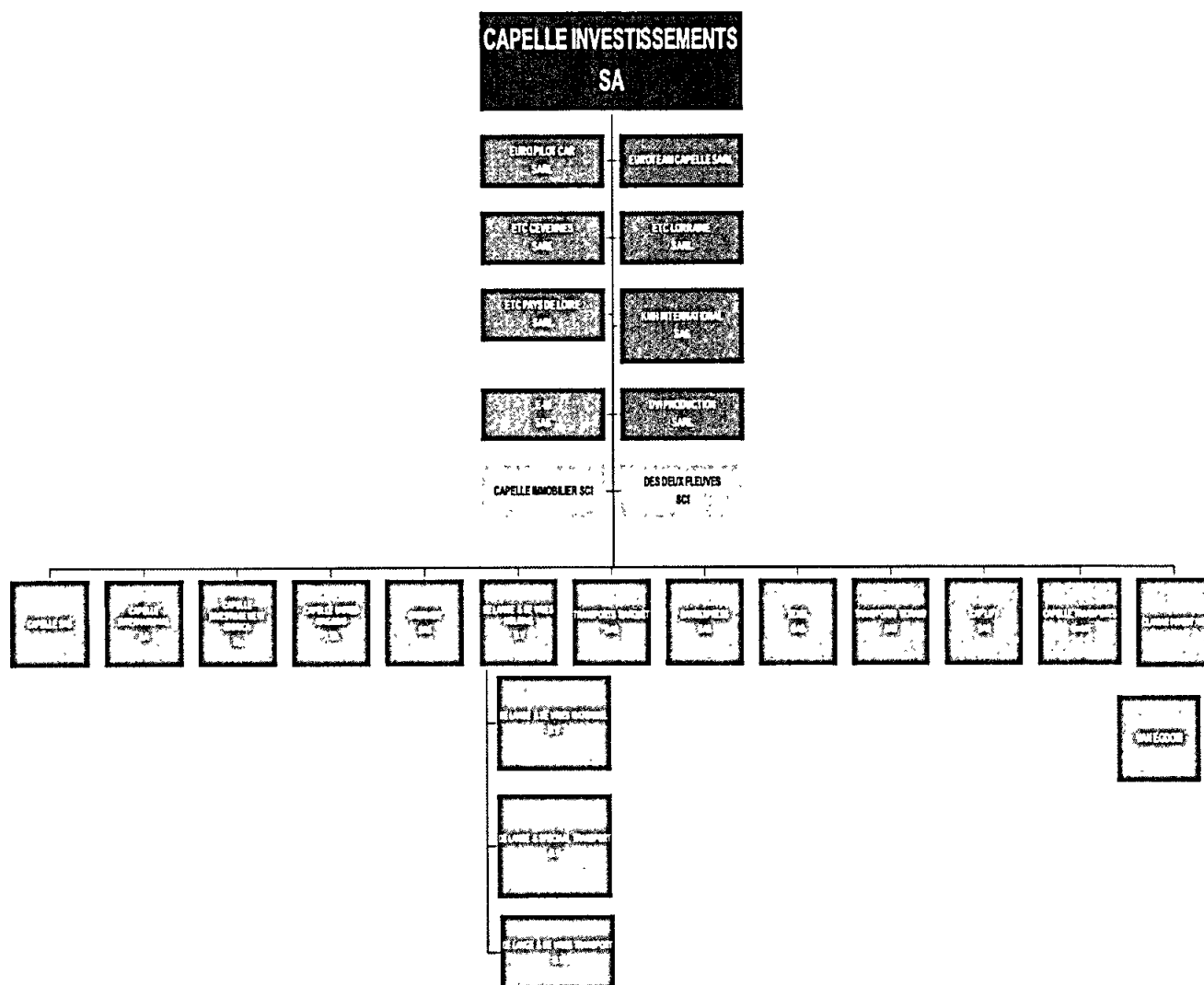
Organisation du Groupe Transports Capelle

- Groupe avec une structure transversale au service de l'opérationnel.
- Des directeurs de région sur le terrain.
- Une centralisation de l'exploitation permettant une meilleure réponse aux clients et une optimisation des moyens.
- Un pilotage centralisé du Groupe Transports Capelle au service de la stratégie.

Organigramme fonctionnel du Groupe Transports Capelle



Organigroupe des filiales



L'actionnariat du Groupe Transports Capelle est partagé entre :

Les partenaires	%
CM CIC Investissements	21,62
Famille Capelle	78,38

Capelle Investissements
Composition du capital social



■ Famille Capelle ■ CM CIC

3 ANALYSE DES DIFFICULTES

3.1 Analyse des difficultés sur le Périmètre Levage

- Méconnaissance du métier du levage qui s'est traduite par des investissements hasardeux pour la Financière de Corton, telles que l'acquisition de nouvelles cibles dans le levage et la manutention (LORLEV, REVEL, etc..) survalorisées et surpayées de plus de 40% par rapport aux prix du marché (ex. le rachat de REVEL pour environ 17 millions d'euros alors que les offres concurrentes se situaient entre 12 et 13 millions d'euros).
- Evaluation erronée du métier du levage en estimant qu'étant capitalistique il pouvait assurer une exploitation tout en permettant un amortissement du matériel, la réalisation de plus-values et une gestion aisée des Hommes, de ce fait la perception des relations humaines, l'animation des managers-clés ont été délaissés au profit d'une appréciation financière du capital.
- Choix inopportuns de matériels dans des catégories et types de grues, bras de grues et accessoires de levage motivés par la seule prise en compte des plus-values que pourraient dégager ces matériels à l'issue des crédit-baux, sans se préoccuper des besoins des managers pour répondre à l'attente du marché.
- Manque de communication entre les agences d'une même région et entre les régions générant des pertes de synergie tant en termes d'optimisation de l'exploitation des matériels qu'en termes de développement de clientèle inter-régionales ou encore de soumissionner à des marchés nationaux du fait du manque d'animation et de cohésion des équipes.
- Défaut de maîtrise de la revente du matériel sur le marché de l'occasion et forte dégradation des matériels peu ou mal entretenus contrairement aux recommandations des constructeurs générant à la revente des pertes de plus-values importantes au terme des 8 à 10 ans considérés comme l'âge moyen de revente des grues dans la profession.
- Fonds propres insuffisants avec un recours intensif et excessif au financement pour assurer la croissance externe avec de ce fait un EBITDA faible par rapport à la dette.

3.2 Analyse des difficultés sur le Périmètre Transports

- L'Offrant Branche Transports a pu constater lors de ses entretiens sur site qu'il y avait **très peu de synergies commerciale et d'exploitation** entre la filiale Augizeau et la filiale ATS ce qui ne permettait pas d'optimiser les moyens.
- Les deux structures **n'ont pas de forces commerciales communes** et ne bénéficient pas de la même structure administrative.
- Le Groupe AltéAd **s'est beaucoup diversifié dans des métiers complémentaires mais différents** ; ce qui devait être une force commerciale est devenue une faiblesse (cloisonnement entre les différentes activités).
- Le top management portait une **vision financière** du Groupe AltéAd sans stratégie opérationnelle et sans pilotage de l'intégration des sociétés.

- Les méthodes de management n'étaient pas communes.
- **La structure bilancielle est très loin des standards économiques**, dette trop importante par rapport à l'Ebitda dégagé par le Groupe AltéAd, et fonds propres insuffisants.
- **Des ratios d'exploitation très loin de nos standards.**
Le taux d'utilisation des matériels laisse apparaître une situation très insuffisante.
- **Absence de maîtrise stricte des coûts.**
- **Niveau tarifaire historique trop bas** et qui n'a fait que se dégrader au fil du temps compte tenu des difficultés de trésorerie (logique de CA vers l'affacturage).
- L'analyse comparée des indicateurs clés de performance de Transports Capelle & Altéad Transports Spécialisés permet d'entrevoir la marche de progression sur l'ensemble des postes pour la performance du futur Groupe consolidé.

4 INTERET DE LA REPRISE ET ATOUTS DES OFFRANTS

4.1 Intérêt de la reprise du Périmètre Levage et atouts de l'Offrant Branche Levage

- L'implantation du Groupe MEDIACO LEVAGE sur tout le territoire national devrait lui permettre une intégration aisée des équipes et matériels du Groupe AltéAd.
- MEDIACO a été en mesure de démontrer dans le passé sa capacité d'intégrer des activités nouvelles et les salariés qui y sont attachés.
- Le Groupe MEDIACO LEVAGE a la capacité financière de mener à bien cette opération dans des délais extrêmement courts.
- MEDIACO LEVAGE a son siège à Marseille, cependant son organisation au travers de 60 agences traduit une exploitation décentralisée sous la direction de managers locaux performants facilitant ainsi l'intégration rapide des équipes et des matériels qui rejoindront le Groupe.
- L'intégration de la branche levage du Groupe AltéAd au sein du Groupe Mediaco Levage permettrait une pérennisation de l'activité.
- Les équipes AltéAd disposent d'un véritable savoir-faire qui viendra compléter les compétences des salariés du Groupe Mediaco Levage afin de renforcer ses régions.
- Le Groupe Mediaco Levage par son offre de reprise garantit le maintien du périmètre social des sociétés d'exploitation.

- Le Groupe Mediaco Levage étant présent sur l'ensemble des régions permettra une intégration plus simple et plus rapide. Cette reprise se fera essentiellement à travers des filiales existantes et par des newco pour accueillir l'ensemble du personnel et des actifs dans des installations saines, rentables managées et bien organisées.
- Groupe familial géré en bon père de famille caractérisé par une forte proximité sur le terrain avec les hommes et femmes qui constituent nos équipes. La communication entre nos régions et nos agences nous permet d'avoir des conditions de travail et une ambiance inégalée que les salariés d'AltéAd pourront apprécier s'ils rejoignent le Groupe Mediaco.
- La sous-traitance du groupe Mediaco, au 31/12/2018, et donc l'achat de prestations externes, était de 30m€ ce qui nous permet d'être sereins sur le volume d'activité futur lié à la reprise du périmètre d'AltéAd.
- Les dernières acquisitions réalisées ces 10 dernières années à savoir en 2008 le groupe SOGECOFA (à l'époque 3e levageur français), Lander Manutention en 2014, le Groupe SMMI (4 agences, 50 grues, et 90 personnes) en 2016 et récemment en 2018 la société ALM, ont toutes été intégrées rapidement par le Groupe MEDIACO en leur permettant de bénéficier des outils de gestion, du savoir-faire du Groupe et des Managers confirmés de nos entreprises.
- Les sociétés du Groupe Sogecofa qui ont rejoint MEDIACO en juillet 2008, 2 mois avant une crise financière majeure est le principal exemple de réussite d'intégration :
 - 350 personnes,
 - 150 rues
 - 18 sites.

Les sociétés du Groupe Sogecofa aujourd'hui dénommées Mediaco Est, Mediaco Poitou Charente, Mediaco Toulouse manutention, Mediaco Pays basque, Mediaco Aquitaine Sud, Mediaco Franche Comté, sont toutes bénéficiaires et gérées par les directeurs de région du Groupe Mediaco Levage avec une parfaite cohésion et collaboration entre l'ensemble des entités historiques du groupe.

- L'ensemble des salariés et des actifs du Groupe AltéAd pourront être intégrés comme le prévoit nos divers BP par entité et redonner aux salariés AltéAd un épanouissement avec une évolution vers des postes de manager.

Le Groupe Mediaco Levage serait fier et heureux de renforcer ses bases et permettre aux hommes et aux femmes qui constituent ces nouvelles agences de participer au développement de nos entreprises et au succès commun.

Sa trésorerie et sa solidité financière actuelle lui permettent sans crainte de pouvoir mener à bien le BP revu par le cabinet Deloitte dans le cadre de la reprise avec un BFR de 15m€ qui intègre 2m€ pour la remise en état du parc qui souffre actuellement d'un manque d'entretien depuis de nombreuses années.

Enfin l'Offre conjointe avec le Groupe Transports Capelle permet à l'Offrant Branche Levage de proposer une reprise par branche d'activité effectuée par 2 spécialistes du transport exceptionnel et du levage en France permettant ainsi d'assurer la pérennité des exploitations et la reprise rapide des travaux en cours sans découverte d'un nouveau métier qui nécessiterait pour un nouvel entrant de longues années d'apprentissage avant de pouvoir renouer avec la rentabilité et garantir le périmètre social.

4.2 Intérêt de la reprise du Périmètre Transports et atouts de l'Offrant Branche Transports

4.2.1 Principaux atouts de l'Offrant Branche Transports

- Le Groupe Transports Capelle est un groupe familial avec de fortes valeurs entrepreneuriales, épaulé depuis plus de 5 ans par un actionnaire minoritaire de 1er rang.
- Le Groupe Transports Capelle dispose d'une forte notoriété sur son secteur et offre une crédibilité professionnelle et financière indiscutable permettant la pérennisation et la dynamisation du fonds de commerce AltéAd.
- Cette acquisition est conforme à la stratégie de développement des activités du Groupe Transports Capelle dans une logique de renforcement de ses parts de marché en France et son maillage territorial Européen.
- L'expérience de Capelle, qui a déjà réalisé plus de 50 opérations de croissances externes, favorisera l'intégration des équipes AltéAd au sein du Groupe Transports Capelle.
- Pour cette opération le Groupe s'est entouré de conseils spécialisés ayant une forte expérience de ce type de reprise permettant d'appréhender le dossier dans sa globalité avec notamment une estimation fine des besoins de financement permettant d'assurer la pérennité de ces acquisitions.
- Le Groupe Transports Capelle saura maintenir les emplois et sauvegarder le savoir-faire des équipes AltéAd.
- La trésorerie saine et la structure bilancielle très solide du Groupe Transports Capelle permettra de sécuriser la reprise d'AltéAd.
- L'organisation transversale du Groupe Transports Capelle démontre sa capacité d'intégrer en toute sécurité les filiales transports du Groupe AltéAd. Son organisation managériale repose sur une équipe de cadres compétents avec une expérience reconnue dans les métiers du transport.

- Le portefeuille client du Groupe Transports Capelle peut s'enorgueillir des plus grands noms des industries françaises et européennes :



4.2.2 Projet de reprise de l'Offrant Branche Transports

Les 3 points clés de la reprise et la vision du Groupe Transports Capelle sont les suivants :

- La réorganisation de l'exploitation
- La redynamisation et augmentation du niveau tarifaire
- La mise à niveau des indicateurs de gestion

a) La réorganisation de l'exploitation

La première étape sera d'intégrer le pilotage de l'exploitation dans le système de dispatch centralisé de l'Offrant Branche Transports ce qui permettra d'optimiser le chiffre d'affaires par tracteur et abaisser le taux des kilomètres à vide et l'augmentation de la productivité.

b) La redynamisation et augmentation du niveau tarifaire

En parallèle, l'Offrant Branche Transports révisera les tarifs de certains contrats cadres qui sont insuffisants.

La mise en place de son CRM leur permettra aussi d'augmenter le niveau tarifaire des dossiers en transports exceptionnels.

Enfin, l'Offrant Branche Transports alignera l'activité « bras grue » sur leurs standards.

c) La mise à niveau des indicateurs de gestion

La mise en place d'un contrôle de gestion en temps réel basé sur le système Business Intelligence de l'Offrant Branche Transports et suivant ses indicateurs de performances leur permettra un pilotage précis du redressement.

5 PREVISIONS D'ACTIVITE ET DE FINANCEMENT

5.1 Prévisions d'exploitation

Les prévisions d'exploitations sont jointes à la présente Offre ADR.

L'Offrant a effectué une étude prévisionnelle des charges d'exploitation sur la base de sa propre connaissance des coûts générés dans ce secteur d'activité ainsi que par une analyse de l'historique des comptes d'ADR.

On trouvera ci-après les comptes d'exploitation prévisionnels des premiers exercices.

5.2 Prévisions de financement

Les prévisions de financement sont jointes à la présente Offre ADR :

5.2.1 Financement des actifs immobilisés : fonds de commerce

Financement par apport en comptes-courants de Mediaco Levage.

5.2.2 Financement du besoin en fonds de roulement

Financement par apport en comptes-courants de Mediaco Levage.

Seront communiquées à bref délai les lettres d'engagement de Mediaco Levage d'apports en compte courant à Mediaco Vaucluse.

6 MODALITES DU PLAN DE CESSION

6.1 Cession de l'unité économique d'ADR

L'Offre ADR porte sur l'unité économique d'ADR :

- Site de Sorgues : le droit au bail ne sera pas poursuivi et l'exploitation sera transférée à 1km sur le site de Mediaco Vaucluse ;
- Site de Saint Paul 3 Châteaux ;
- Site de Massieux : l'exploitation sera transférée sur le site de Mediaco Rhône Alpes à Chaponost, à 30km.

6.1.1 Plan social (L 642-2, II, 5°)

L'Offrant poursuivra l'ensemble des contrats de travail (CDI, CDD et contrat d'apprentissage) d'ADR dont la liste figure à l'Annexe 7.

Sans préjudice des précisions apportées ci-après s'agissant des engagements unilatéraux et accords collectifs et de leurs conséquences, la poursuite de ces contrats de travail s'effectuera aux conditions contractuelles et selon les textes actuellement en vigueur, et ce à compter de la date d'entrée en jouissance.

L'Offrant s'engage à reprendre les droit acquis par les salariés, notamment indemnités, heures supplémentaires, 13^{ème} mois, congés payés, etc. relatifs à l'activité postérieure à l'ouverture de la procédure de redressement judiciaire, uniquement pour ce qui concerne les salariés repris et pour les sommes qui n'auraient pas été payées.

Le salaire du mois écoulé sera en tout état de cause pris en charge quelle que soit sa date de paiement.

6.1.2 Désignation des biens, droits et contrats repris (L 642-2, II, 1° et 3°)

6.1.2.1 Actifs immobilisés

A. Fonds de commerce – Acquisition de l'intégralité des actifs

La présente Offre ADR porte sur l'acquisition de l'intégralité des actifs d'ADR, et notamment :

- la clientèle,
- les marques et tous droits d'usage et d'exploitation y afférents,
- les brevets,
- les sigles et logos type,
- les sites internet,
- les noms de domaine,
- les codes sources,
- les licences, le savoir-faire,
- les patrons,
- les moules,
- les outillages,
- les prospectus,
- les plans,
- les logiciels,
- une sauvegarde totale du serveur informatique sera réalisée dans les 48 heures précédant la date d'audience au cours de laquelle seront analysées les offres de cession aux fins d'adoption d'un plan de cession. [A l'issue du premier jour ouvré travaillé précédant la date de réalisation, cette opération sera renouvelée].
- les dessins,
- les bases de données,
- les modèles,
- les fichiers clients-fournisseurs,
- les certificats de qualité,
- les archives, notamment techniques,
- le bénéfice des contrats transférés,
- de manière générale, tous droits de propriété intellectuelle et tous droits de propriété littéraire et artistique (en ce inclus lesdits droits portant sur les catalogues des Sociétés Cibles)
- le nom et le droit de se dire successeur.

Toutes autorisations administratives ou légales nécessaires à l'exploitation de l'unité économique reprise s'entendent comme nécessairement indissociées des éléments d'actif, l'Offrant n'ayant été informé, d'aucune difficulté.

****Matériel***

L'ensemble des matériels, mobiliers, et agencements des différents sites d'exploitation, et notamment ceux figurant sur les inventaires des commissaires-priseurs, ainsi que sur les registres d'immobilisation de chacune des sociétés, sont concernés par l'offre de reprise.

Il est précisé que l'Offrant sollicite le transfert de l'ensemble des éléments corporels, qu'ils soient visés ou non sur l'état d'inventaire des biens, dressé par le commissaire-priseur mandaté à cet effet, lequel état ne revêt pas nécessairement un caractère exhaustif.

****Prix des éléments incorporels et du matériel***

- éléments incorporels : 1000 €
- matériel, agencements, installations : 10.000 €
(à répartir au prorata de chacun des inventaires en valeur de destination, réalisés par le commissaire-priseur)

Il n'a été porté à la connaissance de l'Offrant aucune inscription de privilège spécial, nantissement d'éléments incorporels ou de gage sur matériel, ni aucun droit de rétention grevant des biens compris dans la cession, tels que visés à l'article L. 642-12 du code de commerce.

B. Le carnet de commandes

Le prix pour les carnets de commande clients d'ADR est d'un euro.

Les commandes de matières effectuées durant la période d'observation : l'Offrant s'engage à reprendre les commandes de matières effectuées durant la période d'observation, non livrées à la date d'entrée en jouissance, sous réserve que ces commandes aient été effectuées à un prix de marché et que les achats soient en lien avec les commandes clients.

6.1.2.2 Stocks

Le prix relatif à l'ensemble des stocks d'ADR dont la reprise est proposée est de 3.000 euros :

Après avoir examiné la qualité et les quantités des stocks présents dans les différents sites, il a été constaté :

- Matière première

Ces stocks incluront :

- les produits tels que consommables, outils, pièces de rechange y compris non inventoriées ;
- tout élément ayant fait l'objet d'un dépôt chez un tiers.

De plus, il est indispensable qu'aucune liquidation massive ou partielle n'intervienne avant l'entrée en jouissance afin de ne pas mettre l'approvisionnement en péril.

Traitement des clauses de réserve de propriété :

L'Offrant s'engage à supporter la charge des réserves de propriété sous les conditions expresses suivantes :

- cette charge devra résulter de l'application stricte des articles L. 624-16, L. 624-17 et R. 624-13 et suivants du Code de commerce.
- l'Offrant sera subrogé dans les droits du débiteur dans le cadre de la procédure prévue par les articles L. 624-16, L. 624-17 et R. 624-13 et suivants du Code de commerce ; ils pourront ainsi participer sans réserve à la vérification de l'application des réserves de propriété et intervenir en tant que partie à la procédure.
- aucun accord ne devra être donné tant par l'administrateur que par le mandataire judiciaire, ou le liquidateur ou le commissaire à l'exécution à toute demande de revendication ou de restitution d'un bien sans l'accord de l'Offrant et ce dans le cadre de l'application de l'article L. 624-17 du Code de commerce.

La subrogation permettra au cessionnaire concerné d'intervenir tant dans le cadre de la procédure devant le mandataire de justice que de celle devant le Juge Commissaire, voire devant toute juridiction qui aurait à connaître de l'application de la clause et de la demande en revendication ou restitution.

L'Offrant pourra, en tout état de cause, offrir aux créanciers revendiquant la restitution en nature du bien ou le paiement de son prix.

6.1.2.3 Transfert de contrats

La liste des contrats nécessaires au maintien de l'activité dont l'Offrant le transfert figure en Annexe 7 en application de l'article L. 642-7 du Code de commerce :

- crédit-bail mobilier/immobilier, cocontractant
- bail
- contrats de prestations de services

S'agissant des baux qui seraient expirés à la date des présentes, l'Offrant sollicite le droit au renouvellement y afférent.

S'agissant des contrats de crédit-bail, leur transfert comprendra le bénéfice des promesses de vente à terme ou des levées d'option usuelles et pour les locations, le bénéfice des options d'achat éventuelles.

En ce qui concerne l'ensemble des contrats transférés listés à l'Annexe 8, il est manifeste que le Tribunal devra les considérer comme étant nécessaires au maintien de l'activité et ordonner la cession de ces contrats nonobstant toute clause contraire.

Ce transfert de contrats est une condition essentielle de la présente offre.

Conformément à l'article R. 642-7 du Code de commerce, il conviendra de convoquer les différents cocontractants à l'audience.

En tout état de cause et nonobstant toute clause contraire, aucun arriéré relatif aux contrats transférés ne sera à la charge de l'Offrant dont l'engagement de poursuite des contrats prend effet lors de l'entrée en jouissance et se limite aux obligations nées à compter de celle-ci exception faite des clauses de solidarité inversée et des sommes à payer au titre des options d'achats stipulées dans les crédits-baux.

De même, l'Offrant ne pourra être tenu au titre d'éventuels litiges dont le fait générateur se situerait avant la date d'entrée en jouissance.

*** Dépôts de garantie**

Les dépôts de garantie des baux et autres titres d'occupation qui ne seront pas consommés lors de la prise de jouissance de l'Offrant seront versés entre les mains des organes de la procédure, à défaut, ils seront reconstitués entre les mains du co-contractant.

Les justifications de la non consommation devront être fournies par la société et confirmées par le co-contractant.

Les autres dépôts de garantie sont exclus du périmètre de la reprise.

6.1.2.4 Droits et actions litigieux

Il n'a été porté à la connaissance de l'Offrant aucune information relative à l'existence d'un quelconque contentieux ou d'une quelconque réclamation portant sur un actif inclus dans le périmètre de la reprise.

Le cas échéant, sous réserve de la réalisation d'un audit juridique et financier approfondi, l'Offrant se réserve le droit de solliciter le transfert de tout droit et action en justice, dans laquelle ADR serait demanderesse, en lien avec les actifs transférés.

6.2 Tableau récapitulatif détaillant l'ensemble des actifs, emplois, et contrats repris ainsi que les prix y afférents.

Contrats de travail poursuivis et non poursuivis (nombre par CSP)	26 contrats poursuivis 0 non poursuivis (cf Annexe 7)
Estimation des droits acquis augmentatifs de prix	En cours de détermination
Prix des actifs incorporels	1 000 €
Prix des actifs corporels	10 000 €

Prix des carnets de commande	1 €
Prix des contrats transférés	1 €
Prix des immeubles ; Désignation des immeubles repris	0
Crédit-bail : Droit au bail Bénéficiaire de la promesse	1 €
Stocks	3 000 €
Estimation des charges financières (L.642-12 du Code de commerce)	0
Liste des contrats dont le transfert est sollicité	(cf Annexe 7)
Total prix d'acquisition	14 002 €

6.3 Application de l'article L. 642-12 du Code de commerce

- Il n'a été porté à la connaissance de l'Offrant de quelque nature que ce soit attachés aux actifs objets de la présente Offre ;
- La présente cession portant sur des biens grevés de nantissements sur fonds de commerce, l'Offrant sollicite qu'une quote-part du prix soit affectée par le Tribunal à chacun des biens inclus dans la cession pour la répartition du prix et l'exercice du droit de préférence (alinéa 1).
- Le complet paiement du prix par l'Offrant emportera purge des inscriptions grevant les fonds de commerce et plus généralement les actifs cédés (alinéa 2).

6.4 Date de réalisation (L 642-2, II, 4°)

L'Offrant, dans un souci d'éviter toute accélération de la dégradation des fonds de commerce, souhaite reprendre l'exploitation desdits fonds dans les plus brefs délais.

La présente proposition ne peut voir sa validité dépasser la date du 31 août 2019.

Pour assurer une continuité de l'exploitation, il est sollicité du Tribunal qu'il confie au cessionnaire la gestion de l'entreprise cédée, dans le cadre de l'application de l'article L. 642-8 du Code de commerce.

Toutefois, s'agissant du transfert des contrats de travail, celui-ci sera réalisé uniquement à la date de la détermination définitive de la liste nominative des salariés dont le contrat de travail est poursuivi par le cessionnaire.

6.5 Garanties (L642-2, II, 6°)

Outre l'importance des fonds propres des groupes auquel appartient l'Offrant, il sera fourni en Chambre du Conseil un engagement de souscription du capital, et le cas échéant, des apports en compte courant à hauteur des sommes indiquées dans le plan de financement.

De plus, il sera fourni un chèque de banque au soutien des engagements de paiement du prix de cession.

6.6 Prévisions de cession d'actifs (Article L 642-2, II, 7° du Code de commerce)

Exceptés les actifs circulants, le matériel endommagé ou obsolète et le matériel à renouveler, aucune cession d'actifs n'est envisagée dans les deux ans.

6.7 Durée des engagements souscrits

- En matière sociale : l'Offrant s'engage à ne pas initier de Plan de Sauvegarde de l'Emploi dans les 24 mois du jugement ordonnant la cession.
- En matière de cession d'actifs immobilisés : sauf à des fins de remplacement l'Offrant s'engage à ne pas céder d'actifs immobilisés objet de la présente Offre ADR au cours des 24 mois suivant la cession (cf article 6.6).

6.8 Conditions particulières

- Indissociabilité

La reprise de l'unité économique ne s'entendant que dans le cadre d'une reprise globale des entités du Groupe AltéAd mises en redressement judiciaire, les offres de reprise suivantes formulées pour chacune des entreprises du Groupe Altéad sont indissociables :

- | | |
|-------------------|--------------------------------|
| 1. Offre Augizeau | 12. Offre ASL |
| 2. Offre ABRA | 13. Offre ATS |
| 3. Offre ADR | 14. Offre FALM |
| 4. Offre AFL | 15. Offre FAT |
| 5. Offre AGM | 16. Offre FOS |
| 6. Offre AIE | 17. Offre Lorlev |
| 7. Offre AL | 18. Offre Provence |
| 8. Offre ALL | 19. Offre Financière de Corton |
| 9. Offre AML | 20. Offre Altéad SAS |
| 10. Offre AOLM | 21. Offre Altéad Management |
| 11. Offre ANLM | |

La présente condition ne constitue pas une condition suspensive dans la mesure où sa réalisation n'est pas dépendante d'un tiers mais relève uniquement de l'appréciation du tribunal de céans.

- ***Droit de mutation, Impôts et Taxes :***

L'Offrant précise qu'il entend bénéficier des mesures d'exonérations fiscales (impôt sur les sociétés, taxe foncière, cotisation foncière des entreprises...) destinées à la reprise d'établissements industriels en difficulté, et qu'ils souhaitent que les actes de cession bénéficient de toute réduction des droits de mutation.

- ***Action, instance, contentieux :***

Il n'a été porté à la connaissance de l'Offrant aucune action, instance, demande, réclamation, susceptible de porter atteinte aux éléments d'actifs et à l'exploitation acquis.

- ***Frais et préparation des actes de cession :***

Les actes de cession seront diligentés par les conseils de l'Offrant avec, le cas échéant, la participation du conseil des Sociétés Cibles et/ou des mandataires en charge des opérations de cession.

L'Offrant s'engage à supporter l'ensemble des frais, droits et taxes inhérents à la cession à intervenir, ainsi que les émoluments et honoraires des rédacteurs d'actes.

- ***Conservation des archives***

L'Offrant conservera les archives commerciales et sociales relatives aux salariés transférés pendant la durée légale et les mettra à la disposition des administrateurs judiciaire, ou le cas échéant, des mandataires judiciaires si besoin est.

7 CONDITION SUSPENSIVE

Dans le cadre de la présente Offre, l'Offrant Branche Levage et l'Offrant Branche Transports vont saisir l'Autorité de la Concurrence de l'Offre afin d'obtenir un accord sur les acquisitions proposées.

Cet accord constitue une condition suspensive à la présente Offre.

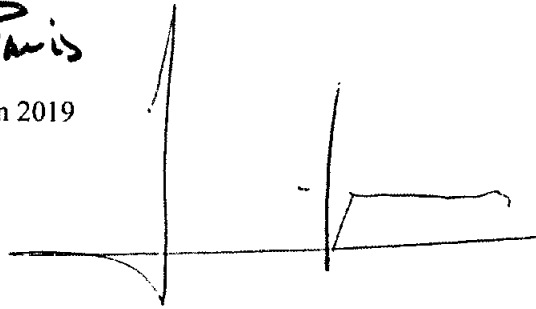
L'Offrant informera au plus tard lors de l'audience appelée à statuer sur les offres sur sa capacité à lever ou renoncer à cette condition suspensive.

8 ANNEXES

1. Extraits K bis de Mediaco Levage et de Mediaco Vaucluse
2. Copie de la pièce d'identité du représentant légal de Mediaco Vaucluse
3. Attestation d'indépendance et de sincérité du prix de Mediaco Vaucluse
4. Plaquette commerciale de l'Offrant Branche Levage
5. Comptes annuels des trois derniers exercices de l'Offrant Branche Levage, de Mediaco Levage et de Mediaco Vaucluse
6. Prévisionnels d'exploitation et de trésorerie
7. Liste des contrats repris
8. Liste des postes repris et des postes supprimés

Fait à *Paris*

Le 21 juin 2019

A large, stylized handwritten signature in black ink, consisting of several vertical and horizontal strokes.

SCP SANTONI & Associés
Avocats à la Cour

52 avenue Hoche - 75008 PARIS
Tel. 01 44 05 11 11 • Fax. 01 44 05 14 41

Palais : 287

A single, thick, curved handwritten stroke in black ink.



Extrait Kbis

EXTRAIT D'IMMATRICULATION PRINCIPALE AU REGISTRE DU COMMERCE ET DES SOCIÉTÉS
à jour au 14 juin 2019

IDENTIFICATION DE LA PERSONNE MORALE

<i>Immatriculation au RCS, numéro</i>	325 041 952 R.C.S. Avignon
<i>Date d'immatriculation</i>	30/07/1982
<i>Dénomination ou raison sociale</i>	MEDIACO VAUCLUSE
<i>Forme juridique</i>	Société par actions simplifiée
<i>Capital social</i>	166 998,00 Euros
<i>Adresse du siège</i>	128 rue la soierie 84130 Le Pontet
<i>Durée de la personne morale</i>	Jusqu'au 29/07/2032
<i>Date de clôture de l'exercice social</i>	31 décembre

GESTION, DIRECTION, ADMINISTRATION, CONTRÔLE, ASSOCIÉS OU MEMBRES

Président

<i>Nom, prénoms</i>	VERNAZZA Alexandre-Jacques, Jean Francois, Auguste, Antoine
<i>Date et lieu de naissance</i>	Le 10/04/1985 à Marseille (13)
<i>Nationalité</i>	Française
<i>Domicile personnel</i>	136 rue du Commandant Rolland 13008 Marseille 8

Directeur technique

<i>Nom, prénoms</i>	DELEZENNE David
<i>Date et lieu de naissance</i>	Le 03/06/1967 à Tourcoing (59)
<i>Nationalité</i>	Française
<i>Domicile personnel</i>	430 route du Plat 26160 Le Poët Laval

Commissaire aux comptes titulaire

<i>Dénomination</i>	GRANT THORNTON
<i>Forme juridique</i>	Société anonyme à conseil d'administration
<i>Adresse</i>	29 rue du Pont 92200 Neuilly-sur-Seine
<i>Immatriculation au RCS, numéro</i>	632 013 843

RENSEIGNEMENTS RELATIFS À L'ACTIVITÉ ET À L'ÉTABLISSEMENT PRINCIPAL

<i>Adresse de l'établissement</i>	128 rue la soierie 84130 Le Pontet
<i>Activité(s) exercée(s)</i>	Location de matériel de transport, de levage, de manutention, la Réalisation de tous travaux de levage et de manutention, les transports publics ou privés, l'affrètement de tout matériel de levage et de transport, l'achat la vente de tout matériel en rapport ou non avec les activités ci-dessus toutes opérations de stockage et de magasinage ainsi que toutes opérations s'y rapportant
<i>Date de commencement d'activité</i>	01/05/1982
<i>Origine du fonds ou de l'activité</i>	Création
<i>Précédent propriétaire exploitant</i>	
<i>Dénomination</i>	CANET YVES
<i>Numéro unique d'identification</i>	706 415 841
<i>Mode d'exploitation</i>	Exploitation directe

OBSERVATIONS ET RENSEIGNEMENTS COMPLEMENTAIRES

- Mention n° 606 du 16/02/2005

ACHAT DE LA BRANCHE D ACTIVITE DE LEVAGE DEPENDANT D UN FONDS DE COMMERCE SIS A FABREGUES 34690 ZAE LES TROIS PONTS RN 113 A LA SOCIETE ARCOMET FRANCE (RCS 435 111 760) A COMPTER DU 30.09.2004 AU PRIX DE 755.000 € OPPOSITIONS : SIEGE DE LA SOCIETE ARCOMET FRANCE - FABREGUES 34690- ZAE LES TROIS PONTS RN 113 HERAULT JURIDIQUE ET ECONOMIQUE DU 30.12.2004 PARUTION BODACC : 24 MARS 2005 No 59 A

- Mention du 01/01/2009

En application du décret n° 2008-146 en date du 15 février 2008, modifiant le siège et le ressort des tribunaux de commerce, l'ensemble des dossiers inscrits au registre du commerce et des sociétés du greffe du tribunal de grande instance de Carpentras ainsi que les dossiers d'inscriptions de sûretés et privilèges ont été transférés au greffe du tribunal de commerce d'Avignon. Cette modification prend effet au 1er janvier 2009. Le greffe d'Avignon décline toute responsabilité sur toute mention ou inscription erronée ou omise par le fait du greffe précédemment compétent.

- Mention

-----INSCRIPTION COMPLEMENTAIRE No2828 DU 20.11.1987 : OUVERTURE D'UN ETABLISSEMENT SIS A 84550 MORNAS, ZONE D'ACTIVITE LES CROUZILLES, RN7, A COMPTER DU 01.08.1987. CREATION. -----MODIFICATIVE No2931 DU 03.12.1987 : RESILIATION DE LA LOCATION GERANCE CONSENTEE PAR YVES CANET A COMPTER DU 30.04.1986 POUR L'ETABLISSEMENT SIS A ORANGE, ZONE INDUSTRIELLE. LE COMMERCIAL DU 01.01.1987. -----MODIFICATIVE No2234 DU 08.04.1987 : CONTINUATION DE LA SOCIETE MALGRE UN ACTIF NET INFERIEUR A LA MOITIE DU CAPITAL AU 30.06.1992. -----MODIFICATIVE No3393 DU 05.08.1993 : EXTENSION DE L'ACTIVITE ET AUGMENTATION DU CAPITAL SOCIAL. LA GAZETTE PROVENCALE DU 24.06.1993. -----INSCRIPTION MODIFICATIVE No545 DU 04.03.1994 : TRANSFORMATION DE LA SARL EN SOCIETE ANONYME A COMPTER DU 20.12.1993. LA GAZETTE PROVENCALE DU 22.12.1993. LOCATION DE MATERIEL DE TRANSPORTS, DE LEVAGE, DE MANUTENTION, LA REALISATION DE TOUS TRAVAUX DE LEVAGE ET DE MANUTENTION, LES TRANSPORTS PUBLICS OU PRIVES, L'AFFRETEMENT DE TOUT MATERIEL DE LEVAGE ET DE TRANSPORT, ACHAT, VENTE DE TOUT MATERIEL EN RAPPORT OU NON AVEC LES ACTIVITES CI-DESSUS, TOUTES OPERATIONS DE STOCKAGE ET DE MAGASINAGE... LA CONVERSION DU MONTANT DU CAPITAL DES FRANCS EN EUROS A ETE EFFECTUEE D'OFFICE PAR LE GREFFE EN APPLICATION DU DECRET No 2001-474 DU 30 MAI 2001 : ANCIEN MONTANT : 250 000.00 FRF NOUVEAU MONTANT : 38 112.25 EUR RECONSTITUTION DES CAPITAUX PROPRES A COMPTER DU 29 JUIN 2006 RECONSTITUTION DES CAPITAUX PROPRES A COMPTER DU 27 JUIN 2008

Le Greffier



FIN DE L'EXTRAIT

ATTESTATION

LES SOUSSIGNÉS :

1. Monsieur Alexandre-Jacques VERNAZZA.

agissant comme représentant des sociétés :

- MEDIACO LEVAGE SA (RCS Marseille 325 793 560) ;
- MEDIACO MARSEILLE MANUTENTION (RCS Marseille 790 327 399) ;
- MEDIACO VENDEE (RCS Saint-Nazaire 842 619 736) ;
- MEDIACO NORMANDIE (RCS Le Havre 444 639 330) ;
- MEDIACO VAUCLUSE (RCS Avignon 325 041 952) ;
- MEDIACO BRETAGNE (RCS Brest 353 748 825) ;
- MEDIACO FOS (RCS Salon-de-Provence 341 770 329).

Et

2. Monsieur Hervé TICHADELLE.

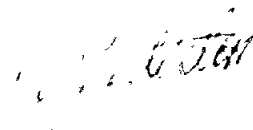
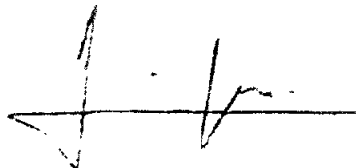
agissant comme représentant de la société :

- MEDIACO FRANCHE-COMTE (RCS Agen 417 707 163).

- Déclarent que le prix de cession, figurant dans l'offre déposée sous notre responsabilité le 21 juin 2019 est sincère et véritable et qu'aucune somme complémentaire n'a été ou ne sera versée à quiconque, à l'insu du Tribunal, sous quelque forme que ce soit, pour quelque motif que ce soit.
- Certifient et déclarent qu'il n'existe aucun lien juridique, direct ou indirect, ni familial jusqu'au deuxième degré inclusivement entre, d'une part, les associés des sociétés (sociétés candidates) sus-mentionnées et de toute personne morale qu'elles pourraient se substituer avec l'accord du Tribunal pour la réalisation de leur offre du 21 juin 2019, et d'autre part, les dirigeants et associés des sociétés (sociétés en procédure collective) du Groupe ALTEAD.
- Certifient sur l'honneur n'être frappés d'aucune interdiction de gérer et/ou d'administrer une société.

Fait à Paris.

Le 21 juin 2019





**UNE ORGANISATION COMPLÈTE DE SERVICES,
PREMIER RÉSEAU EN FRANCE DANS LE LEVAGE
ET LA MANUTENTION**

MEDIACO LEVAGE

N°1 du levage et de la manutention :
60 agences, 3 000 matériels dont 600 grues de 30 à 800 T de capacité.

Présentation

• Qualité, sécurité, environnement

Grues et camions

Maxilift - Heavy Crane Division

première société française de levage lourd

Nacelles automotrices, sur porteur VL et PL jusqu'à 80 m, chariots télescopiques.

Transfert/Maintenance Industrielle

MEDIACO VRAC

N°1 mondial dans la production d'huile de pépins de raisin
et tournesol à très haute teneur oléique

GHM - Grandes Huilleries MEDIACO® & Provence Huiles

Derivados Vinicos, Argentine

Stockage de liquides (ports de Marseille et Sète)

Logistique et stockage de marchandises diverses

Transports de produits liquides

Location d'entrepôts pour la logistique de classe A (70 000m²)

Gestion d'équipements, Parking public de 420 places à Cannes

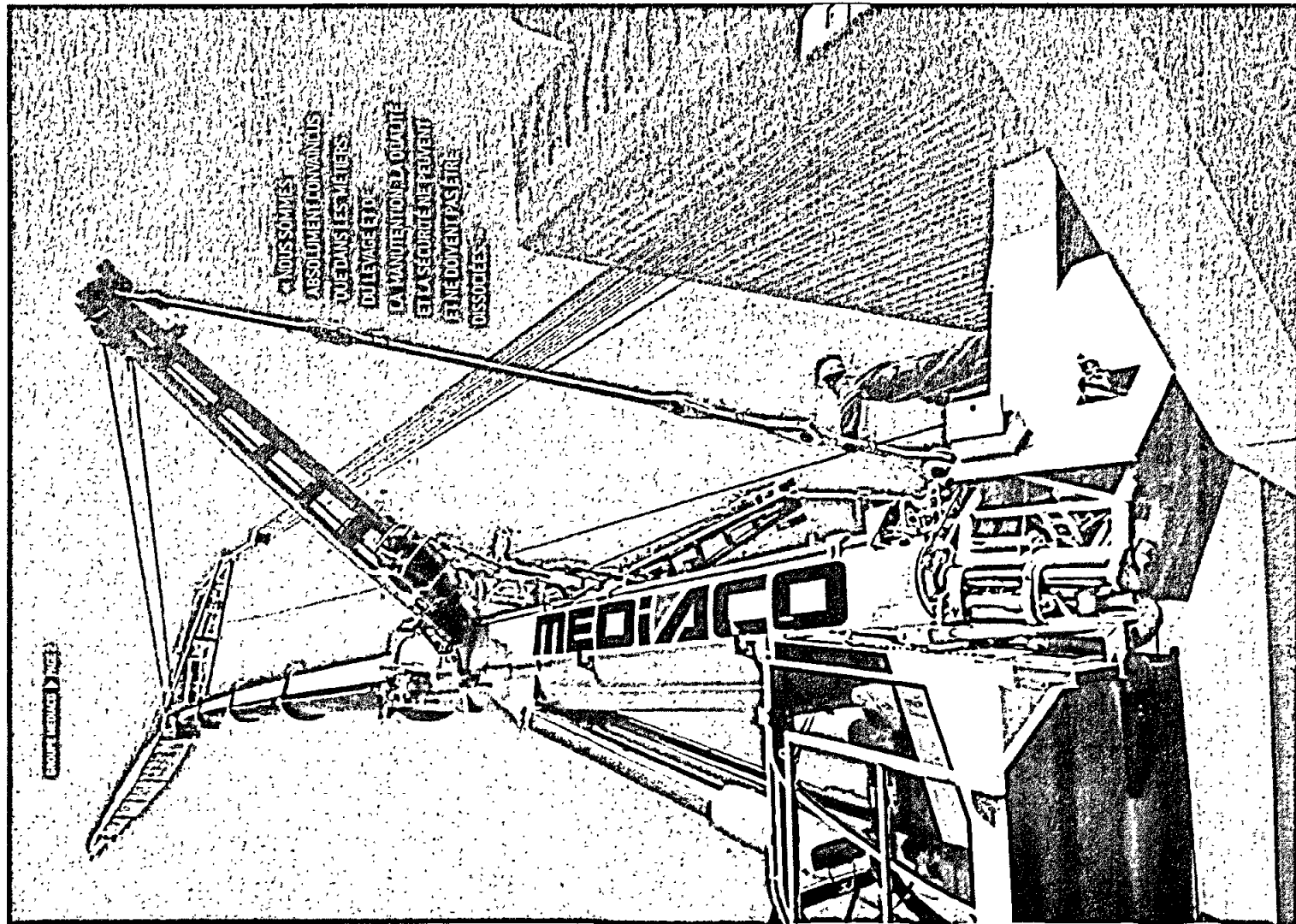
CHIFFRES CLÉS

> Plus de 300 millions d'euros de CA

> 60 agences

> 600 grues jusqu'à 800 T

> 1 500 collaborateurs





LE GROUPE



C'est en 1942 que Jean-Jacques VERNAZZA Grâce à son réseau, sa qualité de prestation et à ses hommes, le Groupe MEDIACO LEVAGE est actuellement leader en France dans le levage, la manutention, et les services industriels, avec 1500 personnes réparties dans 60 agences, 3000 matériels dont 600 grues de 30 à 800T de capacité.

Dans les années 50, l'acquisition d'une grue sur porteur de marque Nordest fut le premier pas vers l'achat d'autres grues portuaires. Rodolphe au sein du groupe familial.

Fin 1972 Christian Jacques VERNAZZA fonde MEDIACO a entrepris également de diversifier ses activités, notamment dans le stockage portuaire, la production d'huile, l'exploitation de parking publics et la location/vente de industriels innovants, il a tenu à y conserver le siège social du Groupe.

Alexandre-Jacques VERNAZZA, rejoint le groupe Mediaco en 2006 pour participer à la création et au développement de deux filiales, en parallèle de l'activité Levage. Il devient en 2008, Responsable d'Exploitation de MEDIACO LEVAGE, puis Directeur Général en 2010.

Progressivement, le parc passe de la Grue Treillis à la Télésopique, ce qui permet à MEDIACO LEVAGE d'étendre rapidement sa notoriété en France.

MEDIACO LEVAGE a été le précurseur dans l'implantation du 1^{er} réseau de levage et de manutention en France et a conforté sa position par l'acquisition du Groupe SOGECOFA en 2008, ainsi que par d'autres acquisitions stratégiques par la suite sur tout le territoire.



NOTRE DÉMARCHE QSE

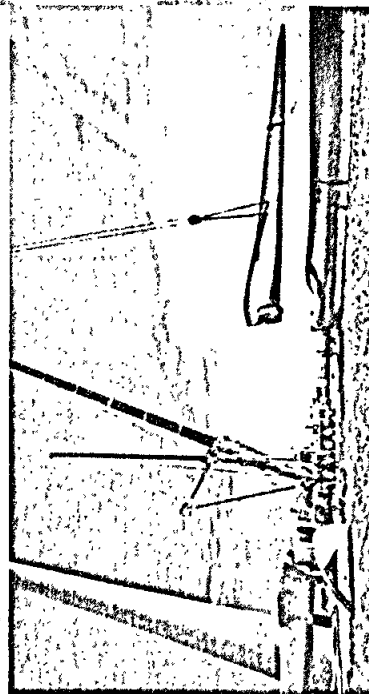
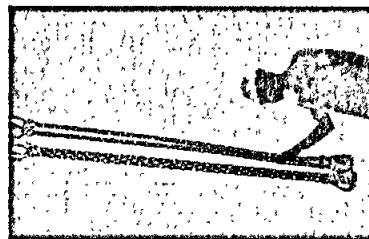
QUALITÉ, SÉCURITÉ, ENVIRONNEMENT

Mediaco considère la qualité, la sécurité, la santé et l'environnement, comme la priorité dans tous ses développements.

Garantir durablement des prestations de qualité en toute sécurité, dans le respect des hommes et des biens, est pour MEDIACO une préoccupation au quotidien.

Engagée depuis plus de vingt ans dans l'application d'un système intégré qualité, sécurité, santé et environnement, MEDIACO répond aux exigences des référentiels :

- MASE et UIC
- ISO 9001 version 2008
- qualité sécurité nucléaire UTD EDF
- SNCF 02311
- CEFR-E



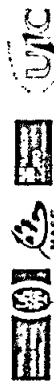
Aussi MEDIACO élève ses exigences et s'investit plus particulièrement dans l'harmonisation et l'évolution des normes de sécurité qui régissent notre industrie et son environnement :

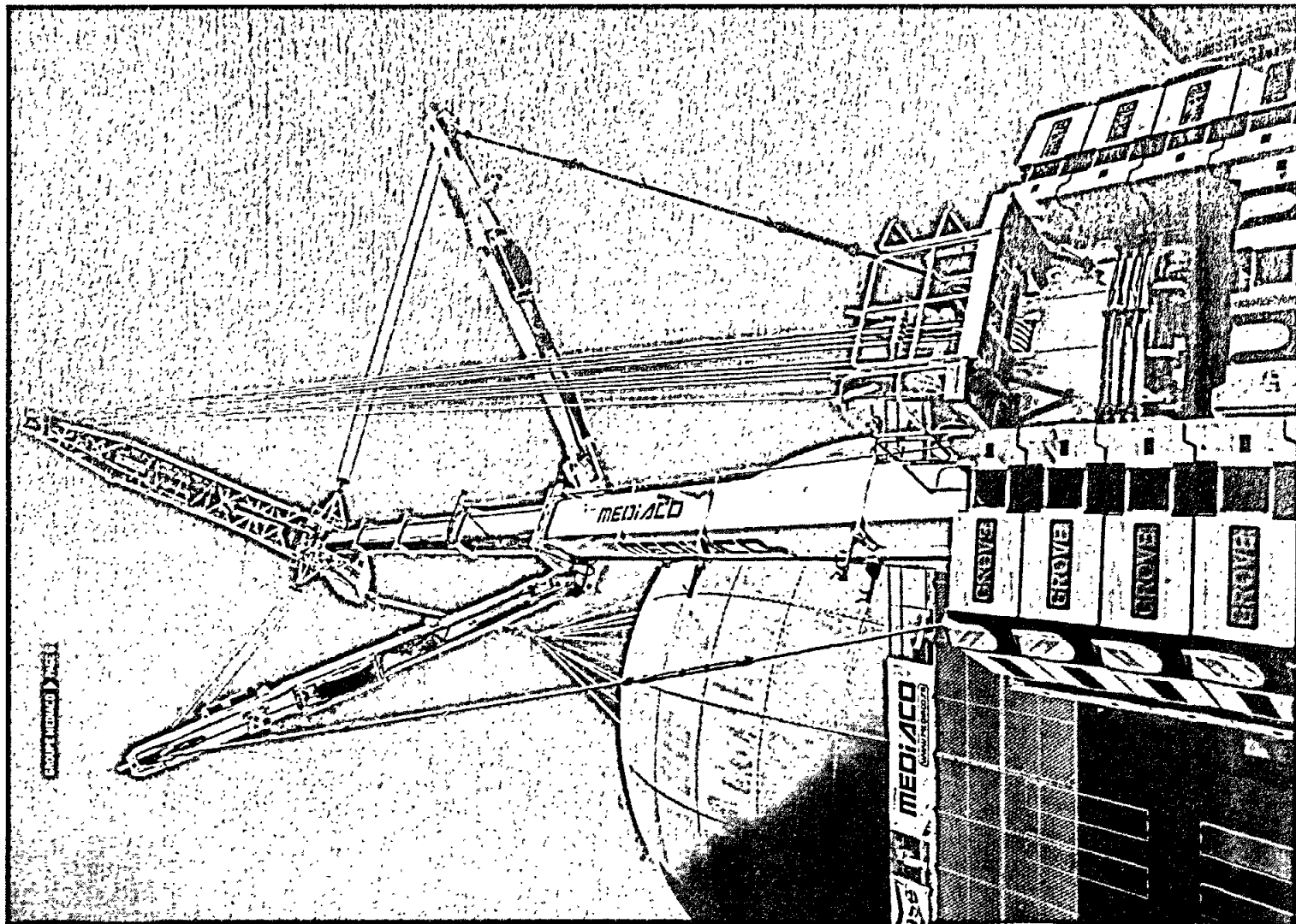
- La promotion du guide des « bonnes pratiques » du levage et de la manutention par l'information, la communication auprès de ses clients et de ses différents partenaires,
- Une modernisation permanente de son parc engins par des programmes de renouvellement ambitieux, garantissant ainsi la sécurité des hommes et favorisant la préservation de l'environnement,

Le développement des normes de sécurité, en partenariat avec les constructeurs, dans la conception et la réalisation d'engins et de matériels modernes issues des technologies mondiales les plus élaborées,

Conscients de la nécessité de garantir la sécurité, MEDIACO associe à sa démarche les clients, partenaires et syndicats de professionnels pour atteindre l'objectif du zéro accident permanent.

MEDIACO est habilitée à intervenir sur sites nucléaires et sites chimiques SEVESO.





MEDIACO LEVAGE

N°1 DU LEVAGE ET DE LA MANUTENTION EN FRANCE

Le groupe MEDIACO propose au travers de son réseau de 60 agences de proximité et de ses équipes de professionnels, deux types de services régis par les conditions générales de l'UFL (l'Union Française du Levage) :

- la location de matériels grues et camions
- la prestation de services :
 - levage et transport
 - montage et installation d'équipements neufs
 - maintenance de machines outils, d'appareils chaudronnés...
 - démantèlement et déconstruction comprenant l'évacuation des déchets
 - installations ou transferts de machines et d'unités de production
 - études de conception et de réalisation de projets industriels

LOCATION DE GRUES ET CAMIONS

Ce contrat est régi par les conditions générales de location de l'UFL.

Le client locataire qui loue un matériel de levage est seul responsable de la bonne exécution des opérations. Il désigne lui-même un chef de manœuvre qui sera chargé de la bonne exécution des opérations de levage et de donner les directives au chauffeur grutier en ce sens.

Une grue est mise à disposition avec un chauffeur-grutier placé sous l'autorité effective du locataire qui a la maîtrise

complète des opérations et sur lequel est transféré le lien de subordination. Dès la mise à disposition du matériel, le locataire acquiert la qualité de responsable du personnel de conduite.

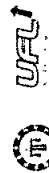
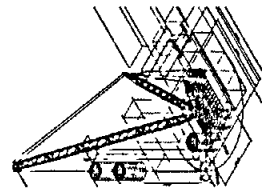
PRESTATION DE LEVAGE

MEDIACO LEVAGE prend en charge le levage à effectuer et assure la maîtrise et la responsabilité de l'opération de levage.

Au-delà du matériel et de son chauffeur, MEDIACO fournit dans ce contrat :
un chef de manœuvre qui dirige et supervise l'opération de levage
études de chantier avec établissement de certificat d'adéquation

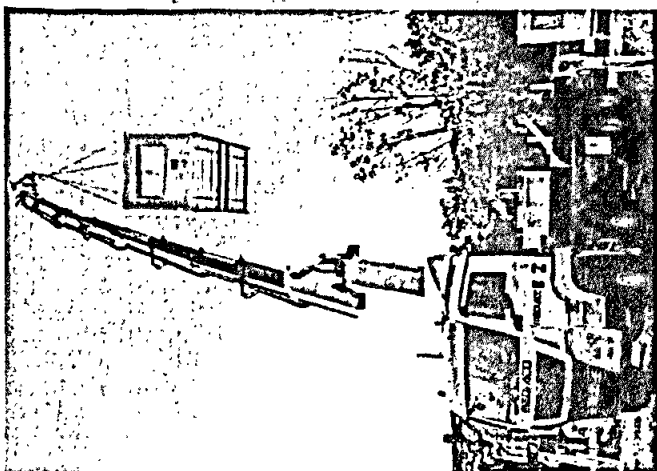
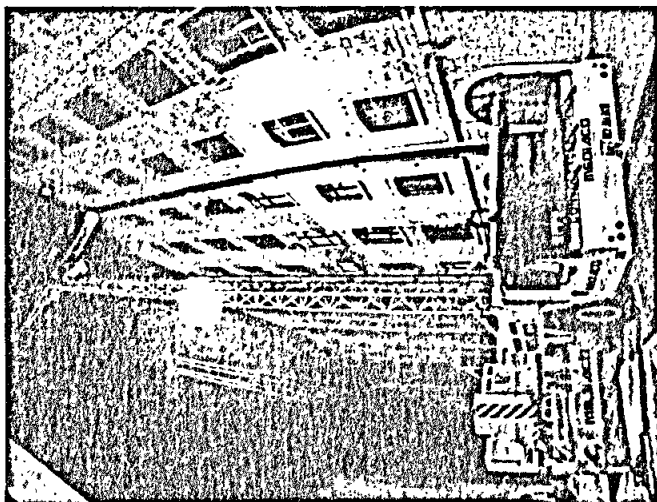
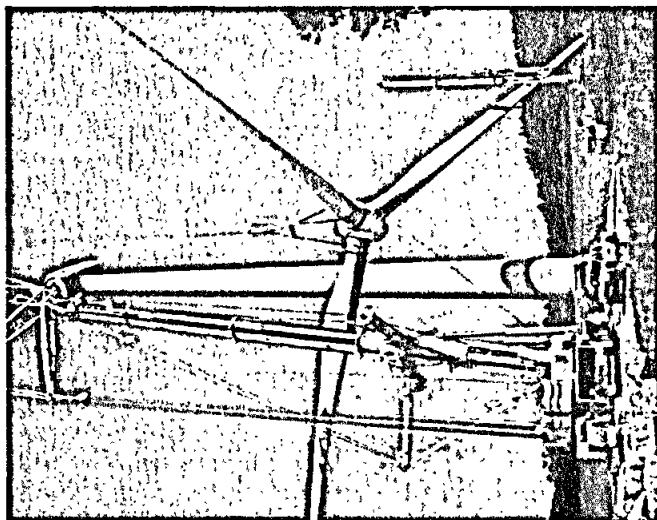
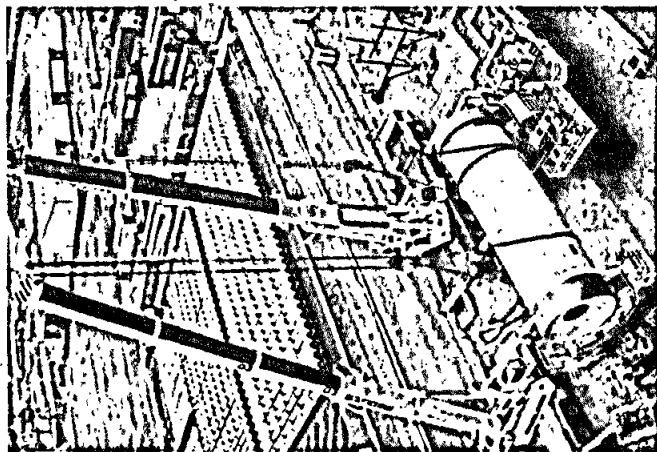
LE BUREAU D'ETUDES

Le bureau d'études est basé au siège du groupe MEDIACO. Il élabore toutes les études, calculs, plans, expertises et suivis techniques des projets du groupe, pour effectuer des opérations globales de levages et maintenances dans tous les secteurs d'activités (Pétrochimie, Chimie, Bâtiment, Industrie, Génie civil, Nucléaire, Énergies). L'ensemble des études sont élaborées avec des outils informatiques, par une équipe très mobile venant soutenir l'expérience, et la compétence de nos équipes de terrain dans le respect des règles de sécurité.





NOS MATERIELS



GRUES

MEDACO dispose d'un parc de 600 grues de 35 à 800 T réparties dans nos 60 agences, disponibles 24h/7 et capables d'effectuer tout travaux et levage :

- ▶ grues automotrices rapides de 35 à 800 T
- ▶ grues automotrices lentes de 30 à 100 T
- ▶ grues sur chenilles de 80 à 800 T

MEDACO MAXILIFT

HEAVY CRANE DIVISION
Une flotte de 19 machines de 300 à 800 T en France destinée aux gros levages.

- ▶ 2 grues chenilles 300 et 800 T
- ▶ 3 grues télescopiques de 700 T
- ▶ 2 grues télescopiques de 500 T
- ▶ 7 grues télescopiques de 400 T
- ▶ 5 grues télescopiques de 300 T



GRUES À TOUR MOBILES

22 grues à tour mobile de type MK réparties en France (88/110 et 140)

- 16 grues MK 88
- 4 grues MK 110
- 2 grues MK 140

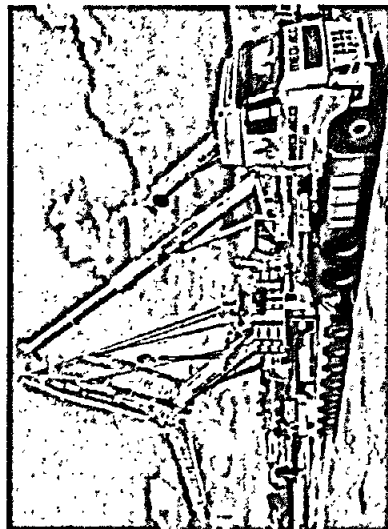


CAMIONS BRAS

MEDACO dispose d'un parc de 300 camions bras en location, de capacité de 25 à 130 tonnes/mètre capables de transporter la charge sur toute distance et de la décharger à destination.

Levage et transport par un même engin
Autonomie totale qui apporte une économie de temps et de moyens
Accès facilités par un gabarit plus réduit
Règles de circulation moins restrictives (circulation en 1^{re} catégorie)
Équipés de crochets de fixation pour le transport de conteneur
Remorque complémentaire si nécessaire

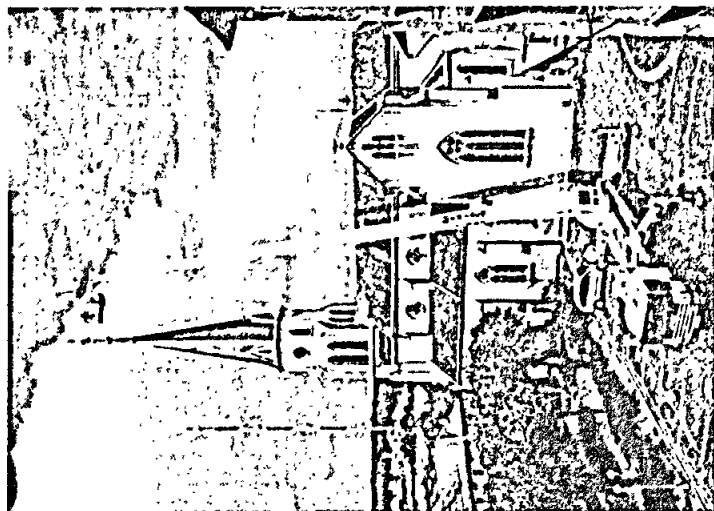
NOS MATERIELS



MATERIELS DE TRANSPORT

Flotte de 500 Matériels de transport
(dont 300 Camions Bras)

- Semi-porte char
- Tracteurs 6x4 capacité 120 T
- Camions-bras capacité 14 à 130 T/m
- Semi-remorques
- Remorques surbaissées
- et plateaux jusqu'à 100T

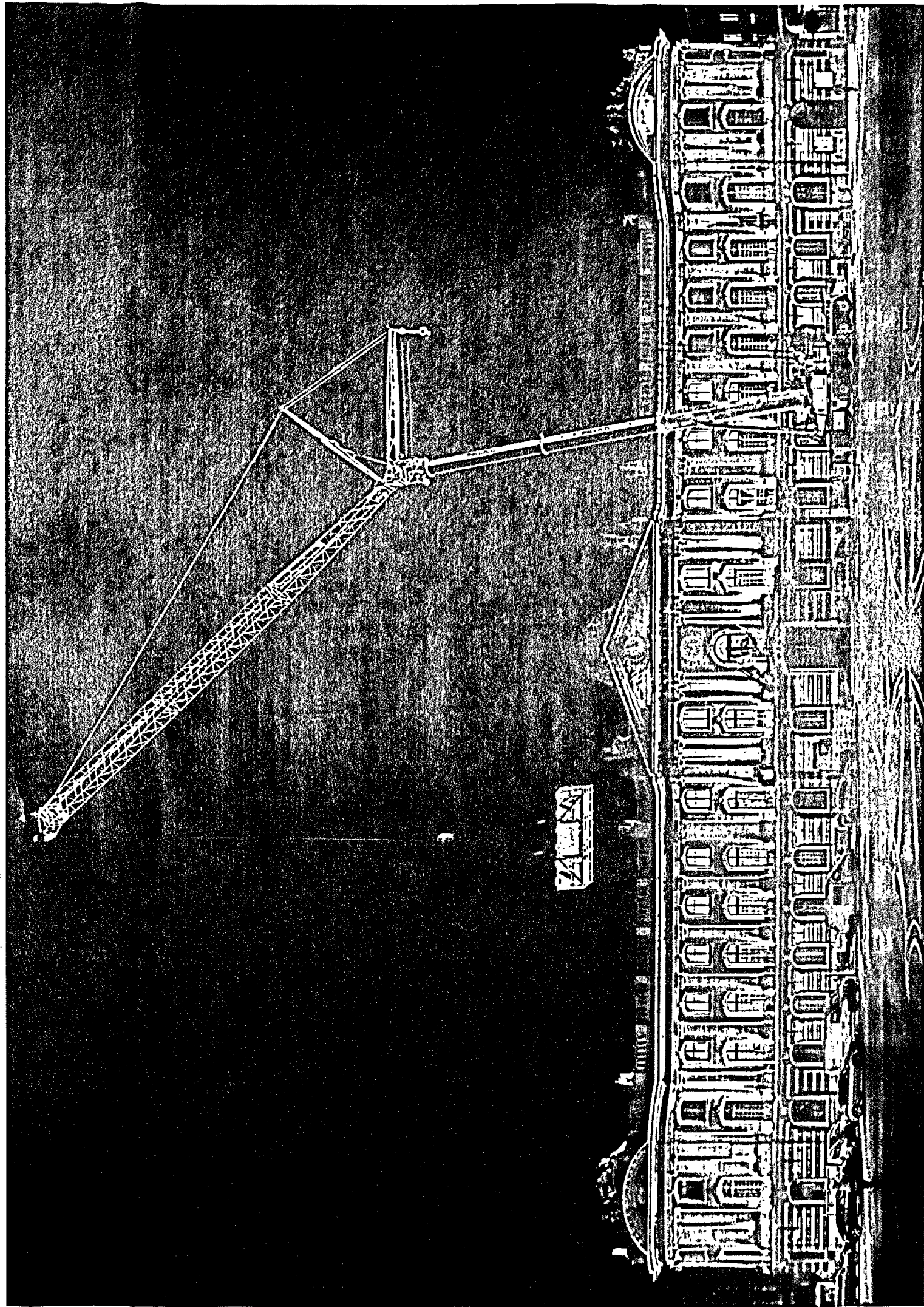


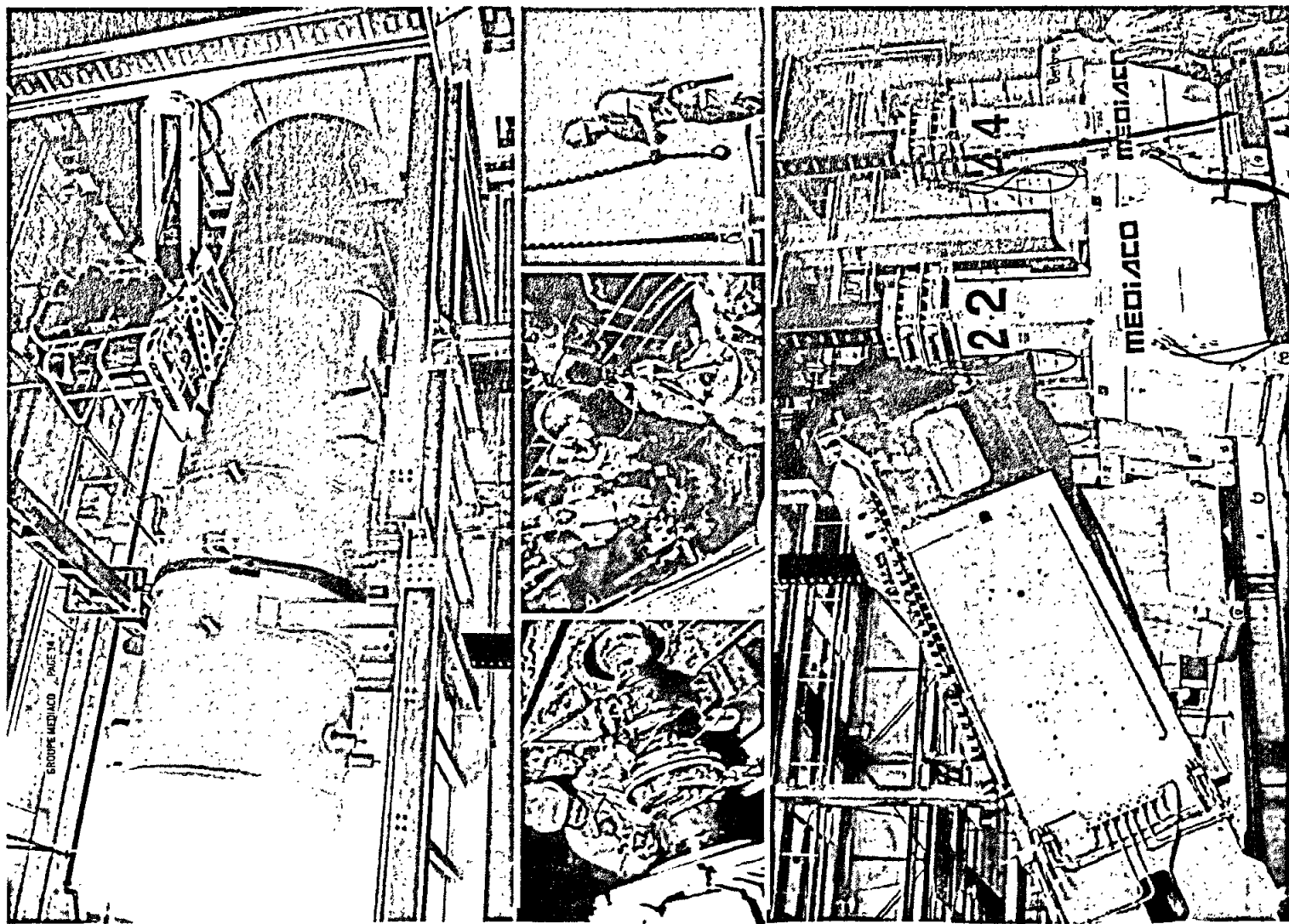
NACELLES

MEDIACO dispose d'un parc de nacelles
automotrices et sur camions, capables
d'effectuer toute élévation jusqu'à 80m de
hauteur, de 1 à 4 personnes.

Des opérateurs professionnels et qualifiés
sont mis à votre disposition, 24h/24 et 7j/7.







MEDIACO TRANSFERT/ MAINTENANCE INDUSTRIELLE

Une organisation industrielle qui repose sur la qualité et la sécurité, le professionnalisme des hommes et l'étendue du réseau d'agences MEDIACO : une gamme complète de grues industrielles, portiques, boom trucks, chariots élévateurs, rouleurs motorisés et nacelles.

MAINTENANCE INDUSTRIELLE

Des actions quotidiennes pour garantir la disponibilité optimale de vos installations au meilleur coût.

Maintenance préventive et/ou corrective
Travaux d'arrêts d'unités

- Montage
- Échafaudage
- Calorifuge

préparation et planification des interventions, avec suivi détaillé de l'avancement, maîtrise de logiciels informatiques spécifiques à la gestion de projets et planification d'équipes optimisation des coûts
réalisation des travaux et gestion de la sous-traitance
intégration de la problématique OHSE dans chaque intervention
rapport de retour d'expérience
bilan mensuel

TRANSFERT INDUSTRIEL

MEDIACO propose un pôle national et international de transferts industriels qui repose sur la qualité de notre réseau d'agences et sur le potentiel d'hommes expérimentés, performants, spécialisés et formés depuis plus de 40 ans. Notre seul objectif : l'optimisation du redémarrage de votre production et la garantie d'un transfert réussi. Nos moyens matériels ainsi que nos ressources humaines permettent une grande polyvalence de nos

activités et un réel savoir-faire pour réaliser vos manutentions et transferts industriels aussi variés que complexes.

Ingénierie de manutention
Débranchement (électrique, fluide)
Manutention / levage
Conditionnement / transport
Installation et rebranchement à destination

MANUTENTION

L'intervention de nos spécialistes hautement qualifiés, conjuguant efficacité et expérience, permet d'assurer la manutention de tous types de machines, avec des moyens adaptés et puissants.

Grues spécifiques de manutention jusqu'à 800 T
Transports routiers, convois exceptionnels, entreposage

Portiques hydrauliques jusqu'à 225 T
Portique hydraulique Boom truck 65/100 T
Plateforme de manutention (tonne) 80/150 T
Chariot élévateur jusqu'à 40 T
Rouleuse motorisée 50 T
Nacelles jusqu'à 80m



MEDIACO TRANSFERT/ MAINTENANCE INDUSTRIELLE

TRAVAUX SPÉCIFIQUES

- Installation, montage d'unités spécifiques ou d'usines :
- Ingénierie selon plans
- Coordination des métiers : échafaudages,

- calorifugeages, montage, mécanique, électricité...
- Implantation des équipements suivant plans, positionnement x,y,z
- Remise d'un dossier final TOC

TRAVAUX D'ARRÊTS D'USINE

Véritable révélateur de notre savoir-faire, les arrêts mettent en exergue l'ensemble de nos ressources humaines et matérielles. Notre mission est confortée par une forte implication de nos équipes sur le projet pour optimiser les interventions, et s'effectue selon les étapes suivantes :

- Évaluation du coût de la prestation
- Préparation et planification des interventions, maîtrise de logiciels informatiques spécifiques à la gestion de projets et planification d'équipes
- Sélection et suivi des sous-traitants et coordination métiers : échafaudages, calorifugeages, montage, mécanique, électricité, tuyaутerie, nettoyage industriel...
- Réalisation de travaux
- Retour d'expérience au client des corrections des modes opératoires
- Coordination de plus de 100 personnes
- Coordination de plus de 10.000 opérations sur 1 arrêt

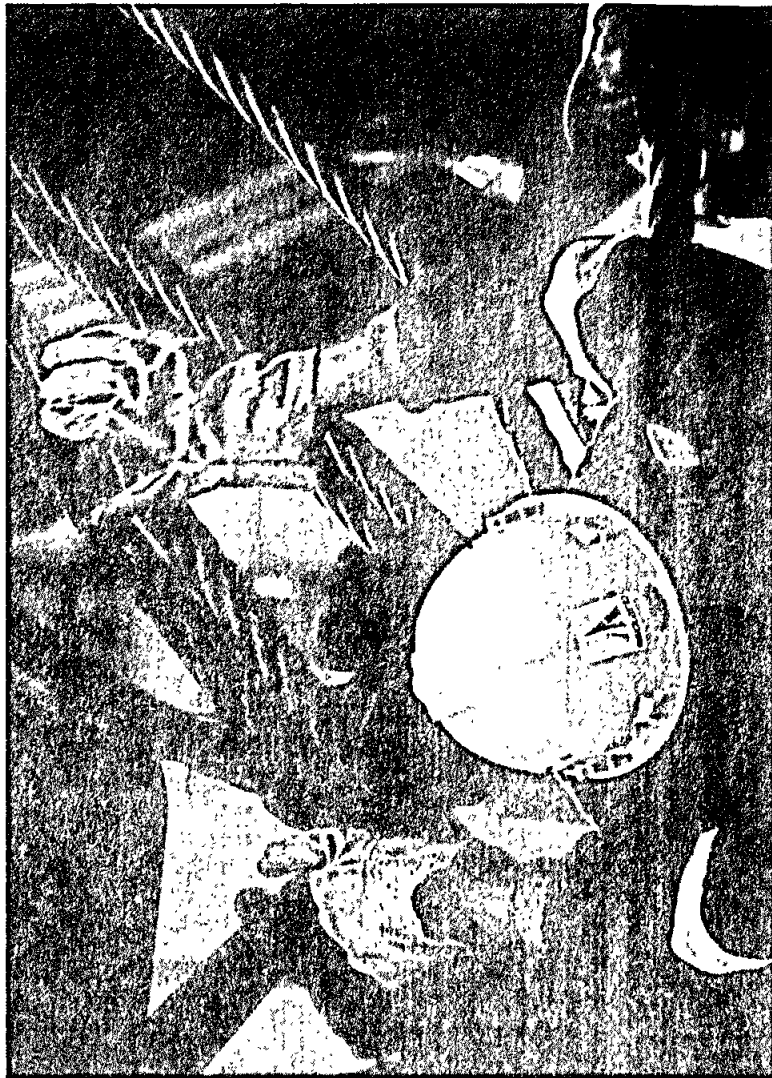
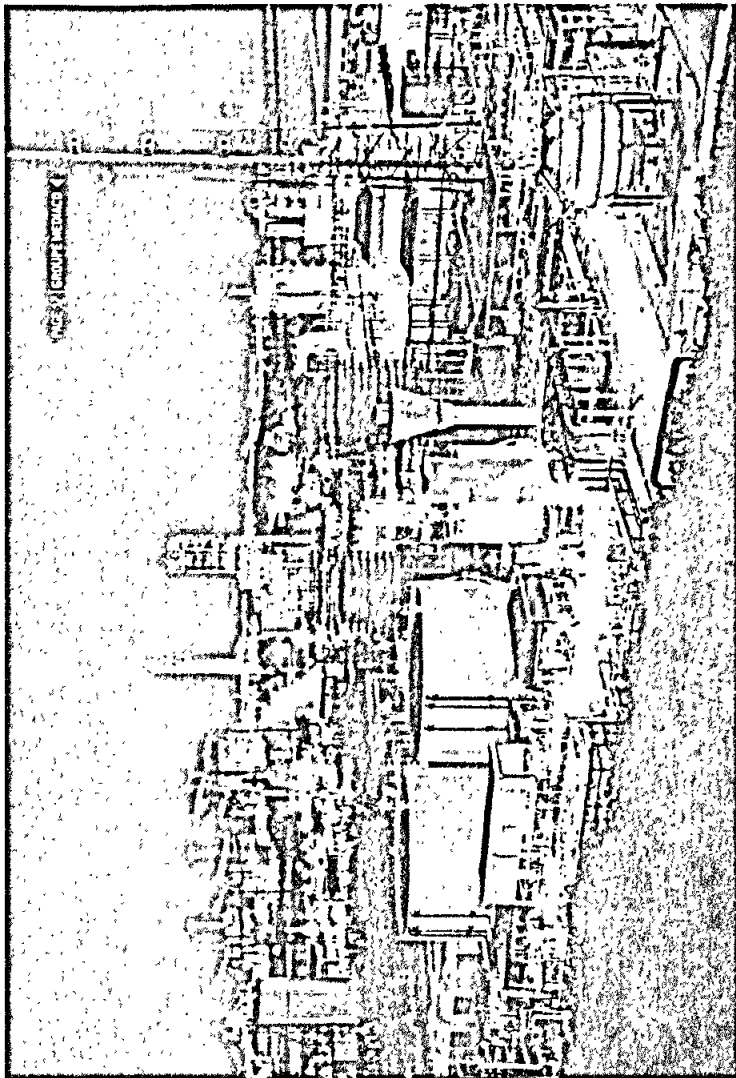
LOGISTIQUE SUR SITE

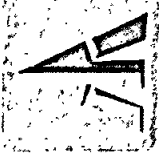
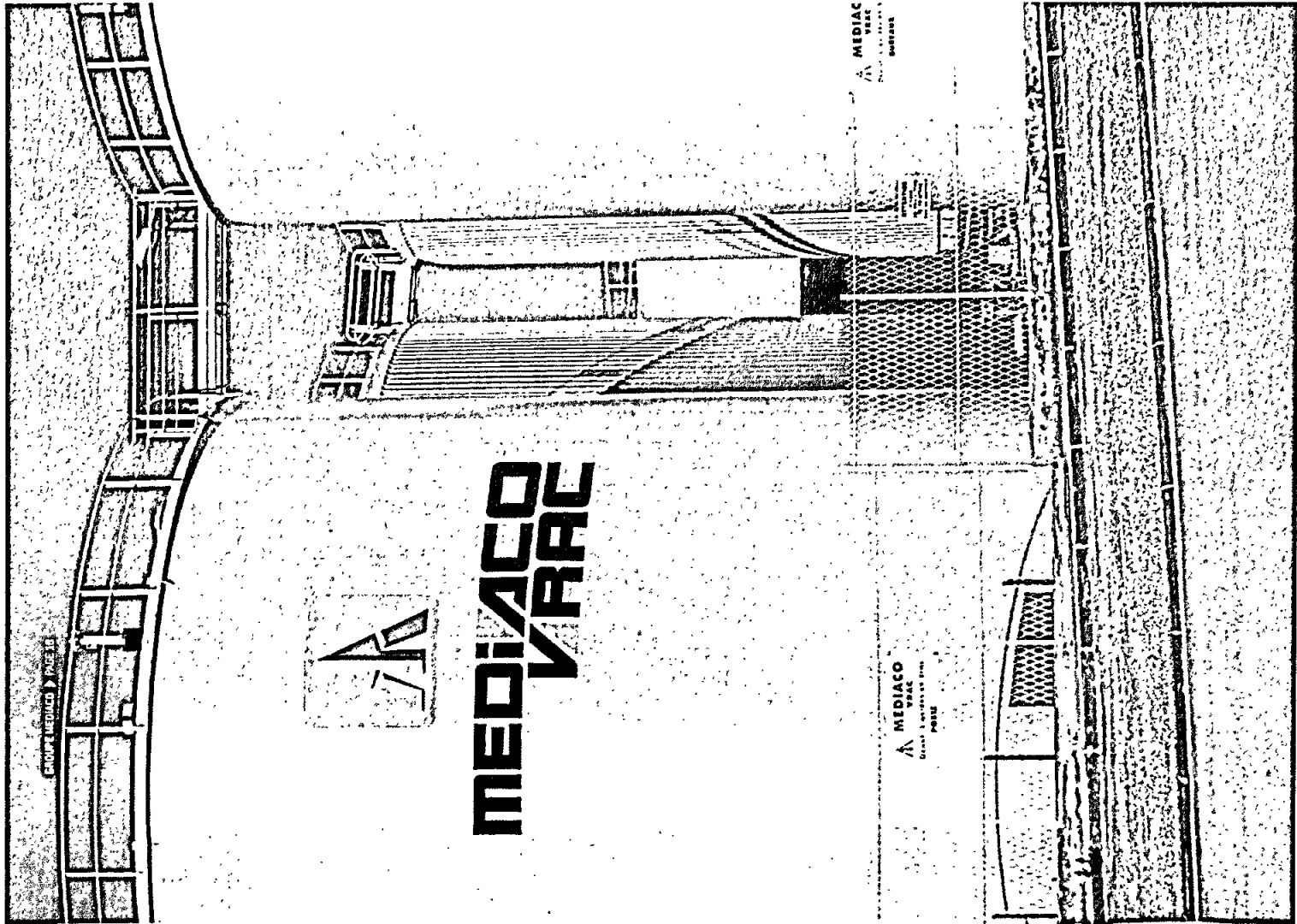
Une prise en charge complète de vos besoins en logistique

- Gestion de stock, magasin, inventaire, suivi de documents administratifs
- Préparation de commandes, chargement et suivi des expéditions.
- Déchargement et contrôle à la réception, mise en magasin.
- Optimisation des trajets
- Gestion des non-conformités
- Conduite de lignes de conditionnement (palettisation...)

Nos équipes sont à votre disposition :

- caristes professionnels
- magasiniers formés aux outils de gestion
- effectifs détachés au transfert ferroviaire interne
- spécialistes ADR, chargement de matières dangereuses





MEDIACO VRAC

MEDIACO
GRUPE MEDIACO
PARKING

MEDIACO
GRUPE MEDIACO
PARKING



MEDIACO VRAC

UNE ORGANISATION COMPLÈTE DE SERVICES
PORTUAIRES ET DE LOGISTIQUE



COFFOS

location d'entrepôts de classe A, embranché fer, à proximité du terminal portuaire de Marseille / Fos (70 000m²).

LOGISTIQUE

STOCKAGE

MEDIACO VRAC propose des solutions de stockage

LE PÔLE VRAC LIQUIDE

déchargement et chargement de navires, camions et wagons
surveillance poids et qualité, agrément Superintendant par FOSTA Londres
capacité de stockage de liquides en vrac de plus de 100 000 m³ sur les ports de Marseille et Sète
Magasins sous douane



WWW.MEDIACOVRAAC.FR



m-PARK GRUPE MEDIACO

GESTION D'ÉQUIPEMENTS

PARKING MEDIACO

M Park - gestion d'un parking public de 420 places situé au centre de la ville de Cannes.

WWW.PARKINGSAINNICOLAS.COM



MEDIACO VRAC



PRODUCTION D'HUILES ET DÉRIVÉS VINIQUES

GRANDES HUILLERIES MEDIACO

Spécialisée dans la trituration et la production d'huile brute de pépins de raisin, notre usine située dans le Languedoc collecte l'ensemble du pépin de raisin produit par les distilleries françaises. 80 000 T de pépins de raisin et graines de tournesol à forte teneur en acide oléique sont triturées chaque année.

PROVENANCE HUILES

Numéro 1 mondial de la production d'huile de pépins de raisin. Raffinage de plus de 60 000 T d'huiles brutes par an, spécialisé dans les huiles premium et notamment les huiles de pépins de raisin et de tournesol à très haute teneur oléique.



MEDIACO YACHTS

Mediaco Yachts est importateur européen des bateaux Aldahen, et représente les marques MED 48, Galeon et Zodiac sur Saint-tropez et Marseille.

Mediaco Yachts a également créé une gamme de bateaux « MED YACHT » dont le premier modèle, le MED 48, a été présenté au Salon Nautique de Cannes 2011.

LE DÉVELOPPEMENT DURABLE, NOTRE PRIORITÉ

Après broyage du pépin de raisin et extraction de l'huile, les tourteaux récupérés constituent un excellent combustible. 45 000 T de tourteaux permettent l'économie de 48 600 T de fuel et évitent le rejet dans l'air de plus de 58 000 T de CO2/an d'origine fossile.

En Argentine, 80% de la vapeur produite provient de biomasses produites sur notre site. Les eaux sont épurées naturellement sur une forêt de 75ha d'eucalyptus que nous avons plantée en zone semi aride.

Le site Palmira est certifié ISO 14001.

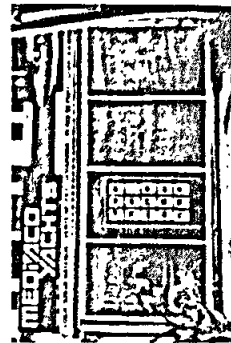
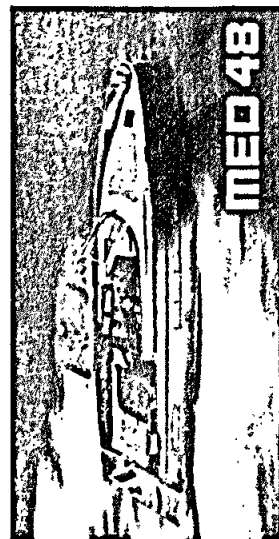
DERIVADOS VINICOS, PALMIRA, ARGENTINE
Au pied de la Cordillère des Andes dans la province de Mendoza, la distillerie de Derivados Vinicos traite plus de 120 000 T de marc, et 40 000 T de lie, ce qui en fait la 1^{re} distillerie d'Amérique du Sud.

La production d'alcool vinique, d'huiles brutes de pépins de raisin et d'acide tartarique, acidifiant naturel extrait du marc de raisin, représente un total de 15 000 T par an.



WWW.DERIVADOSVINICOS.COM

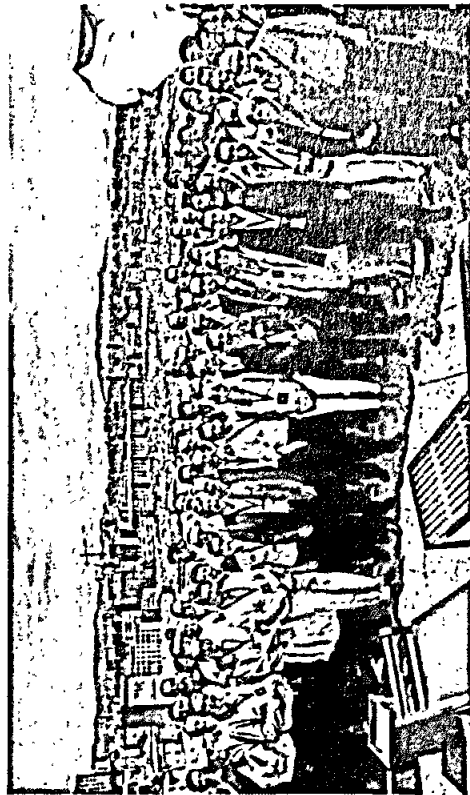
En complément des services transport, hivernage et entretien, Mediaco Yachts propose une flotte de 30 bateaux de location, avec service pontonnier, conciergerie, et location d'emplacements dans le golfe de Saint-tropez, aux Marins de Cogolin.



WWW.MEDIACO-YACHTS.COM

GRUPE MEDACO
MEDACO LEVAGE

UN RÉSEAU DE 60 AGENCES



SUD-EST

SIÈGE ADMINISTRATIF 04 91 03 81 91
MARSEILLE 04 91 46 36 60
MEDACO YACHTS 04 94 58 00 61
MEDACO VRAC 04 91 05 59 00
TOULON 04 94 08 85 00
AVIGNON 04 90 03 80 00
FOS-S/MER 04 42 05 93 00
FOS-BERRE 04 42 74 01 97
FOS-LAVERA 04 42 07 23 60
NICE 04 92 29 86 66

ATLANTIQUE

NANTES 02 40 95 06 27
SAINT NAZAIRE 02 40 90 40 65
ANGERS 02 41 47 91 35
RENNES 02 99 72 34 50
LA ROCHE-SAYON 02 51 05 33 77
BREST 02 98 43 33 18
MONTDOR DE BRET. 02 40 90 40 40

PARIS - NORD

PARIS NORD 01 60 26 96 96
PARIS SUD 01 69 60 73 31
PARIS OUEST 01 30 33 20 01
REIMS 03 26 09 37 43
LILLE 03 20 32 66 00
VALENCIENNES 03 27 35 42 66
LE HAVRE 02 35 25 06 62
ROUEN 02 32 91 03 35

ALLEMAGNE

KEHL-RHEINAU +49-76 44 91 88 40

EST

CHALON SUR SAONE 03 84 71 90 01
METZ 03 87 73 64 83
SAINT AVOLD 03 87 91 33 89
STRASBOURG 03 88 68 16 66
NANCY 03 83 46 96 99
COLMAR 03 89 78 42 50
THANN 03 89 75 84 93
CHALAMPÉ 03 89 26 04 88
MULHOUSE 03 89 75 90 03
BELFORT 03 84 36 13 18
DÔLE 03 84 71 90 01
DIJON 03 80 28 01 02
BESANCON 03 81 50 18 00
CERNAY 03 89 75 45 80
OBERHERGHEIM 03 89 49 43 35
ÉPINAL 03 29 37 74 51

RHÔNE-ALPES

LYON 04 76 56 05 52
SAINT-ÉTIENNE 04 77 95 82 62
CLERMONT-FERRAND 04 73 77 66 66
MONTLUÇON 04 70 29 10 97
VICHY 04 70 98 17 37
SAINT-FLOUR 04 71 60 38 45

MEDACO

MEDACO[®] LEVAGE

N°1 du levage et de la maintenance, 60 Agences, 3 000 matériels, dont 600 grues de 35 à 800 T de capacité.

MEDACO VRAC

Stockage de produits liquides dans les Ports de la Méditerranée. Logistique et stockage de marchandises diverses. Transport de produits liquides.

PROVENCE HUILES

GRANDES HUILIERIES MEDACO[®] & PROVENCE HUILES

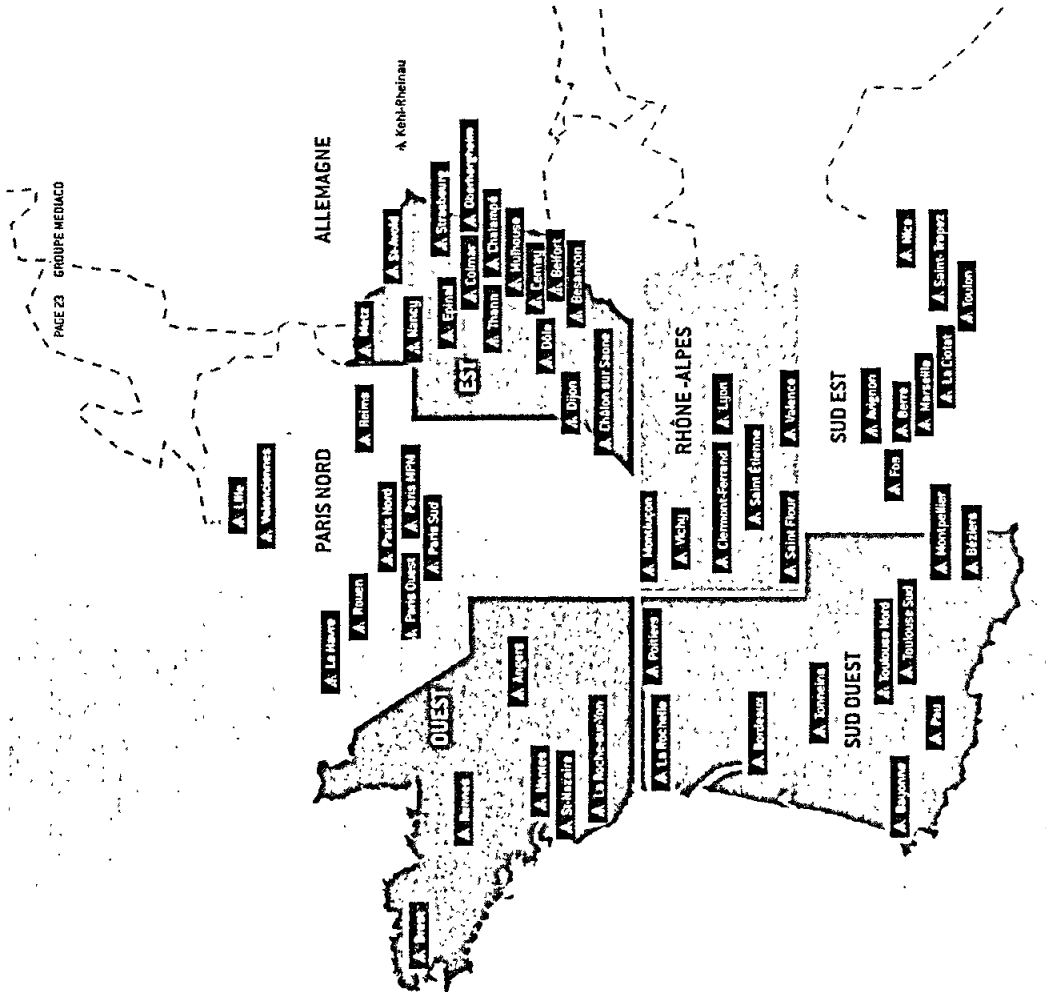
N°1 mondial dans la production d'huile de pépins de raisin et de tournesol oléique.

M-PARK

Société d'exploitation et de gestion de parkings publics

MEDACO YACHTS

Construction navale
Chantier naval
Vente de bateaux neufs et occasions
Location de bateaux



WWW.MEDACO.FR

WWW.MEDACOVRA.CF

WWW.MEDACOVRA.CF

WWW.PARKINGSAINTNICOLAS.COM

WWW.MEDACOVRA.CF

MEDIACO

GROUPE MEDIACO LEVAGE



Comptes Consolidés

Référentiel C.R.C 99/02

Exercice 2016

Bilan consolidé

EUR

Période :

31/12/2016

ACTIF	Montant Brut	Dépréciation	31/12/2016	31/12/2015
Ecart d'acquisition I	15 760 903	7 994 062	7 766 841	1 384 750
IMMOBILISATIONS INCORPORELLES				
Frais d'établissement	201 740	94 182	107 558	147 906
Frais de recherche et développement	5 906	2 855	3 051	5 906
Concessions, brevets, droits similaires	1 164 398	822 207	342 191	45 504
Fonds commercial	1		1	1
Autres immobilisations incorporelles	1 355 132	723 516	631 616	411 178
IMMOBILISATIONS CORPORELLES				
Terrains	853 923	66 744	787 179	812 931
Constructions	6 365 476	4 220 269	2 145 207	2 320 992
Installations techniques, matériel, outillage	323 319 618	184 464 401	138 855 217	97 015 175
Autres immobilisations corporelles	15 159 337	10 527 815	4 631 522	3 333 498
Immobilisations en cours	616 104		616 104	514 550
Avances et acomptes	210 000		210 000	
IMMOBILISATIONS FINANCIERES				
Titres de participations	555 328	7 622	547 706	547 706
Participations par mise en équivalence	1 405 415		1 405 415	1 250 310
Créances rattachées à des participations	1 500		1 500	
Prêts	11 000		11 000	
Autres immobilisations financières	331 527		331 527	251 409
TOTAL II	351 556 405	200 929 611	150 626 794	106 657 066
STOCKS ET EN-COURS				
Matières premières, approvisionnements	82 209	14 537	67 672	125 861
En-cours de production services				
Produits intermédiaires et finis				
Marchandises	20 912		20 912	19 049
Avances et acomptes versés sur commandes	4 527		4 527	19 652
CREANCES				
Créances clients et comptes rattachés	51 116 539	4 898 656	46 217 883	43 354 223
Actifs d'impôts différés	1 772 114		1 772 114	722 147
Autres créances	10 340 477	17 318	10 323 159	6 850 169
DIVERS				
Valeurs mobilières de placement	4 541 619		4 541 619	5 741 659
Actions propres				
Disponibilités	19 151 570		19 151 570	17 290 936
COMPTES DE REGULARISATION				
Charges constatées d'avance	1 490 225		1 490 225	1 149 857
TOTAL III	88 520 192	4 930 511	83 589 681	75 273 553
Charges à répartir sur plusieurs exercices	IV			
Prime de remboursement des obligations	V			
Ecart de conversion actif	VI			
Ecart d'arrondi actif	VII	6	6	33
TOTAL GENERAL (I à VII)	455 837 506	213 854 184	241 983 322	183 315 402

Bilan consolidé

EUR

Période : 31/12/2016

PASSIF	31/12/2016	31/12/2015
CAPITAUX PROPRES		
Capital social ou individuel	6 895 080	6 895 080
Primes d'émission, de fusion, d'apport	1 945	1 945
Ecarts de réévaluation		
Ecarts de réévaluation groupe		
Réserve légale	689 508	689 508
Réserves statutaires ou contractuelles	0	0
Réserves réglementées		
Autres réserves	23 522 314	23 522 314
Réserve du groupe	34 582 437	23 609 177
Ecarts de conversion groupe		
Report à nouveau	-2 683 560	
RESULTAT GROUPE	10 629 948	8 215 020
Amortissement dérogatoires		-3
	73 637 672	62 933 041
INTERETS MINORITAIRES		
Intérêts hors groupe	3 259 264	2 891 256
Résultat hors groupe	843 901	295 219
	4 103 165	3 186 475
AUTRES FONDS PROPRES		
Produits des émissions de titres participatifs		
Avances conditionnées		
	0	0
PROVISIONS POUR RISQUES ET CHARGES		
Provisions pour acquisitions de titres	14 183	28 368
Provisions pour risques	1 565 133	2 072 239
Provisions pour charges	2 605 338	1 986 252
Provisions pour passif d'impôt différé	12 673 649	8 049 052
	16 858 303	12 135 911
DETTES		
Autres emprunts obligataires	0	0
Emprunts et dettes auprès des établissements de crédit	24 176 398	2 719 166
Concours bancaires courants	2 199 943	1 853 254
Emprunts en crédit-bail	81 101 643	62 522 914
Emprunts et dettes financières divers	56 817	113 776
Avances et acomptes reçus sur commandes en cours	21 156	65 747
Dettes fournisseurs et comptes rattachés	14 625 123	13 746 503
Dettes fiscales et sociales	23 139 956	22 309 993
Autres dettes	1 905 077	1 562 524
COMPTES DE REGULARISATION		
Produits constatés d'avance	158 060	166 068
	147 384 173	105 059 945
Ecart arrondi passif	9	30
TOTAL GENERAL	241 983 322	183 315 402

Résultat consolidé

EUR

Période : 31/12/2016

Rubriques	31/12/2016	31/12/2015
CHIFFRES D'AFFAIRES NETS		
Ventes de marchandises France	184 057	577 389
Ventes de marchandises Export	853 949	461 590
Production vendue de biens - France	22 192	374 644
Production vendue de biens Export	357 191	265 099
Production vendue de services - France	147 303 425	143 934 919
Production vendue de services Export	6 520 590	4 534 417
TOTAL I	155 241 404	150 148 058
PRODUITS D'EXPLOITATION		
Production immobilisée	12 707	
Subventions d'exploitation	17 623	23 604
Reprises sur provisions, amortissements, transfert	5 187 471	6 008 062
Autres produits	7 807 295	6 209 893
TOTAL II	13 025 096	12 241 559
CHARGES D'EXPLOITATION		
Achats de marchandises (y compris droits de douane)	865 996	651 539
Variation de stock de marchandises	10 088	- 1 153
Achats de matières premières et autres approvisionnements.	244 699	428 117
Variation de stock matières premières et approvisionnements	70 362	- 46 940
Autres achats et charges externes	58 435 252	57 671 438
Impôts, taxes et versements assimilés	3 723 376	3 577 714
Salaires et traitements	47 257 198	44 673 699
Charges sociales	18 178 658	17 738 243
Dotations aux amortissements des immobilisations	16 973 654	17 303 493
Dotations aux provisions /immobilisations		
Dotations aux provisions sur actifs circulants	1 201 358	1 013 002
Dotations aux provisions pour risques et charges	750 254	1 256 647
Autres charges	4 944 549	6 661 132
TOTAL III	152 655 444	150 926 931
RESULTAT D'EXPLOITATION (I + II - III)	15 611 056	11 462 686
Bénéfice attribué ou perte transférée	5 818	444
Perte supportée ou bénéfice transféré	36 401	55 467

Résultat consolidé

EUR

Période : 31/12/2016

Rubriques	31/12/2016	31/12/2015
PRODUITS FINANCIERS		
Produits financiers de participations	51 100	1 403 698
Produits des autres valeurs mobilières	6 825	51 633
Autres intérêts et produits assimilés	31 663	15 876
Ecart de conversion		26
TOTAL IV	89 588	1 471 233
CHARGES FINANCIERES		
Dotations financières aux amortissements et provisions	0	0
Intérêts et charges assimilées	1 987 466	2 380 961
Ecart de conversion	-13	22
TOTAL V	1 987 453	2 380 983
RESULTAT FINANCIER (IV - V)	-1 897 865	- 909 750
RESULTAT COURANT AVANT IMPOTS	13 682 608	10 497 913
PRODUITS EXCEPTIONNELS		
Produits exceptionnels sur opérations de gestion	218 389	1 012 808
Autres produits exceptionnels sur opérations en capital	758 358	287 501
Reprises sur provisions et transferts de charges	369 825	2 894 716
TOTAL VI	1 346 572	4 195 025
CHARGES EXCEPTIONNELLES		
Charges exceptionnelles sur opérations de gestion	216 058	2 494 464
Autres charges exceptionnelles sur opérations en capital	284 228	78 632
Dotations exceptionnelles aux amortissements et provisions	25 001	215 528
TOTAL VII	525 287	2 788 624
RESULTAT EXCEPTIONNEL (VI - VII)	821 285	1 406 401
Impôts dus sur les bénéfices	4 051 037	4 005 315
Impôts différés sur les bénéfices	-980 740	-646 841
TOTAL VIII	3 070 297	3 358 474
TOTAL DES PRODUITS (I + II + IV + VI)	169 708 478	168 056 319
TOTAL DES CHARGES (III + V + VII + VIII)	158 274 882	159 510 479
Liaisons Résultat	0	1
Résultat des sociétés intégrées	11 433 596	8 545 840
Résultat des sociétés mises en équivalence	198 105	123 393
Dotations aux amortissements des écarts d'acquisitions	157 852	158 933
Résultat d'ensemble consolidé	11 473 849	8 510 239
Résultat groupe	10 629 948	8 215 020
Résultat hors-groupe	843 901	295 219
Résultat par action	1 649,59	1 274,83

Bilan Consolidé (Brut - Dépréciation)

Groupe : MEDIACO LEVAGE

Périmètre : _GROUPE

Devise : EUR

Phase : RS

Scénario : 1

Période : 31/12/2018

ACTIF	Montant Brut	Dépréciation	31/12/2018	31/12/2017
Ecart d'acquisition I	16 342 335	8 288 585	8 053 750	7 594 799
Capital souscrit non appelé II				
IMMOBILISATIONS INCORPORELLES				
Frais d'établissement	201 740	174 878	26 862	67 210
Frais de recherche et développement	5 906	5 044	862	1 758
Concessions, brevets, droits similaires	1 183 132	957 199	225 933	261 099
Fonds commercial	1		1	1
Autres immobilisations incorporelles	2 453 290	1 053 819	1 399 471	529 081
Immobilisations incorporelles en cours				
Avances, acomptes immobilisations incorporelles				
IMMOBILISATIONS CORPORELLES				
Terrains	816 686	75 567	741 119	776 021
Constructions	6 451 070	4 658 337	1 792 733	2 003 986
Installations techniques, matériel, outillage	367 269 695	201 272 007	165 997 688	139 524 448
Autres immobilisations corporelles	15 392 635	11 578 140	3 814 495	4 148 677
Immobilisations en cours				888 568
Avances et acomptes	28 571		28 571	
IMMOBILISATIONS FINANCIERES				
Titres de participations	555 328	7 622	547 706	547 706
Actifs nets en cours de cession				
Participations par mise en équivalence	1 649 155		1 649 155	1 587 053
Créances rattachées à des participations	1 500		1 500	1 500
Autres titres immobilisés				
Prêts	5 480		5 480	11 000
Autres immobilisations financières	975 805		975 805	874 584
TOTAL III	396 989 994	219 782 613	177 207 381	151 222 692
STOCKS ET EN-COURS				
Matières premières, approvisionnements	117 607		117 607	88 751
En-cours de production de biens				
En-cours de production de services				
Produits intermédiaires et finis				
Marchandises				
Avances et acomptes versés sur commandes	13 352		13 352	92 380
CREANCES				
Créances clients et comptes rattachés	62 965 438	4 829 856	58 135 582	52 465 441
Actifs d'impôts différés	2 495 411		2 495 411	1 946 817
Autres créances	12 128 695		12 128 695	11 051 910
Capital souscrit, appelé et non versé				
DIVERS				
Valeurs mobilières de placement	1 034 331		1 034 331	3 061 002
Actions propres				
Disponibilités	39 178 175		39 178 175	30 245 215
COMPTES DE REGULARISATION				
Charges constatées d'avance	1 714 251		1 714 251	1 940 393
Liaison entité de gestion				
Liaison Titres				
Liaison Bilan	6		6	
TOTAL IV	119 647 266	4 829 856	114 817 410	100 891 909
Charges à répartir sur plusieurs exercices V	4 827		4 827	
Prime de remboursement des obligations VI				
Ecart de conversion actif VII				
Ecart d'arrondi actif VIII	4		4	4
TOTAL GENERAL (I à VIII)	532 984 426	232 901 054	300 083 372	259 709 404

Bilan Consolidé (Brut - Dépréciation)

Groupe : MEDIACO LEVAGE
 Devise : EUR
 Scénario : 1

Périmètre : _GROUPE
 Phase : RS
 Période : 31/12/2018

PASSIF	31/12/2018	31/12/2017
CAPITAUX PROPRES		
Capital social ou individuel	6 895 080	6 895 080
Primes d'émission, de fusion, d'apport	1 945	1 945
Ecarts de réévaluation		
Ecarts de réévaluation groupe		
Réserve légale	689 508	689 508
Réserves statutaires ou contractuelles		
Réserves réglementées		
Autres réserves	31 158 978	24 290 982
Réserve du groupe	47 166 026	41 298 257
Ecarts de conversion groupe		
Report à nouveau		
RESULTAT GROUPE	13 494 279	13 186 271
Subventions d'investissements		
Amortissement dérogatoires		
Autres provisions réglementées		
Titres en autocontrôle		
TOTAL I	99 405 816	86 362 043
INTERETS MINORITAIRES		
Intérêts hors groupe	4 319 434	3 829 665
Ecarts de conversion hors groupe		
Résultat hors groupe	585 743	520 625
TOTAL II	4 905 177	4 350 290
AUTRES FONDS PROPRES		
Produits des émissions de titres participatifs		
Avances conditionnées		
TOTAL III		
PROVISIONS POUR RISQUES ET CHARGES		
Provisions pour acquisitions de titres		
Provisions pour risques	1 650 958	2 145 253
Provisions pour charges	1 952 842	2 476 753
Provisions pour passif d'impôt différé	13 036 342	13 097 669
TOTAL IV	16 640 142	17 719 675
DETTES		
Emprunts obligataires convertibles		
Autres emprunts obligataires		
Emprunts et dettes auprès des établissements de crédit	17 154 884	20 695 659
Concours bancaires courants	1 224 771	4 500 892
Emprunts en crédit bail	113 095 045	83 462 409
Emprunts et dettes financières divers	291 194	324 236
Passif nets en cours de cession		
Avances et acomptes reçus sur commandes en cours	61 277	131 842
Dettes fournisseurs et comptes rattachés	17 375 850	15 425 880
Dettes fiscales et sociales	27 028 598	24 636 262
Dettes sur immobilisations et comptes rattachés		
Autres dettes	1 763 685	1 792 749
COMPTES DE REGULARISATION		
Produits constatés d'avance	1 136 926	307 462
TOTAL V	179 132 230	151 277 391
Ecarts de conversion passif	VI	
Ecart arrondi passif	VII	7
TOTAL GENERAL (I à VII)	300 083 372	259 709 404

Compte de résultat consolidé

Groupe : MEDIACO LEVAGE

Périmètre : _GROUPE

Devise : EUR

Phase : RS

Scénario : I

Période : 31/12/2018

Rubriques	31/12/2018	31/12/2017
CHIFFRES D'AFFAIRES NETS		
Ventes de marchandises	1 780 576	102 308
Ventes de marchandises Export	36 302	3 796
Production vendue de biens		
Production vendue de biens Export		
Production vendue de services	177 080 079	166 408 762
Production vendue de services Export	12 142 734	10 492 866
TOTAL I	191 039 691	177 007 732
PRODUITS D'EXPLOITATION		
Production stockée		
Production immobilisée		
Subventions d'exploitation		9 678
Reprises sur provisions, amortissements, transfert	7 459 881	4 801 186
Autres produits	9 862 589	2 060 124
TOTAL II	17 322 470	6 870 988
CHARGES D'EXPLOITATION		
Achats de marchandises (y compris droits de douane)	1 521 968	132 505
Variation de stock de marchandises		
Achats de matières premières et autres appro.		
Variation de stock matières premières et approvisionnements	12 237	10 514
Autres achats et charges externes	74 284 888	67 213 346
Impôts, taxes et versements assimilés	4 437 396	3 313 820
Salaires et traitements	55 235 333	52 072 724
Charges sociales	20 967 310	19 254 413
Dotations aux amortissements des immobilisations	21 896 603	18 672 027
Dotations aux provisions /immobilisations		
Dotations aux provisions sur actifs circulants	1 207 230	1 223 195
Dotations aux provisions pour risques et charges	458 836	556 459
Autres charges	9 243 037	2 292 066
TOTAL III	189 264 838	164 741 069
RESULTAT D'EXPLOITATION (I + II - III)	19 097 323	19 137 651
Bénéfice attribué ou perte transférée		
Perte supportée ou bénéfice transféré	66 530	57 225

Compte de résultat consolidé

Groupe : **MEDIACO LEVAGE**
 Devise : **EUR**
 Scénario : **1**

Périmètre : **_GROUPE**
 Phase : **RS**
 Période : **31/12/2018**

Rubriques	31/12/2018	31/12/2017
PRODUITS FINANCIERS		
Produits financiers de participations	19 130	33
Produit des autres valeurs mobilières et créances de l'actif immo.		
Autres intérêts et produits assimilés	22 606	108 852
Reprises sur provisions et transferts de charges		
Différences positives de change		
Produit nets sur cessions de valeurs mobilières de placement		
Ecart de conversion		
TOTAL IV	41 736	108 885
CHARGES FINANCIERES		
Dotations financières aux amortissements et provisions	1 668 491	1 973 058
Intérêts et charges assimilées	169	
Différences négatives de change		
Charges nettes sur cessions de valeurs mob. de placement		
Ecart de conversion	-10	7
TOTAL V	1 668 650	1 973 065
RESULTAT FINANCIER (IV - V)	-1 626 914	-1 864 180
RESULTAT COURANT AVANT IMPOTS	17 403 879	17 216 246
PRODUITS EXCEPTIONNELS		
Produits exceptionnels sur opérations de gestion	536 698	1 372 265
Autres produits exceptionnels sur opérations en capital	366 757	303 310
Reprises sur provisions et transferts de charges	290 535	26 521
TOTAL VI	1 193 990	1 702 096
CHARGES EXCEPTIONNELLES		
Charges exceptionnelles sur opérations de gestion	233 660	167 187
Autres charges exceptionnelles sur opérations en capital	174 712	211 077
Dotations exceptionnelles aux amortissements et provisions	250	387 148
TOTAL VII	408 622	765 412
RESULTAT EXCEPTIONNEL (VI - VII)	785 368	936 684
Impôts dus sur les bénéfices	4 948 914	4 271 250
Impôts différés sur les bénéfices	-795 420	251 564
TOTAL VIII	4 153 494	4 522 814
TOTAL DES PRODUITS (I + II + IV + VI)	209 597 887	185 689 701
TOTAL DES CHARGES (III + V + VII + VIII)	195 562 134	172 059 585
Liaisons Résultat	10	
Résultat des sociétés intégrées	14 035 753	13 630 116
Résultat des sociétés mises en équivalence	185 328	234 639
Dotations aux amortissements des écarts d'acquisitions	141 049	157 859
Résultat d'ensemble consolidé	14 080 022	13 706 896
Résultat groupe	13 494 279	13 186 271
Résultat hors-groupe	585 743	520 625
Résultat par action	2 094,08426	2 046,28662
Résultat dilué par action	2 094,08426	2 046,28662
Résultat par action avant dot. aux amortissements des écarts d'acquisitions	2 115,97269	2 070,78367

Désignation de l'entreprise : SA MEDIACO LEVAGE				Durée de l'exercice exprimée en nombre de mois* 12			
Adresse de l'entreprise 17 Avenue André ROUSSIN 13016 MARSEILLE				Durée de l'exercice précédent* 12			
Numéro SIRET* 3 2 5 7 9 3 5 6 0 0 0 2 1				Néant <input type="checkbox"/> *			
				Exercice N clos le, 31/12/2018		N-1 31/12/2017	
				Brut 1		Amortissements, provisions 2	
				Net 3		Net 4	
Capital souscrit non appelé (I)				AA			
ACTIF IMMOBILISÉ*	IMMOBILISATIONS INCORPORELLES	Frais d'établissement *	AB	AC			
		Frais de développement *	CX	CQ			
		Concessions, brevets et droits similaires	AF	AG	193 594	193 193	6 401
		Fonds commercial (1)	AH	AI	1 099 963	1 099 963	1 099 963
		Autres immobilisations incorporelles	AJ	AK	1 492 486	307 852	1 184 633
		Avances et acomptes sur immobilisations incorporelles	AL	AM			
	IMMOBILISATIONS CORPORELLES	Terrains	AN	AO			
		Constructions	AP	AQ			
		Installations techniques, matériel et outillage industriels	AR	AS			
		Autres immobilisations corporelles	AT	AU	561 076	410 139	150 936
		Immobilisations en cours	AV	AW			
		Avances et acomptes	AX	AY			
	IMMOBILISATIONS FINANCIERES (2)	Participations évaluées selon la méthode de mise en équivalence	CS	CT			
		Autres participations	CU	CV	65 121 177	65 121 177	63 935 177
		Créances rattachées à des participations	BB	BC			
		Autres titres immobilisés	BD	BE			
		Prêts	BF	BG	4 840 310	4 840 310	5 860 310
		Autres immobilisations financières*	BH	BI	4 130	4 130	4 130
	TOTAL (II)		BJ	BK	73 318 738	911 185	72 407 552
ACTIF CIRCULANT	STOCKS *	Matières premières, approvisionnements	BL	BM	67 603	67 603	50 251
		En cours de production de biens	BN	BO			
		En cours de production de services	BP	BQ			
		Produits intermédiaires et finis	BR	BS			
		Marchandises	BT	BU			
	CRÉANCES	Avances et acomptes versés sur commandes	BV	BW			
		Clients et comptes rattachés (3)*	BX	BY	661 301	7 439	653 861
		Autres créances (3)	BZ	CA	44 132 343	44 132 343	34 263 140
	DIVERS	Capital souscrit et appelé, non versé	CB	CC			
		Valeurs mobilières de placement (dont actions propres :)	CD	CE	1 031 190	1 031 190	3 057 860
		Disponibilités	CF	CG	35 731 543	35 731 543	24 736 388
	Comptes de régularisation	Charges constatées d'avance (3)*	CH	CI	89 930	89 930	170 095
TOTAL (III)		CJ	CK	81 713 913	7 439	81 706 473	
Frais d'émission d'emprunt à étaler (IV)		CW					
Primes de remboursement des obligations (V)		CM					
Ecart de conversion actif* (VI)		CN					
TOTAL GÉNÉRAL (I à VI)		CO	1A	155 032 651	918 625	154 114 026	
Renvois : (1) Dont droit au bail :			CP		(3) Part à plus d'un an	CR	
Clause de réserve de propriété :*	Immobilisations :		Stocks :		Créances :		
						16 502	

* Des explications concernant cette rubrique sont données dans la notice n° 2032

Désignation de l'entreprise <u>SA MEDIACO LEVAGE</u>			Néant <input type="checkbox"/> *	
			Exercice N	Exercice N - 1
CAPITAUX PROPRES	Capital social ou individuel (1)* (Dont versé : 6 895 080)	DA	6 895 080	6 895 080
	Primes d'émission, de fusion, d'apport, ...	DB	1 944	1 944
	Ecart de réévaluation (2)* (dont écart d'équivalence <input type="checkbox"/> EK <input type="checkbox"/>)	DC		
	Réserve légale (3)	DD	689 508	689 508
	Réserves statutaires ou contractuelles	DE		
	Réserves réglementées (3)* (Dont réserve spéciale des provisions pour fluctuation des cours <input type="checkbox"/> B1 <input type="checkbox"/>)	DF		
	Autres réserves (Dont réserve relative à l'achat d'œuvres originales d'artistes vivants* <input type="checkbox"/> EJ <input type="checkbox"/>)	DG	31 158 977	24 290 982
	Report à nouveau	DH		
	RÉSULTAT DE L'EXERCICE (bénéfice ou perte)	DI	4 639 325	6 867 995
	Subventions d'investissement	DJ		
	Provisions réglementées *	DK		
	TOTAL (I)	DL	43 384 836	38 745 510
	Autres fonds propres	Produit des émissions de titres participatifs	DM	
Avances conditionnées		DN		
TOTAL (II)		DO		
Provisions pour risques et charges	Provisions pour risques	DP		
	Provisions pour charges	DQ		
	TOTAL (III)	DR		
DETTES (4)	Emprunts obligataires convertibles	DS		
	Autres emprunts obligataires	DT		
	Emprunts et dettes auprès des établissements de crédit (5)	DU	12 841 992	17 147 056
	Emprunts et dettes financières divers (Dont emprunts participatifs <input type="checkbox"/> EI <input type="checkbox"/>)	DV		
	Avances et acomptes reçus sur commandes en cours	DW		
	Dettes fournisseurs et comptes rattachés	DX	1 563 470	1 183 106
	Dettes fiscales et sociales	DY	962 549	672 011
	Dettes sur immobilisations et comptes rattachés	DZ		
	Autres dettes	EA	95 352 133	77 138 159
Compte régul.	Produits constatés d'avance (4)	EB	9 044	15 427
	TOTAL (IV)	EC	110 729 190	96 155 761
	Ecart de conversion passif* (V)	ED		
	TOTAL GÉNÉRAL (I à V)	EE	154 114 026	134 901 271
RENOIS	(1) Écart de réévaluation incorporé au capital	1B		
	(2) Dont { Réserve spéciale de réévaluation (1959) Écart de réévaluation libre Réserve de réévaluation (1976)	1C		
		1D		
		1E		
	(3) Dont réserve spéciale des plus-values à long terme *	EF		
	(4) Dettes et produits constatés d'avance à moins d'un an	EG	100 526 529	83 347 275
(5) Dont concours bancaires courants, et soldes créditeurs de banques et CCP	EH	41 992	1 743 299	

* Des explications concernant cette rubrique sont données dans la notice n° 2032

Désignation de l'entreprise : SA MEDIACO LEVAGE							Néant <input type="checkbox"/> *		
		Exercice N						Exercice (N - 1)	
		France		Exportations et livraisons intracommunautaires		Total			
PRODUITS D'EXPLOITATION	Ventes de marchandises*	FA	140 643	FB	1 222	FC	141 866	114 920	
	Production vendue $\left\{ \begin{array}{l} \text{biens *} \\ \text{services *} \end{array} \right.$	FD		FE		FF			
		FG	6 850 073	FH		FI	6 850 073	6 224 365	
	Chiffres d'affaires nets *	FJ	6 990 717	FK	1 222	FL	6 991 940	6 339 286	
	Production stockée*					FM			
	Production immobilisée*					FN			
	Subventions d'exploitation					FO			
	Reprises sur amortissements et provisions, transferts de charges* (9)					FP	54 187	61 319	
	Autres produits (1) (11)					FQ	10 104	18 003	
	Total des produits d'exploitation (2) (I)					FR	7 056 232	6 418 609	
	CHARGES D'EXPLOITATION	Achats de marchandises (y compris droits de douane)*					FS	140 644	147 223
Variation de stock (marchandises)*						FT			
Achats de matières premières et autres approvisionnements (y compris droits de douane)*						FU			
Variation de stock (matières premières et approvisionnements)*						FV	(17 352)	(32 302)	
Autres achats et charges externes (3) (6 bis)*						FW	3 964 272	3 224 573	
Impôts, taxes et versements assimilés*						FX	197 258	126 411	
Salaires et traitements*						FY	2 534 478	2 306 839	
Charges sociales (10)						FZ	1 137 163	1 036 153	
DOTATIONS D'EXPLOITATION		Sur immobilisations $\left\{ \begin{array}{l} - \text{dotations aux amortissements*} \\ - \text{dotations aux provisions*} \end{array} \right.$					GA	204 778	169 001
							GB		
							GC		
		Sur actif circulant : dotations aux provisions*					GD		
		Pour risques et charges : dotations aux provisions					GE	858	32 050
Autres charges (12)						GF	8 162 101	7 009 950	
Total des charges d'exploitation (4) (II)					GG	(1 105 869)	(591 340)		
1 - RÉSULTAT D'EXPLOITATION (I - II)									
opérations en commun	Bénéfice attribué ou perte transférée* (III)					GH			
	Perte supportée ou bénéfice transféré* (IV)					GI			
PRODUITS FINANCIERS	Produits financiers de participations (5)					GJ	12 219 105	11 930 725	
	Produits des autres valeurs mobilières et créances de l'actif immobilisé (5)					GK	67 410	80 160	
	Autres intérêts et produits assimilés (5)					GL	768 992	566 015	
	Reprises sur provisions et transferts de charges					GM			
	Différences positives de change					GN			
	Produits nets sur cessions de valeurs mobilières de placement					GO			
Total des produits financiers (V)					GP	13 055 507	12 576 900		
CHARGES FINANCIÈRES	Dotations financières aux amortissements et provisions*					GQ			
	Intérêts et charges assimilées (6)					GR	1 110 512	984 717	
	Différences négatives de change					GS			
	Charges nettes sur cessions de valeurs mobilières de placement					GT			
Total des charges financières (VI)					GU	1 110 512	984 717		
2 - RÉSULTAT FINANCIER (V - VI)									
3 - RÉSULTAT COURANT AVANT IMPÔTS (I - II + III - IV + V - VI)									
							GV	11 944 995	11 592 182
							GW	10 839 125	11 000 842

Désignation de l'entreprise SA MEDIACO LEVAGE				Néant <input type="checkbox"/> *				
				Exercice N		Exercice N - 1		
PRODUITS EXCEPTIONNELS	Produits exceptionnels sur opérations de gestion			HA		36 775		
	Produits exceptionnels sur opérations en capital *			HB				
	Reprises sur provisions et transferts de charges			HC				
	Total des produits exceptionnels (7) (VII)			HD		36 775		
CHARGES EXCEPTIONNELLES	Charges exceptionnelles sur opérations de gestion (6 bis)			HE	128 196	100 680		
	Charges exceptionnelles sur opérations en capital *			HF	1 500 000			
	Dotations exceptionnelles aux amortissements et provisions			HG				
	Total des charges exceptionnelles (7) (VIII)			HH	1 628 196	100 680		
4 - RÉSULTAT EXCEPTIONNEL (VII - VIII)				HI	(1 628 196)	(63 904)		
Participation des salariés aux résultats de l'entreprise (IX)				HJ				
Impôts sur les bénéfices * (X)				HK	4 571 604	4 068 942		
TOTAL DES PRODUITS (I + III + V + VII)				HL	20 111 740	19 032 286		
TOTAL DES CHARGES (II + IV + VI + VIII + IX + X)				HM	15 472 414	12 164 290		
5 - BÉNÉFICE OU PERTE (Total des produits - total des charges)				HN	4 639 325	6 867 995		
RENVOIS	(1)	Dont produits nets partiels sur opérations à long terme			HO			
	(2) Dont	produits de locations immobilières			HY			
		produits d'exploitation afférents à des exercices antérieurs (à détailler au (8) ci-dessous)			IG			
	(3) Dont	- Crédit-bail mobilier *			HP	43 394	43 571	
		- Crédit-bail immobilier			HQ			
	(4)	Dont charges d'exploitation afférentes à des exercices antérieurs (à détailler au (8) ci-dessous)			IH			
	(5)	Dont produits concernant les entreprises liées			IJ	13 032 954	11 930 725	
	(6)	Dont intérêts concernant les entreprises liées			IK	847 628	699 028	
	(6bis)	Dont dons faits aux organismes d'intérêt général (art.238 bis du C.G.I.)			HX	34 700	82 450	
	(6ter)	Dont amortissements des souscriptions dans des PME innovantes (art. 217 octies)			RC			
		Dont amortissements exceptionnel de 25% des constructions nouvelles (art. 39 quinquies D)			RD			
	(9)	Dont transferts de charges			A1	45 632	55 118	
	(10)	Dont cotisations personnelles de l'exploitant (13)			A2			
	(11)	Dont redevances pour concessions de brevets, de licences (produits)			A3			
	(12)	Dont redevances pour concessions de brevets, de licences (charges)			A4			
	(13)	Dont primes et cotisations complémentaires personnelles : facultatives A6 obligatoires A9						
	(7)	Détail des produits et charges exceptionnels (Si le nombre de lignes est insuffisant, reproduire le cadre (7) et le joindre en annexe) :				Exercice N		
						Charges exceptionnelles	Produits exceptionnels	
	PENALITES D'ASSIETTES					6 486		
	PENALITES DE RECouvreMENT					4 014		
AMENDES PENALES					12 828			
DONS ET LIBERALITES					34 700			
RAPPEL D'IMPOTS (HORS I.S.)					64 869			
(8)	Détail des produits et charges sur exercices antérieurs :				Exercice N			
					Charges antérieures	Produits antérieurs		

Désignation de l'entreprise : SA MEDIACO LEVAGE			Durée de l'exercice exprimée en nombre de mois* 12				
Adresse de l'entreprise 17 Avenue André ROUSSIN 13016 MARSEILLE			Durée de l'exercice précédent* 12				
Numéro SIRET* 3 2 5 7 9 3 5 6 0 0 0 0 2 1			Néant <input type="checkbox"/> *				
			Exercice N clos le, 31122016	N-1 31122015			
			Brut 1	Amortissements, provisions 2			
			Net 3	Net 4			
Capital souscrit non appelé (I) AA							
ACTIF IMMOBILISÉ*	IMMOBILISATIONS INCORPORELLES	Frais d'établissement * AB		AC			
		Frais de développement * CX		CQ			
		Concessions, brevets et droits similaires AF	189 818	AG	189 818	10 699	
		Fonds commercial (1) AH	1 099 963	AI	1 099 963	1 099 963	
		Autres immobilisations incorporelles AJ	1 010 119	AK	103 538	906 580	6 599
		Avances et acomptes sur immobilisations incorporelles AL		AM			
	IMMOBILISATIONS CORPORELLES	Terrains AN		AO			
		Constructions AP		AQ			
		Installations techniques, matériel et outillage industriels AR		AS			
		Autres immobilisations corporelles AT	490 713	AU	298 138	192 574	118 818
		Immobilisations en cours AV		AW		514 550	
		Avances et acomptes AX		AY			
	IMMOBILISATIONS FINANCIÈRES (2)	Participations évaluées selon la méthode de mise en équivalence CS		CT			
		Autres participations CU	63 935 177	CV	63 935 177	45 535 177	
		Créances rattachées à des participations BB		BC			
		Autres titres immobilisés BD		BE			
		Prêts BF	6 880 310	BG	6 880 310		
		Autres immobilisations financières* BH	2 500	BI	2 500	2 500	
TOTAL (II) BJ		73 608 601	BK	591 495	73 017 105	47 288 307	
ACTIF CIRCULANT	STOCKS *	Matières premières, approvisionnements BL	22 624	BM	22 624	70 520	
		En cours de production de biens BN		BO			
		En cours de production de services BP		BQ			
		Produits intermédiaires et finis BR		BS			
		Marchandises BT		BU			
	CRÉANCES	Avances et acomptes versés sur commandes BV		BW			
		Clients et comptes rattachés (3)* BX	602 900	BY	22 196	580 704	692 240
		Autres créances (3) BZ	26 741 538	CA		26 741 538	18 003 047
	DIVERS	Capital souscrit et appelé, non versé CB		CC			
		Valeurs mobilières de placement (dont actions propres :) CD	4 538 477	CE		4 538 477	5 526 017
		Disponibilités CF	15 110 666	CG		15 110 666	13 917 159
	Comptes de régularisation	Charges constatées d'avance (3)* CH	103 926	CI		103 926	121 573
TOTAL (III) CJ		47 120 134	CK	22 196	47 097 938	38 330 558	
Frais d'émission d'emprunt à étaler (IV) CW							
Primes de remboursement des obligations (V) CM							
Ecart de conversion actif* (VI) CN							
TOTAL GÉNÉRAL (I à VI) CO		120 728 735	1A	613 691	120 115 043	85 618 865	
Renvois : (1) Dont droit au bail :		(2) part à moins d'un an des immobilisations financières nettes :	CP	1 020 000	(3) Part à plus d'un an	CR	23 022
Clause de réserve de propriété :*	Immobilisations :	Stocks :	Créances :				

Désignation de l'entreprise SA MEDIACO LEVAGE				Néant <input type="checkbox"/> *		
				Exercice N		
				Exercice N - 1		
CAPITAUX PROPRES	Capital social ou individuel (1)* (Dont versé : 6 895 080)			DA	6 895 080	6 895 080
	Primes d'émission, de fusion, d'apport, ...			DB	1 944	1 944
	Ecart de réévaluation (2)* (dont écart d'équivalence <input type="checkbox"/> EK <input type="checkbox"/>)			DC		
	Réserve légale (3)			DD	689 508	689 508
	Réserves statutaires ou contractuelles			DE		
	Réserves réglementées (3)* (Dont réserve spéciale des provisions pour fluctuation des cours <input type="checkbox"/> B1 <input type="checkbox"/>)			DF		
	Autres réserves (Dont réserve relative à l'achat d'oeuvres originales d'artistes vivants* <input type="checkbox"/> EJ <input type="checkbox"/>)			DG	23 522 313	23 522 313
	Report à nouveau			DH	(2 683 559)	
	RÉSULTAT DE L'EXERCICE (bénéfice ou perte)			DI	3 806 648	(2 683 559)
	Subventions d'investissement			DJ		
	Provisions réglementées *			DK		
	TOTAL (I)			DL	32 231 935	28 425 286
	Autres fonds propres	Produit des émissions de titres participatifs			DM	
Avances conditionnées			DN			
TOTAL (II)			DO			
Provisions pour risques et charges	Provisions pour risques			DP		30 000
	Provisions pour charges			DQ		
	TOTAL (III)			DR		30 000
DETTES (4)	Emprunts obligataires convertibles			DS	631	
	Autres emprunts obligataires			DT		
	Emprunts et dettes auprès des établissements de crédit (5)			DU	18 143 827	220 258
	Emprunts et dettes financières divers (Dont emprunts participatifs <input type="checkbox"/> EI <input type="checkbox"/>)			DV		
	Avances et acomptes reçus sur commandes en cours			DW		
	Dettes fournisseurs et comptes rattachés			DX	1 443 033	1 810 252
	Dettes fiscales et sociales			DY	655 156	1 018 960
	Dettes sur immobilisations et comptes rattachés			DZ		
	Autres dettes			EA	67 640 459	54 114 106
Compte régul.	Produits constatés d'avance (4)			EB		
TOTAL (IV)			EC	87 883 108	57 163 578	
Ecart de conversion passif* (V)			ED			
TOTAL GÉNÉRAL (I à V)			EE	120 115 043	85 618 865	
RENOIS	(1)	Écart de réévaluation incorporé au capital			1B	
	(2)	Dont	Réserve spéciale de réévaluation (1959)	1C		
			Ecart de réévaluation libre	1D		
			Réserve de réévaluation (1976)	1E		
	(3)	Dont réserve spéciale des plus-values à long terme *			EF	
	(4)	Dettes et produits constatés d'avance à moins d'un an			EG	72 483 108
(5)	Dont concours bancaires courants, et soldes créditeurs de banques et CCP			EH	143 827	

* Des explications concernant cette rubrique sont données dans la notice n° 2032

Désignation de l'entreprise : SA MEDIACO LEVAGE							Néant <input type="checkbox"/> *		
		Exercice N						Exercice (N - 1)	
		France		Exportations et livraisons intracommunautaires		Total			
PRODUITS D'EXPLOITATION	Ventes de marchandises*	FA	173 060	FB	12 169	FC	185 230	25 342	
	Production vendue	<div> <div>biens *</div> <div>services *</div> </div>	FD		FE		FF		
			FG	6 273 784	FH		FI	6 273 784	6 212 645
	Chiffres d'affaires nets *	FJ	6 446 845	FK	12 169	FL	6 459 014	6 237 988	
	Production stockée*				FM				
	Production immobilisée*				FN				
	Subventions d'exploitation				FO				
	Reprises sur amortissements et provisions, transferts de charges* (9)				FP	81 541	391 461		
	Autres produits (1) (11)				FQ	22	20 207		
	Total des produits d'exploitation (2) (I)						FR	6 540 579	6 649 657
	CHARGES D'EXPLOITATION	Achats de marchandises (y compris droits de douane)*					FS	118 022	93 957
Variation de stock (marchandises)*					FT				
Achats de matières premières et autres approvisionnements (y compris droits de douane)*					FU				
Variation de stock (matières premières et approvisionnements)*					FV	47 895	(70 520)		
Autres achats et charges externes (3) (6 bis)*					FW	3 474 113	3 228 745		
Impôts, taxes et versements assimilés*					FX	175 920	149 865		
Salaires et traitements*					FY	2 018 764	1 905 127		
Charges sociales (10)					FZ	997 406	910 214		
DOTATIONS D'EXPLOITATION		Sur immobilisations	- dotations aux amortissements*			GA	95 045	114 488	
			- dotations aux provisions*			GB			
		Sur actif circulant : dotations aux provisions*			GC				
		Pour risques et charges : dotations aux provisions			GD				
Autres charges (12)					GE	11	222 076		
Total des charges d'exploitation (4) (II)						GF	6 927 180	6 553 954	
1 - RÉSULTAT D'EXPLOITATION (I - II)						GG	(386 601)	95 702	
opérations en commun	Bénéfice attribué ou perte transférée* (III)					GHI			
	Perte supportée ou bénéfice transféré* (IV)					GI			
PRODUITS FINANCIERS	Produits financiers de participations (5)					GJ	10 804 260	1 387 737	
	Produits des autres valeurs mobilières et créances de l'actif immobilisé (5)					GK	22 032		
	Autres intérêts et produits assimilés (5)					GL	483 340	199 853	
	Reprises sur provisions et transferts de charges					GM			
	Différences positives de change					GN			
	Produits nets sur cessions de valeurs mobilières de placement					GO			
	Total des produits financiers (V)					GP	11 309 633	1 587 591	
CHARGES FINANCIÈRES	Dotations financières aux amortissements et provisions*					GQ			
	Intérêts et charges assimilées (6)					GR	717 733	439 948	
	Différences négatives de change					GS			
	Charges nettes sur cessions de valeurs mobilières de placement					GT			
	Total des charges financières (VI)					GU	717 733	439 948	
2 - RÉSULTAT FINANCIER (V - VI)						GV	10 591 899	1 147 643	
3 - RÉSULTAT COURANT AVANT IMPÔTS (I - II + III - IV + V - VI)						GW	10 205 297	1 243 346	

Néant ☐

* Des explications concernant cette rubrique sont données dans la notice n° 2032

Désignation de l'entreprise : SAS MEDIACO VAUCLUSE

Durée de l'exercice exprimée en nombre de mois* 12

Adresse de l'entreprise 128 RUE de la SOIERIE 84130 LE PONTET

Durée de l'exercice précédent* 12

Numéro SIRET* 3 2 5 0 4 1 9 5 2 0 0 0 4 6

Néant ☐ *

					Exercice N clos le.		N-1	
					31122017		31122016	
			Brut 1	Amortissements, provisions 2	Net 3	Net 4		
Capital souscrit non appelé (I)			AA					
ACTIF IMMOBILISÉ*	IMMOBILISATIONS INCORPORELLES	Frais d'établissement *	AB	AC				
		Frais de développement *	CX	CQ				
		Concessions, brevets et droits similaires	AF	AG				
		Fonds commercial (1)	AH	AI	125 244			
		Autres immobilisations incorporelles	AJ	AK				
		Avances et acomptes sur immobilisations incorporelles	AL	AM				
	IMMOBILISATIONS CORPORELLES	Terrains	AN	AO				
		Constructions	AP	AQ				
		Installations techniques, matériel et outillage industriels	AR	AS	91 896	84 859	76 294	
		Autres immobilisations corporelles	AT	AU	232 760	6 888	17 561	
		Immobilisations en cours	AV	AW				
		Avances et acomptes	AX	AY				
	IMMOBILISATIONS FINANCIERES (2)	Participations évaluées selon la méthode de mise en équivalence	CS	CT				
		Autres participations	CU	CV				
		Créances rattachées à des participations	BB	BC				
		Autres titres immobilisés	BD	BE				
		Prêts	BF	BG				
		Autres immobilisations financières*	BH	BI	600	600	600	
TOTAL (II)			BJ	BK	449 901	92 348	94 455	
ACTIF CIRCULANT	STOCKS *	Matières premières, approvisionnements	BL	BM				
		En cours de production de biens	BN	BO				
		En cours de production de services	BP	BQ				
		Produits intermédiaires et finis	BR	BS				
		Marchandises	BT	BU				
	CRÉANCES	Avances et acomptes versés sur commandes	BV	BW				
		Clients et comptes rattachés (3)*	BX	BY	93 881	1 219 160	904 912	
		Autres créances (3)	BZ	CA		3 651 790	3 069 240	
	DIVERS	Capital souscrit et appelé, non versé	CB	CC				
		Valeurs mobilières de placement (dont actions propres :)	CD	CE				
Comptes de régularisation	Disponibilités	CF	CG	57 240	14 666			
	Charges constatées d'avance (3)*	CH	CI	13 667	12 273			
	TOTAL (III)	CJ	CK	93 881	4 941 858	4 001 092		
	Frais d'émission d'emprunt à étaler (IV)	CW						
	Primes de remboursement des obligations (V)	CM						
	Ecart de conversion actif* (VI)	CN						
TOTAL GÉNÉRAL (I à VI)			CO	IA	543 782	5 034 207	4 095 548	
Renvois : (1) Dont droit au bail :			(2) part à moins d'un an des immobilisations financières nettes :	CP	(3) Part à plus d'un an	CR		
Clause de réserve de propriété :*	Immobilisations :		Stocks :		Créances :			

* Des explications concernant cette rubrique sont données dans la notice n° 2032



Désignation de l'entreprise		SAS MEDIACO VAUCLUSE		Néant <input type="checkbox"/> *	
				Exercice N	Exercice N - 1
CAPITAUX PROPRES	Capital social ou individuel (1)* (Dont versé : 166 998 ..)	DA	166 998	166 998	
	Primes d'émission, de fusion, d'apport, ...	DB			
	Ecarts de réévaluation (2)* (dont écart d'équivalence <input type="checkbox"/> EK)	DC			
	Réserve légale (3)	DD	16 700	16 700	
	Réserves statutaires ou contractuelles	DE			
	Réserves réglementées (3)* (Dont réserve spéciale des provisions pour fluctuation des cours <input type="checkbox"/> BI)	DF			
	Autres réserves (Dont réserve relative à l'achat d'oeuvres originales d'artistes vivants* <input type="checkbox"/> EJ)	DG	979 031	714 468	
	Report à nouveau	DH			
	RÉSULTAT DE L'EXERCICE (bénéfice ou perte)	DI	401 567	264 562	
	Subventions d'investissement	DJ			
	Provisions réglementées *	DK			
	TOTAL (I)	DL	1 564 297	1 162 729	
	Autres fonds propres	Produit des émissions de titres participatifs	DM		
Avances conditionnées		DN			
TOTAL (II)		DO			
Provisions pour risques et charges	Provisions pour risques	DP	15 000	6 000	
	Provisions pour charges	DQ			
	TOTAL (III)	DR	15 000	6 000	
DETTES (4)	Emprunts obligataires convertibles	DS			
	Autres emprunts obligataires	DT			
	Emprunts et dettes auprès des établissements de crédit (5)	DU	78 658	68 153	
	Emprunts et dettes financières divers (Dont emprunts participatifs <input type="checkbox"/> EI)	DV			
	Avances et acomptes reçus sur commandes en cours	DW			
	Dettes fournisseurs et comptes rattachés	DX	460 153	506 365	
	Dettes fiscales et sociales	DY	403 559	351 605	
	Dettes sur immobilisations et comptes rattachés	DZ			
	Autres dettes	EA	2 512 538	2 000 695	
Compte régul.	Produits constatés d'avance (4)	EB			
	TOTAL (IV)	EC	3 454 909	2 926 819	
	Ecarts de conversion passif* (V)	ED			
	TOTAL GÉNÉRAL (I à V)	EE	5 034 207	4 095 548	
RENOIS	(1) Écart de réévaluation incorporé au capital	IB			
	(2) Dont { Réserve spéciale de réévaluation (1959) Ecart de réévaluation libre Réserve de réévaluation (1976)	1C			
		1D			
		1E			
	(3) Dont réserve spéciale des plus-values à long terme *	EF			
	(4) Dettes et produits constatés d'avance à moins d'un an	EG	3 454 909	2 926 819	
(5) Dont concours bancaires courants, et soldes créditeurs de banques et CCP	EH	78 568	68 153		

* Des explications concernant cette rubrique sont données dans la notice n° 2032

		Exercice N						Exercice (N - 1)
		France		Exportations et livraisons intracommunautaires		Total		
Désignation de l'entreprise : SAS MEDIACO VAUCLUSE								Néant <input type="checkbox"/> *
PRODUITS D'EXPLOITATION	Ventes de marchandises*	FA		FB		FC		
	Production vendue { biens * services *	FD		FE		FF		
		FG	4 070 578	FH	16 209	FI	4 086 788	3 598 279
	Chiffres d'affaires nets *	FJ	4 070 578	FK	16 209	FL	4 086 788	3 598 279
	Production stockée*					FM		
	Production immobilisée*					FN		
	Subventions d'exploitation					FO		
	Reprises sur amortissements et provisions, transferts de charges* (9)					FP	68 026	373 115
	Autres produits (I) (11)					FQ	40 565	105 000
	Total des produits d'exploitation (2) (I)						FR	4 195 380
CHARGES D'EXPLOITATION	Achats de marchandises (y compris droits de douane)*					FS		
	Variation de stock (marchandises)*					FT		
	Achats de matières premières et autres approvisionnements (y compris droits de douane)*					FU	(7 137)	(10 644)
	Variation de stock (matières premières et approvisionnements)*					FV		
	Autres achats et charges externes (3) (6 bis)*					FW	2 451 923	2 561 622
	Impôts, taxes et versements assimilés*					FX	51 951	67 454
	Salaires et traitements*					FY	871 926	828 889
	Charges sociales (10)					FZ	339 834	332 560
	DOTATIONS D'EXPLOITATION	Sur immobilisations { - dotations aux amortissements* - dotations aux provisions*				GA	16 725	41 632
						GB		
		Sur actif circulant : dotations aux provisions*					GC	2 650
	Pour risques et charges : dotations aux provisions					GD	9 000	
	Autres charges (12)					GE	70 159	15 080
Total des charges d'exploitation (4) (II)						GF	3 807 033	3 839 426
1 - RÉSULTAT D'EXPLOITATION (I - II)						GG	388 346	236 968
opérations en commun	Bénéfice attribué ou perte transférée* (III)					GH		
	Perte supportée ou bénéfice transféré* (IV)					GI		
PRODUITS FINANCIERS	Produits financiers de participations (5)					GJ		
	Produits des autres valeurs mobilières et créances de l'actif immobilisé (5)					GK		
	Autres intérêts et produits assimilés (5)					GL	26 320	19 150
	Reprises sur provisions et transferts de charges					GM		
	Différences positives de change					GN		
	Produits nets sur cessions de valeurs mobilières de placement					GO		
Total des produits financiers (V)						GP	26 320	19 150
CHARGES FINANCIÈRES	Dotations financières aux amortissements et provisions*					GQ		
	Intérêts et charges assimilées (6)					GR	39 003	29 697
	Différences négatives de change					GS		
	Charges nettes sur cessions de valeurs mobilières de placement					GT		
Total des charges financières (VI)						GU	39 003	29 697
2 - RÉSULTAT FINANCIER (V - VI)						GV	(12 682)	(10 547)
3 - RÉSULTAT COURANT AVANT IMPÔTS (I - II + III - IV + V - VI)						GW	375 664	226 421

* Des explications concernant cette rubrique sont données dans la notice n° 2032.

Désignation de l'entreprise : SAS MEDIACO VAUCLUSE			Durée de l'exercice exprimée en nombre de mois* 12			
Adresse de l'entreprise 128 RUE de la SCIERIE 84130 LE PONTET			Durée de l'exercice précédent* 12			
Numéro SIRET* 3 2 5 0 4 1 9 5 2 0 0 0 4 6			Néant <input type="checkbox"/> *			
			Exercice N clos le, 31122018			
			N-1 31122017			
			Brut 1			
			Amortissements, provisions 2			
			Net 3			
			Net 4			
Capital souscrit non appelé (I) AA						
ACTIF IMMOBILISÉ*	IMMOBILISATIONS INCORPORELLES	Frais d'établissement * AB	AC			
		Frais de développement * CX	CQ			
		Concessions, brevets et droits similaires AF	AG			
		Fonds commercial (1) AH	AI	125 244		
		Autres immobilisations incorporelles AJ	AK			
		Avances et acomptes sur immobilisations incorporelles AL	AM			
	IMMOBILISATIONS CORPORELLES	Terrains AN	AO			
		Constructions AP	AQ			
		Installations techniques, matériel et outillage industriels AR	AS	102 552	97 653	
		Autres immobilisations corporelles AT	AU	232 511	19 989	
		Immobilisations en cours AV	AW			
		Avances et acomptes AX	AY			
	IMMOBILISATIONS FINANCIÈRES (2)	Participations évaluées selon la méthode de mise en équivalence CS	CT			
		Autres participations CU	CV			
		Créances rattachées à des participations BB	BC			
		Autres titres immobilisés BD	BE			
		Prêts BF	BG			
		Autres immobilisations financières* BII	BI	600	600	
TOTAL (II) BJ			BK	460 308	118 243	92 348
ACTIF CIRCULANT	STOCKS *	Matières premières, approvisionnements BL	BM			
		En cours de production de biens BN	BO			
		En cours de production de services BP	BQ			
		Produits intermédiaires et finis BR	BS			
		Marchandises BT	BU			
	CRÉANCES	Avances et acomptes versés sur commandes BV	BW			
		Clients et comptes rattachés (3)* BX	BY	86 336	1 056 284	
		Autres créances (3) BZ	CA	5 013 425	3 651 790	
	DIVERS	Capital souscrit et appelé, non versé CB	CC			
		Valeurs mobilières de placement (dont actions propres :) CD	CE			
Comptes de régularisation	Disponibilités CF	CG	35 767	57 240		
	Charges constatées d'avance (3)* CH	CI	14 849	13 667		
	TOTAL (III) CJ	CK	86 336	6 120 326		
	Frais d'émission d'emprunt à étaler (IV) CW					
	Primes de remboursement des obligations (V) CM					
	Ecarts de conversion actif* (VI) CN					
TOTAL GÉNÉRAL (I à VI) CO			IA	546 645	6 238 570	5 034 207
Renvois : (1) Dont droit au bail :			(2) Part à moins d'un an des immobilisations financières nettes : CP		(3) Part à plus d'un an CR	
Clause de réserve de propriété :*			Stocks :		Créances :	

* Des explications concernant cette rubrique sont données dans la notice n° 2032

Désignation de l'entreprise <u>SAS MEDIACO VAUCLUSE</u>				Néant <input type="checkbox"/> *	
				Exercice N	Exercice N - 1
CAPITAUX PROPRES	Capital social ou individuel (1)* (Dont versé : 166 998)	DA		166 998	166 998
	Primes d'émission, de fusion, d'apport, ...	DB			
	Ecart de réévaluation (2)* (dont écart d'équivalence <input type="checkbox"/> EK)	DC			
	Réserve légale (3)	DD		16 700	16 700
	Réserves statutaires ou contractuelles	DE			
	Réserves réglementées (3)* (Dont réserve spéciale des provisions pour fluctuation des cours <input type="checkbox"/> BI)	DF			
	Autres réserves (Dont réserve relative à l'achat d'œuvres originales d'artistes vivants* <input type="checkbox"/> EJ)	DG		1 113 599	979 031
	Report à nouveau	DH			
	RÉSULTAT DE L'EXERCICE (bénéfice ou perte)	DI		246 146	401 567
	Subventions d'investissement	DJ			
	Provisions réglementées *	DK			
	TOTAL (I)	DL		1 543 444	1 564 297
Autres fonds propres	Produit des émissions de titres participatifs	DM			
	Avances conditionnées	DN			
	TOTAL (II)	DO			
Provisions pour risques et charges	Provisions pour risques	DP		9 000	15 000
	Provisions pour charges	DQ			
	TOTAL (III)	DR		9 000	15 000
DETTES (4)	Emprunts obligataires convertibles	DS			
	Autres emprunts obligataires	DT			
	Emprunts et dettes auprès des établissements de crédit (5)	DU		30 990	78 658
	Emprunts et dettes financières divers (Dont emprunts participatifs <input type="checkbox"/> EI)	DV			
	Avances et acomptes reçus sur commandes en cours	DW			
	Dettes fournisseurs et comptes rattachés	DX		366 885	460 153
	Dettes fiscales et sociales	DY		411 139	403 559
	Dettes sur immobilisations et comptes rattachés	DZ			
	Autres dettes	EA		3 877 110	2 512 538
Compte régul.	Produits constatés d'avance (4)	EB			
	TOTAL (IV)	EC		4 686 126	3 454 909
	Ecart de conversion passif* (V)	ED			
	TOTAL GÉNÉRAL (I à V)	EE		6 238 570	5 034 207
RENVois	(1) Écart de réévaluation incorporé au capital	IB			
	(2) Dont { Réserve spéciale de réévaluation (1959)	IC			
	{ Écart de réévaluation libre	ID			
	{ Réserve de réévaluation (1976)	IE			
	(3) Dont réserve spéciale des plus-values à long terme *	EF			
	(4) Dettes et produits constatés d'avance à moins d'un an	EG		4 686 126	3 454 909
	(5) Dont concours bancaires courants, et soldes créditeurs de banques et CCP	EH		30 990	78 568

* Des explications concernant cette rubrique sont données dans la notice n° 2032

Désignation de l'entreprise : SAS MEDIACO VAUCLUSE								Néant <input type="checkbox"/> *	
		Exercice N						Exercice (N - 1)	
		France		Exportations et livraisons intracommunautaires		Total			
PRODUITS D'EXPLOITATION	Ventes de marchandises*	FA	9 520	FB		FC	9 520		
	Production vendue $\left\{ \begin{array}{l} \text{biens *} \\ \text{services *} \end{array} \right.$	FD		FE		FF			
		FG	4 038 807	FH	15 949	FI	4 054 757	4 086 788	
	Chiffres d'affaires nets *	FJ	4 048 327	FK	15 949	FL	4 064 277	4 086 788	
	Production stockée*					FM			
	Production immobilisée*					FN			
	Subventions d'exploitation					FO			
	Reprises sur amortissements et provisions, transferts de charges* (9)					FP	38 433	68 026	
	Autres produits (1) (11)					FQ	45 003	40 565	
	Total des produits d'exploitation (2) (I)						FR	4 147 714	4 195 380
CHARGES D'EXPLOITATION	Achats de marchandises (y compris droits de douane)*					FS	7 233		
	Variation de stock (marchandises)*					FT			
	Achats de matières premières et autres approvisionnements (y compris droits de douane)*					FU	(171)	(7 137)	
	Variation de stock (matières premières et approvisionnements)*					FV			
	Autres achats et charges externes (3) (6 bis)*					FW	2 504 229	2 451 923	
	Impôts, taxes et versements assimilés*					FX	79 435	51 951	
	Salaires et traitements*					FY	903 827	871 926	
	Charges sociales (10)					FZ	360 684	339 834	
	DOTATIONS D'EXPLOITATION	Sur immobilisations $\left\{ \begin{array}{l} - \text{dotations aux amortissements*} \\ - \text{dotations aux provisions*} \end{array} \right.$					GA	21 478	16 725
							GB		
		Sur actif circulant : dotations aux provisions*					GC	9 798	2 650
	Pour risques et charges : dotations aux provisions					GD		9 000	
	Autres charges (12)					GE	19 599	70 159	
Total des charges d'exploitation (4) (II)						GF	3 906 112	3 807 033	
1 - RÉSULTAT D'EXPLOITATION (I - II)						GG	241 601	388 346	
opérations en commun	Bénéfice attribué ou perte transférée* (III)					GH			
	Perte supportée ou bénéfice transféré* (IV)					GI			
PRODUITS FINANCIERS	Produits financiers de participations (5)					GJ			
	Produits des autres valeurs mobilières et créances de l'actif immobilisé (5)					GK			
	Autres intérêts et produits assimilés (5)					GL	44 652	26 320	
	Reprises sur provisions et transferts de charges					GM			
	Différences positives de change					GN			
	Produits nets sur cessions de valeurs mobilières de placement					GO			
	Total des produits financiers (V)					GP	44 652	26 320	
CHARGES FINANCIÈRES	Dotations financières aux amortissements et provisions*					GQ			
	Intérêts et charges assimilées (6)					GR	69 829	39 003	
	Différences négatives de change					GS			
	Charges nettes sur cessions de valeurs mobilières de placement					GT			
	Total des charges financières (VI)					GU	69 829	39 003	
2 - RÉSULTAT FINANCIER (V - VI)						GV	(25 177)	(12 682)	
3 - RÉSULTAT COURANT AVANT IMPÔTS (I - II + III - IV + V - VI)						GW	216 424	375 664	

* Des explications concernant cette rubrique sont données dans la notice n° 2032.

Contributif ex ADR dans Mediaco Vaucluse - Prévisions de trésorerie

Emplois	Montant (K€)	Ressources	Montant (K€)
Prix d'acquisition - Actifs corporels	10	Apports en capital / compte courant	801
Prix d'acquisition - Actifs Incorporels	1		
Prix d'acquisition - Stocks	3		
Prix d'acquisition - Immobilier	-		
CRP (Crédits baux)	-		
Reconstitution des dépôts de garantie	7		
BFR	780		
Total	801	Total	801

Contribuif ex ADR dans Mediaco Valcluse	
FY17R	FY09A 5m19BP FY20BP FY21BP FY22BP

Source : Management Information

Contributif ex ADR dans Mediaco Vaucluse - Prévisions de trésorerie

	août 19	sept 19	oct 19	nov 19	déc 19	Janv 20	FY20BP	FY21BP	FY22BP
Encaissement du CA	-	-	89	354	409	-	4 870	5 032	5 539
Produits Fi & Excep.	-	-	-	-	-	-	-	-	-
TVA - Remboursement	-	-	-	-	-	-	-	-	-
Encaissements	-	-	89	354	409	-	4 870	5 032	5 539
Achats consommés	(3)	(5)	(6)	(6)	(6)	(5)	(73)	(75)	(81)
AACE	-	(63)	(74)	(74)	(74)	(63)	(986)	(909)	(988)
Gasoil	-	(35)	(46)	(46)	(46)	(35)	(545)	(563)	(635)
Loyer - Matériels	(61)	(61)	(61)	(61)	(61)	(62)	(745)	(754)	(763)
Management fees	(23)	(29)	(29)	(29)	(23)	(30)	(346)	(357)	(399)
Paiement des achats consommés	(87)	(193)	(216)	(216)	(210)	(195)	(2 594)	(2 658)	(2 865)
Salaires & Charges sociales	(70)	(103)	(103)	(145)	(103)	(104)	(1 422)	(1 351)	(1 282)
Impôts et taxes	-	-	-	-	-	(7)	(27)	(66)	(66)
TVA - Paiement	-	(24)	(33)	(33)	(33)	(24)	(389)	(406)	(467)
IS	nc	nc	nc	nc	nc	nc	nc	nc	nc
Charges de personnel, impôt & taxes	(70)	(127)	(136)	(178)	(136)	(135)	(1 838)	(1 822)	(1 815)
Investissements / Capex	-	-	-	-	-	-	-	-	-
Charges exceptionnelles	-	-	-	-	-	-	-	-	-
Décaissements	(157)	(320)	(352)	(394)	(345)	(330)	(4 432)	(4 480)	(4 680)
Cash flow net	(157)	(320)	(263)	(40)	64	80	438	552	860
1 Trésorerie avant coûts d'acquisition	(157)	(477)	(740)	(780)	(716)	(637)	(279)	273	1 133
Coût d'acquisition - FDC, Actifs, stocks, etc.	(14)	-	-	-	-	-	-	-	-
CRP (Crédits baux)	-	-	-	-	-	-	-	-	-
Reconstitution des dépôts de garantie	(7)	-	-	-	-	-	-	-	-
Cumul coûts d'acquisition	(21)	(21)	(21)	(21)	(21)	(21)	(21)	(21)	(21)
2 Trésorerie après coûts d'acquisition	(178)	(498)	(761)	(801)	(737)	(658)	(300)	252	1 112
Apport en capital / Compte courants	178	320	263	40	-	-	-	-	-
Cumul	178	498	761	801	801	801	801	801	801
3 Trésorerie après financement	-	-	-	-	64	143	501	1 053	1 913

Source : Information du Management

ANNEXE 7

Liste des contrats dont le transfert est demandé

Actifs Détenus en LLD - ADR

Actifs Détenus en CB - ADR

Actifs non Définis - ADR

SCODELEASE FRANCE	59 Avenue Du Chêne - 92163 Rueil Marmesson	Code : T 099836832	ALTEAD DELTA DU RHONE	GRUE	FIN001610
-------------------	--	--------------------	-----------------------	------	-----------

CM-GC LEASING SOLUTIONS	17 Bis Place Des Roflets - 92400 Courbevoie		ALTEAD DELTA DU RHONE	GRUE	FIN002113
CREDIPAR	12 Avenue André Muraud - 92300 Levallois Perret		ALTEAD DELTA DU RHONE	VEHICULE LEGER	FIN001705
PARCOURS	16 Rue Lavoisier - 92000 Nanterre		ALTEAD DELTA DU RHONE	VEHICULE LEGER	FIN001796
PARCOURS	19 Rue Lavoisier - 92000 Nanterre		ALTEAD DELTA DU RHONE	VEHICULE LEGER	FIN001795

PARCOURS	19 Rue Lavoisier - 92000 Nanterre		ALTEAD DELTA DU RHONE	VEHICULE LEGER	0
ATHLON CAR LEASE	Immobilier Le Mémor - 53 Avenue Jean Jaurès - Ca		ALTEAD DELTA DU RHONE	VEHICULE LEGER	FIN001067
VOLVO CAR FLEET SERVICES	60017 - 83351 Le Bourget Cedex - T 019652302		ALTEAD DELTA DU RHONE	VEHICULE LEGER	FIN001888
	15 Aue Du L Europe - 92048 Chilly Genes -		ALTEAD DELTA DU RHONE	VEHICULE LEGER	
	0812017560				

Liste des baux repris pour la société Althead Delta du Rhône

Bail principal	SCI LES TROIS CLOCHERS	Quartier des Lods 26130 Saint Paul-Trois-Châteaux	ADR	1237 avenue d'Avignon 84700 Sorgues	Le Bos des Lods 26130 Saint Paul-Trois-Châteaux	Place de parking de 3500m² Bâtiment à usage de bureau de 100m²	01/07/12	9
----------------	------------------------	---	-----	-------------------------------------	---	---	----------	---

AltéAd Delta du Rhone

CDI

Catégories professionnelles	ADR SORGUES			ADR ST PAUL			Total		
	Nombre de poste existant	Nombre de poste repris	Nombre de poste non repris	Nombre de poste existant	Nombre de poste repris	Nombre de poste non repris	Nombre de poste existant	Nombre de poste repris	Nombre de poste non repris
ASSISTANT(E) TECHNIQUE	2	2	0		0	0	2	2	0
CHAUFFEUR	1	1	0	3	3	0	4	4	0
CHEF DE CHANTIER	1	1	0		0	0	1	1	0
COMMERCIAL - CHARGE D'AFFAIRE	1	1	0	1	1	0	2	2	0
GRUTIER	5	5	0	8	8	0	13	13	0
MECANICIEN REP.ENGINS	1	1	0		0	0	1	1	0
RESPONSABLE D'EXPLOITATION	1	1	0		0	0	1	1	0
Total	12	12	0	12	12	0	24	24	0

Contrat non permanent

Poste de travail	Type de contrat	Nombre de poste existant	Nombre de poste repris	Nombre de poste non repris
Commercial/chargé d'affaire	STAGE	1	1	0
Assistant(e) logistique	CPR (en cours de sortie)	1	1	0